



Aquesta és una còpia impresa del document electrònic (Ref.: 2052039 II91A-RY27A-SAKCD Z741A8DAFBF41AAB357546900E17F5CE4D2601D) generada amb l'aplicació Informàtica Firmadoc. El document estàSIGNAT. Mitjançant el codi de verificació podeu comprovar la validesa de la signatura electrònica dels documents signats a l'adreça web: <http://gamblo.amb.cat:83/index.jsp>



SERVEI AUTORITAT AMBIENTAL
Exp. AMB: 901218/19 MC

INFORME INTEGRAT RESPECTE ELS VECTORS AMBIENTALS DE L'EMPRESA NEDGIA CATALUNYA, S.A.

DADES DE L'EMPRESA

Nom de l'empresa sol·licitant: NEDGIA CATALUÑA, S.A.
 NIF/DNI: A-63485890
 Adreça de l'establiment: C/ d'en Tan núm. 28
 Municipi de l'establiment: 08859 Begues

Annex segons la Llei 20/2009 PCAA: Annex II, epígraf 12.10.- Dipòsit i emmagatzematge de productes perillosos (productes químics, productes petrolífers, gasos combustibles i altres productes perillosos) amb una capacitat > 50 m3

Activitat desenvolupada: Dipòsits de gas natural líquid i planta gasificadora
 Estat llicència ambiental activitat: En tràmit
 Estat autorització d'abocament: No en requereix (no té abocaments)
 Exp. Ajuntament: 2553-952-2019
 Projecte de: Projecte d'autorització administrativa i execució

Taxa associada: 616,72 €

1. ANTECEDENTS

PRIMER

En compliment de la Llei 31/2010, de 3 d'agost, de l'Àrea Metropolitana de Barcelona (d'ara en endavant AMB) segons s'estableix al seu article 14. E apartat c) i per Decret de la Presidència de l'AMB de data 12 de desembre de 2012 es va constituir la Ponència

Pàg. 1
Ponència Metropolitana d'Avaluació Ambiental

Para descargar una copia de este documento consulte la siguiente página web

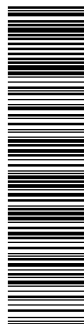
Codi Segur de Validació	685331de07a3498780772ed4a180049c001
Url de validació	https://ovac.begues.cat/ABSIS/IDI/ARX/IDIARXABSABWeb/ASP/verificadorfirma.asp
Metadades	Origen: Origen administració Estat d'elaboració: Original



Para descargar una copia de este documento consulte la siguiente página web

Codi Segur de Validació	371286a21fc94b7baf4ddaec8992053001
Url de validació	https://ovac.begues.cat/ABSIS/IDI/ARX/IDIARXABSABWeb/ASP/verificadorfirma.asp
Metadades	Núm. Registre sortida: SALID 2021/1565 - Data Registre: 09/04/2021 12:40:00 Origen: Origen administració Estat d'elaboració: Original





Aquesta és una còpia impresa del document electrònic (Ref.: 2052039 II91A-RY27A-SAKCD Z741A8DAFBF41AAB35754690E17F5CE4D2601D) generada amb l'aplicació informàtica Firmadoc. El document estàSIGNAT. Mijantçant el codi de verificació podeu comprovar la validesa de la signatura electrònica dels documents signats a l'adreça web: <http://gubelo.amb.cat:83/index.jsp>



Metropolitana d'Avaluació Ambiental (d'ara en endavant PMAA), com a òrgan tècnic metropolità encarregat de dur a terme les funcions de verificació, avaluació i formulació dels informes tècnics integrats dels projectes de les activitats sotmeses al règim d'intervenció ambiental establert en aquells municipis de menys de 20.000 habitants i els municipis de menys de 50.000 i de més de 20.000 habitants que no disposin del corresponent òrgan tècnic ambiental municipal competent.

SEGON

L'Ajuntament de Begues va presentar a l'Àrea Metropolitana de Barcelona, d'ara en endavant en tot el document AMB, en data 17 de juny de 2019, la sol·licitud d'informe integrat de l'empresa NEDGIA CATALUNYA S.A. que desenvolupa l'activitat de planta satèl·lit de GNL que proveeix al T.M. de Begues, al carrer Tan, núm. 28 d'aquest mateix municipi.

TERCER

Un cop revisada formalment la documentació presentada, l'AMB comunica a l'Ajuntament, el dia 11 de juliol de 2019, la detecció de deficiències.

QUART

El 30 de juny de 2020, l'Ajuntament de Begues remet a l'AMB les esmenes pertinents per a continuar amb el tràmit.

CINQUÈ

En data 7 de setembre de 2020, la PMAA emet informe sobre la verificació formal de la documentació i la suficiència i idoneïtat del projecte de l'empresa NEDGIA CATALUNYA S.A.

SISÈ

En data 25 de novembre de 2020, l'Ajuntament comunica el resultat de la informació pública

Pàg. 2
Ponència Metropolitana d'Avaluació Ambiental

Para descargar una copia de este documento consulte la siguiente página web

Codi Segur de Validació	685331de07a3498780772ed4a180049c001
Url de validació	https://ovac.begues.cat/ABSIS/IDI/ARX/IDIARXABSASWeb/ASP/verificadorfirma.asp
Metadades	Origen: Origen administració Estat d'elaboració: Original



Para descargar una copia de este documento consulte la siguiente página web

Codi Segur de Validació	371286a21fc94b7baf4ddaec8992053001
Url de validació	https://ovac.begues.cat/ABSIS/IDI/ARX/IDIARXABSASWeb/ASP/verificadorfirma.asp
Metadades	Núm. Registre sortida: SALID 2021/1565 - Data Registre: 09/04/2021 12:40:00 Origen: Origen administració Estat d'elaboració: Original



Aquesta és una còpia impresa del document electrònic (Ref.: 2052039 II91A-RY27A-SAKCD Z741A8DAFBF41AAB35754690E17F5CE4D260D) generada amb l'aplicació informàtica Firmadoc. El document estàSIGNAT. Mitjançant el codi de verificació podeu comprovar la validesa de la signatura electrònica dels documents signats a l'adreça web: <http://gamblo.amb.cat:83/index.jsp>

i veïnal de l'expedient, on s'especifica que s'han presentat quatre al·legacions i que totes elles han estat desestimades.

SISÈ

D'acord amb el que disposen els articles 40 i 45 de la Llei 20/2009, de 4 de desembre, de prevenció i control ambiental d'activitats de Catalunya (d'ara en endavant LPCAA) la PMAA, a la vista de l'informe tècnic emès per la Direcció de Serveis Ambientals, ha resolt avaluar l'expedient de referència i emetre l'informe integrat corresponent a aquesta activitat.

2. ANÀLISI I VALORACIÓ

Es tracta d'una activitat que es classifica com annex II, epígraf 12.10.- Dipòsit i emmagatzematge de productes perillosos (productes químics, productes petrolífers, gasos combustibles i altres productes perillosos) amb una capacitat > 50 m3.

L'activitat està composta per dos dipòsits horitzontals, un de 30,6 m3 i l'altre de 31,9 m3, amb una capacitat total de 62,5 m3 i una planta gasificadora (vaporitzadors).

2.1. Declaració Impacte Ambiental:

L'activitat tal com estableixen els articles 33.1 i 34 de la LPCAA no està sotmesa a impacte ambiental.

2.2. Compatibilitat urbanística:

L'informe urbanístic emès per l'Ajuntament de Begues, de data 16 maig de 2019, conclou que l'activitat és compatible amb el planejament vigent.

2.3. Emissions a l'Atmosfera:

L'activitat es classifica dins el grup C del CAPCA (Catàleg d'activitats potencialment contaminadores de l'atmosfera) establert pel Reial Decret 100/2011 amb codi 05 06 01 01,

Pàg. 3
Ponència Metropolitana d'Avaluació Ambiental

Para descargar una copia de este documento consulte la siguiente página web

Codi Segur de Validació	685331de07a3498780772ed4a180049c001
Url de validació	https://ovac.begues.cat/ABSIS/IDI/ARX/IDIARXABSASWeb/ASP/verificadorfirma.asp
Metadades	Origen: Origen administració Estat d'elaboració: Original



Para descargar una copia de este documento consulte la siguiente página web

Codi Segur de Validació	371286a21fc94b7ba4ddaec8992053001
Url de validació	https://ovac.begues.cat/ABSIS/IDI/ARX/IDIARXABSASWeb/ASP/verificadorfirma.asp
Metadades	Núm. Registre sortida: SALID 2021/1565 - Data Registre: 09/04/2021 12:40:00 Origen: Origen administració Estat d'elaboració: Original





Aquesta és una còpia impresa del document electrònic (Ref.: 2052039 II91A-RY27A-SAKCD Z741A8DAFBF41AAB357545903E17F5CE4D260D) generada amb l'aplicació Informàtica Firmadoc. El document estàSIGNAT. Mitjançant el codi de verificació podeu comprovar la validesa de la signatura electrònica dels documents signats a l'adreça web: http://gubelto.amb.cat:83/index.jsp



xarxes de distribució de gas, instal·lacions associades a l'emmagatzematge o conducció de gas (incloses instal·lacions de regasificació, compressió o líquüefacció).

D'alta banda i d'acord amb la documentació l'activitat no disposa de cap focus emissor sistemàtic vehiculat a l'atmosfera.

No obstant això, i d'acord amb la documentació presentada, en les plantes satèl·lit de GNL existeix la possibilitat que, pel seu propi funcionament, hi hagi fugues de gas natural a l'atmosfera.

Per evitar que això es produeixi, s'instal·larà una vàlvula economitadora que té com a funció evitar la ventilació del gas natural produït per boilloff a l'atmosfera, injectant aquest gas a la xarxa de distribució.

A més, l'activitat disposa d'un focus emissor no sistemàtic, les característiques del qual són:

Focus emissor	Característiques del focus
Grup electrogen	Combustible: gas-oil Potència: 13kW Contaminants: CO, NOx, SO2 focus no sistemàtic

En base al Reial decret 100/2011, de 28 de gener, pel qual s'actualitza el catàleg d'activitats potencialment contaminants de l'atmosfera i s'estableixen les disposicions bàsiques per a la seva aplicació (CAPCA 10) i seguint la instrucció tècnica IT-AT-001 *Guia de classificació* dels focus dels establiments i la resta d'instruccions tècniques, els focus de l'activitat es classifiquen:

Focus	classificació CAPCA	Contaminant	Valor límit (1)	Periodicitat de mesura (3)	Mètode de mesura (2)
Grup electrogen	- 03 01 05 04	SO ₂	180 mg/Nm ³	Exempt (focus no sistemàtic)	---
		CO	500 mg/Nm ³		---

Tots els focus vehiculats a l'atmosfera, inclosos els d'emissió no sistemàtica, classificats com A, B, C o "-" al CAPCA que es trobin dins d'establiments classificats com a A, B o C del

Pàg. 4
Ponència Metropolitana d'Avaluació Ambiental

Para descargar una copia de este documento consulte la siguiente página web

Codi Segur de Validació	685331de07a3498780772ed4a180049c001
Url de validació	https://ovac.begues.cat/ABSIS/IDI/ARX/IDIARXABSASWeb/ASP/verificadorfirma.asp
Metadades	Origen: Origen administració Estat d'elaboració: Original



Para descargar una copia de este documento consulte la siguiente página web

Codi Segur de Validació	371286a21fc94b7baf4ddaec8992053001
Url de validació	https://ovac.begues.cat/ABSIS/IDI/ARX/IDIARXABSASWeb/ASP/verificadorfirma.asp
Metadades	Núm. Registre sortida: SALID 2021/1565 - Data Registre: 09/04/2021 12:40:00 Origen: Origen administració Estat d'elaboració: Original





Aquesta és una còpia impresa del document electrònic (Ref.: 2052039 II91A-RY27A-SAKCD Z741A8DAFBF41AAB35754903E17F5CE4D2601D) generada amb l'aplicació informàtica Firmadoc. El document estàSIGNAT. Mitjançant el codi de verificació podeu comprovar la validesa de la signatura electrònica dels documents signats a l'adreça web: <http://gubido.amb.cat:83/index.jsp>



CAPCA han de tenir de llibre de registre d'emissions. En aquest cas l'activitat és C i el focus "-.", a més de focus no sistemàtic i per tant n'haurà de disposar. En aquest s'anotaran les incidències i els dies i hores de funcionament.

A més, segons la seva classificació el focus està exempt de realitzar controls de les seves emissions.

Així mateix, s'haurà de complir la normativa vigent, específicament la Llei 22/1983, de 21 de novembre, de protecció de l'ambient atmosfèric, el Decret 322/1987, de 23 de setembre, de desenvolupament d'aquesta llei, el Decret 139/2018, de 3 de juliol, sobre els règims d'intervenció ambiental atmosfèrica dels establiments on es desenvolupin activitats potencialment contaminants de l'atmosfera, el Reial decret 102/2011, relatiu a la millora de la qualitat de l'aire, la Llei 34/2007, de 15 de novembre, de qualitat de l'aire i protecció de l'atmosfera, el Reial Decret 100/2011, de 28 de gener, pel que s'actualitza el catàleg d'activitats potencialment contaminadores de l'atmosfera i s'estableixen les disposicions bàsiques per a la seva aplicació, així com realitzar els controls inicial i periòdics per verificar que és compleixen les dades declarades, a través d'una EAC, o els serveis tècnics municipals, si s'escau.

2.4. Residus:

D'acord amb la documentació presentada, el dia a dia de l'activitat no generarà residus. Els residus que es poden arribar a generar seran com a conseqüència del manteniment normal de la planta (reparacions, substitucions, ...). Aquests residus, donades les seves característiques no s'abocaran als contenidors municipals.

S'ha de disposar dels contenidors necessaris per a la recollida selectiva dels residus generats, els quals seran retirats a través de transportista i gestor autoritzat per l'ARC.

El temps màxim d'emmagatzematge dels residus perillosos no superarà els 6 mesos, i s'hauran d'emmagatzemar sota cobert i els residus líquids en zona pavimentada, amb un sistema de recollida dels possibles vessaments.

Pàg. 5
Ponència Metropolitana d'Avaluació Ambiental

Para descargar una copia de este documento consulte la siguiente página web

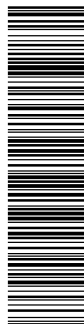
Codi Segur de Validació	685331de07a3498780772ed4a180049c001
Url de validació	https://ovac.begues.cat/ABSIS/IDI/ARX/IDIARXABSASWeb/ASP/verificadorfirma.asp
Metadades	Origen: Origen administració Estat d'elaboració: Original



Para descargar una copia de este documento consulte la siguiente página web

Codi Segur de Validació	371286a21fc94b7baf4ddaec8992053001
Url de validació	https://ovac.begues.cat/ABSIS/IDI/ARX/IDIARXABSASWeb/ASP/verificadorfirma.asp
Metadades	Núm. Registre sortida: SALID 2021/1565 - Data Registre: 09/04/2021 12:40:00 Origen: Origen administració Estat d'elaboració: Original





Aquesta és una còpia impresa del document electrònic (Ref.: 2052039 II91A-RY27A-SAKCD Z741A8DAFBF41AAB357545930E17F5CE4D260D) generada amb l'aplicació informàtica Firmadoc. El document estàSIGNAT. Mitjançant el codi de verificació podeu comprovar la validesa de la signatura electrònica dels documents signats a l'adreça web: <http://gubido.amb.cat:83/index.jsp>



D'acord amb el RD 9/2005, de 14 de gener, pel que s'estableix la relació d'activitats potencialment contaminants del sòl (BOE núm. 15 de 18-01-2005), l'activitat ha de presentar un Informe Preliminar de Situació (IPS) a l'Agència Catalana de Residus.

L'activitat ha de complir amb la normativa vigent, i específicament el Decret 93/1999, de 6 d'abril, sobre procediment de gestió de residus, la Llei 22/2011, de 28 de juliol, de Residus i sòls contaminats i el Decret legislatiu 1/2009, de 21 de juliol, pel qual s'aprova el Text refós de la Llei reguladora dels residus de Catalunya, així com realitzar els controls inicial i periòdics a través d'una EAC o pels serveis tècnics municipals, si s'escau, per a verificar que es compleixen les condicions establertes.

2.5. Aigües residuals:

Segons la documentació aportada, l'activitat no genera aigües residuals. En cas contrari, l'activitat haurà de posar-ho en coneixement de l'Ajuntament als efectes de revisió de llicència ambiental i efectuar els controls pertinents per verificar que es compleix la normativa vigent, si s'escau.

2.6. Incendis:

Segons els annexos de la Llei 3/2010, de 18 de febrer, de Prevenció i seguretat en matèria d'incendis en establiments, infraestructures i edificis, l'establiment està sotmès a un control preventiu per part de l'Administració de la Generalitat en matèria d'incendis.

L'informe de prevenció d'incendis de la Direcció General de Prevenció, Extinció d'Incendis i Salvaments de la Generalitat de Catalunya, 20 de novembre de 2019, és favorable condicionat a l'adopció d'un seguit de mesures de seguretat contra incendis:

- Cal complir el punt del 10 de l'annex 2 del RSCIEI pel que fa a mantenir una franja no inferior a 25m lliure de vegetació baixa i arbustiva amb la massa forestal aclarida i branques baixes podades.
- Cal disposar d'un hidrant d'incendis segons SP120.
- Igualment haurà de complir la reglamentació sectorial corresponent.

Pàg. 6
Ponència Metropolitana d'Avaluació Ambiental

Para descargar una copia de este documento consulte la siguiente página web

Codi Segur de Validació	685331de07a3498780772ed4a180049c001
Url de validació	https://ovac.begues.cat/ABSIS/IDI/ARX/IDIARXABSASWeb/ASP/verificadorfirma.asp
Metadades	Origen: Origen administració Estat d'elaboració: Original



Para descargar una copia de este documento consulte la siguiente página web

Codi Segur de Validació	371286a21fc94b7ba4ddaec8992053001
Url de validació	https://ovac.begues.cat/ABSIS/IDI/ARX/IDIARXABSASWeb/ASP/verificadorfirma.asp
Metadades	Núm. Registre sortida: SALID 2021/1565 - Data Registre: 09/04/2021 12:40:00 Origen: Origen administració Estat d'elaboració: Original





Aquesta és una còpia impresa del document electrònic (Ref.: 2052039 II91A-RY27A-SAKCD Z741ABDAFBF41AAB357545930E17F5CE4D2601D) generada amb l'aplicació Informàtica Firmadoc. El document estàSIGNAT. Mitjançant el codi de verificació podeu comprovar la validesa de la signatura electrònica dels documents signats a l'adreça web: http://gamblo.amb.cat:83/index.jsp



El titular és responsable d'executar i mantenir les mesures de seguretat anteriors i les previstes a la documentació tècnica, establertes per la reglamentació d'aplicació, no essent necessari sol·licitar un nou control preventiu d'aquestes mesures.

Caldrà realitzar l'acta de comprovació segons s'estableixi a la Llei 3/2010.

El control de la instal·lació o aplicació de productes de protecció passiva contra incendis, si s'escau, s'haurà d'efectuar segons s'indica en la Instrucció Tècnica Complementària SP 136 "Certificació d'instal·lació o aplicació de productes de protecció passiva contra incendis".

L'activitat haurà de complir el Codi Tècnic de l'Edificació (CTE-DB-SI/06), el Reglament de seguretat contra incendis en els establiments industrials (RSCIEI. RD 2267/2004), les prescripcions que estableixi l'ajuntament de Begues en prevenció i seguretat en matèria d'incendis, així com qualsevol altra normativa que li sigui d'aplicació.

L'informe ambiental en la prevenció d'incendis forestals de la Direcció General de Forestals del Departament d'agricultura, ramaderia, pesca i alimentació de la Generalitat de Catalunya, de 25 de juny de 2020, informa favorablement sempre i quan es compleixin les mesures i condicions contra incendis que s'indiquen en l'esmentat informe:

"INFORME DE VECTOR AMBIENTAL EN LA PREVENCIÓ D'INCENDIS FORESTALS DEL PROJECTE D'AMPLIACIÓ DE LA PLANTA SATÈL·LIT DE GAS NATURAL LIQUAT (GNL) SITUADA EN ZONA URBANA LIMÍTROF DEL TM DE BEGUES (BAIX LLOBREGAT)

1. IDENTIFICACIÓ DE L'EXPEDIENT

Establiment: Ampliació d'una Planta satèl·lit de Gas Natural Lliquat (GNL)

Núm. exp. de l'activitat: 2553-952-2019

Emplaçament: Begues (Baix Llobregat)

Coord. UTM ETRS89: x: 408543, y: 4576679

Promotor: Nedgia Catalunya, SA

Pàg. 7
Ponència Metropolitana d'Avaluació Ambiental

Para descargar una copia de este documento consulte la siguiente página web

Codi Segur de Validació	685331de07a3498780772ed4a180049c001
Url de validació	https://ovac.begues.cat/ABSIS/IDI/ARX/IDIARXABSAWeb/ASP/verificadorfirma.asp
Metadades	Origen: Origen administració Estat d'elaboració: Original



Para descargar una copia de este documento consulte la siguiente página web

Codi Segur de Validació	371286a21fc94b7baf4ddaec8992053001
Url de validació	https://ovac.begues.cat/ABSIS/IDI/ARX/IDIARXABSAWeb/ASP/verificadorfirma.asp
Metadades	Núm. Registre sortida: SALID 2021/1565 - Data Registre: 09/04/2021 12:40:00 Origen: Origen administració Estat d'elaboració: Original





Aquesta és una còpia impresa del document electrònic (Ref.: 2052039 II91A-RY27A-SAKCD Z741A8DAFBF41AAB35754693E17F5CE4D2601D) generada amb l'aplicació Informàtica Firmadoc. El document estàSIGNAT. Mitjançant el codi de verificació podeu comprovar la validesa de la signatura electrònica dels documents signats a l'adreça web: <http://gamblo.amb.cat:83/index.jsp>



2. ANTECEDENTS

Dins del procediment de legalització ambiental de l'Ampliació de la Planta Satèl·lit de Gas Natural Lìquat (GLP) de la qual és promotora l'empresa Nedgia Catalunya, SA, aquesta s'adreça a l'Ajuntament de Begues, i aquest a l'Àrea Metropolitana de Barcelona qui va donar resposta, que a la Ponència Metropolitana d'Avaluació Ambiental, li mancava entre d'altres, l'informe de la DGd'EFiGdeIMSubdirecció General de Boscos en quant a la Prevenció d'Incendis Forestals, el qual es va sol·licitar al Departament de Territori.

Posteriorment l'Ajuntament de Begues, dins del període legal de reclusió sanitària pel COVID19, va reclamar l'informe a la Subdirecció General de Boscos, el qual s'informa en situació de teletreball.

Aquest establiment no figura informat prèviament per aquest vector ambiental.

3. OBJECTE I RESUM DE LES CARACTERÍSTIQUES DEL PROJECTE D'ACTUACIÓ

Es tracta d'una ampliació d'una planta satèl·lit ja existent de distribució de gas natural líquuat (GNL), alimentada mitjançant recàrrega de camions d'aprovisionament habilitats pel transport de GNL.

La cabuda actual de gas és de: 31'9 m3, i l'ampliació presentada de: 30,6 m3, totalitzant un volum de: 62,5 m3, volum que en conjunt representa un pes disponible a càrrega màxima de: 27.600 kg de GLP.

El nou dipòsit que instal·la l'establiment, incorpora un element de seguretat addicional basat en un dipòsit doble i amb condicionament crioscòpic exterior de baixa temperatura -element de seguretat addicional que no disposa el dipòsit actual, i incorporant un grup elèctric amb motor dièsel d'arrencada automàtica, com a protecció en cas de manca de subministrament elèctric per donar continuïtat al manteniment de la temperatura del dipòsit.

La planta no es troba assistida per personal fix, i es troba monitoritzada per la xarxa des la Central de Control de l'empresa.

Les operacions de manteniment, emergències, estan cobertes per dos treballadors, amb capacitat d'assistència ràpida.

Pàg. 8
Ponència Metropolitana d'Avaluació Ambiental

Para descargar una copia de este documento consulte la siguiente página web

Codi Segur de Validació	685331de07a3498780772ed4a180049c001
Url de validació	https://ovac.begues.cat/ABSIS/IDI/ARX/IDIARXABSABWeb/ASP/verificadorfirma.asp
Metadades	Origen: Origen administració Estat d'elaboració: Original



Para descargar una copia de este documento consulte la siguiente página web

Codi Segur de Validació	371286a21fc94b7baf4ddaec8992053001
Url de validació	https://ovac.begues.cat/ABSIS/IDI/ARX/IDIARXABSABWeb/ASP/verificadorfirma.asp
Metadades	Núm. Registre sortida: SALID 2021/1565 - Data Registre: 09/04/2021 12:40:00 Origen: Origen administració Estat d'elaboració: Original



Aquesta és una còpia impresa del document electrònic (Ref.: 2052039 II91A-RY27A-SAKCD Z741ABDAFBF41AAB35754593E17F5CE4D2601D) generada amb l'aplicació Informàtica Firmadoc. El document estàSIGNAT. Mitjançant el codi de verificació podeu comprovar la validesa de la signatura electrònica dels documents signats a l'adreça web: <http://gubalo.amb.cat:83/index.jsp>

En l'avaluació d'aquest projecte es segueix el següent procés:

- Revisió del projecte de legalització presentat per Nedgia.
- Revisió de normativa bàsica de prevenció d'incendis forestals aplicable.
- Anàlisi planimètric mitjançant la superposició de mapes de treball de prevenció d'incendis forestals sobre l'àmbit d'afectació de la activitat valorant els elements vulnerables forestals d'afectació.
- Anàlisi d'incendis forestals històrics ocorreguts entre els anys 1968 i 2019, establert pels TM pels quals transcorre la línia i veïns. L'estadística d'incendis històrics, s'ha vist millorada amb la revisió de perímetres de superfície cremada d'incendis històrics, que ha aportat l'Institut Cartogràfic de la Generalitat de Catalunya.
- Mesures que incorpora l'establiment en la Prevenció d'incendis.
- Avaluació de risc.
- Proposta de mesures correctores i condicions de Prevenció d'Incendis Forestals.

5. ANÀLISI

5.1. Àmbit normatiu bàsic

- Llei 6/1988, de 30 de març, Forestal de Catalunya.
- Llei 5/2003, de 22 d'abril, de mesures de prevenció dels incendis forestals en les urbanitzacions, els nuclis de població, les edificacions i les instal·lacions situats en terrenys forestals, modificada parcialment per la Llei 2/2014, de 27 de gener.
- Llei 20/2009, de Prevenció i Control Ambiental de les activitats (art.43).
- Decret 64/1995, de 7 de març, per a l'establiment de mesures de prevenció d'incendis forestals i el que disposa el reglament RD 2267/2004, de 3 de desembre, contra incendis en els establiments industrials per activitats properes a la superfície forestal, addicionalment a les mesures i controls específics que pugui establir el RD 314/2006, de 17 de març, que aprova el Codi Tècnic de l'Edificació Document Bàsic de Seguretat i Incendis (CTE DB-SI).
- Decret 123/2005, de 14 de juny, de mesures de prevenció d'incendis forestals en les urbanitzacions sense continuïtat immediata amb la trama urbana.
- Ordre MAB 62/2003, per la qual es despleguen les mesures preventives que estableix el decret 64/95.

Pàg. 9

Ponència Metropolitana d'Avaluació Ambiental

Para descargar una copia de este documento consulte la siguiente página web

Codi Segur de Validació	685331de07a3498780772ed4a180049c001
Url de validació	https://ovac.begues.cat/ABSIS/IDI/ARX/IDIARXABSASWeb/ASP/verificadorfirma.asp
Metadades	Origen: Origen administració Estat d'elaboració: Original



Para descargar una copia de este documento consulte la siguiente página web

Codi Segur de Validació	371286a21fc94b7baf4ddaec8992053001
Url de validació	https://ovac.begues.cat/ABSIS/IDI/ARX/IDIARXABSASWeb/ASP/verificadorfirma.asp
Metadades	Núm. Registre sortida: SALID 2021/1565 - Data Registre: 09/04/2021 12:40:00 Origen: Origen administració Estat d'elaboració: Original



Aquesta és una còpia impresa del document electrònic (Ref.: 2052039 II91A-RY27A-SAKCD Z741A8DAFBF41AAB35754693E17F5CE4D2601D) generada amb l'aplicació Informàtica Firmadoc. El document estàSIGNAT. Mitjançant el codi de verificació podeu comprovar la validesa de la signatura electrònica dels documents signats a l'adreça web: <http://gubel.amb.cat:83/index.jsp>

5.2. Circumstàncies de risc avaluades

5.2.1 Territorials i geogràfiques

- El TM de Begues es troba relacionat a l'Annex del Decret 64/95 com a municipis d'alt risc d'incendi forestal.
- L'activitat es troba situada en contacte i dins la franja de 500 m de la superfície forestal i també dins del Perímetre de Protecció Prioritari en la Prevenció d'Incendis Forestals de les Muntanyes de l'Ordal (PPP B-6).
- Es troba localitzada en un lloc que manté una continuïtat forestal directa sobre la proximitat de dos espais naturals: a 870 m, en orientació nord, l'espai natural de les muntanyes de l'Ordal, protegit per la Xarxa Natura 2000, i a 320 m, en orientació oest sud-oest de l'espai natural del massís del Garraf, protegit com a PEIN i per la Xarxa Natura 2000.
- El mapa de classificació de pendents propers, es situen entre el 10% i el 40%.
- Pel que respecta a la vulnerabilitat (elements que poden patir efectes negatius en un incendi forestal) seguit es detalla els que es localitza dins de l'àmbit forestal i urbà.

5.2.2 Forestal

- La massa forestal protegida més propera i en continuïtat, correspon a l'espai natural del Massís del Garraf, que es troba situat al sud-oest de l'establiment, si bé que per l'orientació dels vents dominants, pugui el menys afectat per continuïtat forestal directa. En canvi, un incendi provinent des d'aquest massís podria evolucionar traspasant-lo per sobre de l'activitat vers el Turó de Can Pascual vers les Muntanyes de l'Ordal.
- L'actuació es troba situada dins del Perímetre de Protecció Prioritari de les Muntanyes de l'Ordal (PPP B-6).

5.2.3 Urbà

- La vulnerabilitat urbana es localitza en la pròpia població de Begues podent afectar la zona periurbana de La Barceloneta, i depassant el Turó de Can Pascual (amb pendents del 25-40%) el barri de Santa Eulàlia (a l'est) i la urbanització de Begues Parc (a l'oest) i d'altres nuclis aïllats propers, situació que es veu també agreujada pels vents dominants del SSOO i SOOO, que dins d'un episodi meteorològic advers poden adquirir una virulència més especial, d'intensitat, en la capacitat d'avanç i de

Pàg. 10

Ponència Metropolitana d'Avaluació Ambiental

Para descargar una copia de este documento consulte la siguiente página web

Codi Segur de Validació	685331de07a3498780772ed4a180049c001
Url de validació	https://ovac.begues.cat/ABSIS/IDI/ARX/IDIARXABSASWeb/ASP/verificadorfirma.asp
Metadades	Origen: Origen administració Estat d'elaboració: Original



Para descargar una copia de este documento consulte la siguiente página web

Codi Segur de Validació	371286a21fc94b7baf4ddaec8992053001
Url de validació	https://ovac.begues.cat/ABSIS/IDI/ARX/IDIARXABSASWeb/ASP/verificadorfirma.asp
Metadades	Núm. Registre sortida: SALID 2021/1565 - Data Registre: 09/04/2021 12:40:00 Origen: Origen administració Estat d'elaboració: Original





Aquesta és una còpia impresa del document electrònic (Ref.: 2052039 II91A-RY27A-SAKCD Z741ABDAFBF41AAB357545903E17F5CE4D2801D) generada amb l'aplicació Informàtica Firmadoc. El document estàSIGNAT. Mitjançant el codi de verificació podeu comprovar la validesa de la signatura electrònica dels documents signats a l'adreça web: <http://gamblo.amb.cat:83/index.jsp>



dificultat en la seva extinció.

5.2.4 Estadística d'incendis forestals

Realitzada la revisió d'incendis forestals històrics iniciats en el TM de Begues, els incendis que han afectat una superfície forestal de igual o més de 8 ha, segons lloc d'inici i superfície d'afectació, són els següents:

DATA	PARATGE	LLOC D'INICI	SUPERFÍCIE D'AFECTACIÓ (ha)
08.09.68	L'Alzinar	Sendera	12,30
20.04.75	Els Comuns	Sendera	566,00
20.02.78	Puigmoltor	Carretera	15,00
27.04.82	Els Comuns	Carretera	20,00
05.07.82	La Morella (repetidors)	Prop de cases o refugis	6.040,50
10.03.84	Can Termens	Indrets amb influència d'excursionistes	8,00
02.05.87	Mas Grau	Prop de cases o refugis	25,00
29.05.91	La Clota (CUP)	Carretera	8,00

- De l'anàlisi realitzat sobre la sèrie històrica entre tots els incendis forestals haguts des de l'any 1968, amb punt d'inici en el TM de Begues (35 en total), es posa de relleu que tots junts han cremat 7.728,221 ha entre els quals, el de més envergadura, va cremar 6.040,50 ha afectant 8 TM (Sitges, Gavà, St. Climent de Llobregat, Olesa de Bonesvalls, Olivella, Avinyonet del Penedès i Castelldefels).
L'altre incendi que també va superar les 500 ha (situació que dona la condició de gran incendi forestal ó GIF) va cremar 566 ha.
- Consultat l'arxiu històric sobre els incendis forestals originats en TM veïns i que han afectat el TM de Begues, en resulta la següent relació que confirma la elevada incidència, que davant d'episodis climatològics de sequera, han suposat també els incendis originats en d'altres termes municipals veïns, que han afectat el TM de Begues.

Para descargar una copia de este documento consulte la siguiente página web

Codi Segur de Validació	685331de07a3498780772ed4a180049c001
Url de validació	https://ovac.begues.cat/ABSIS/IDI/ARX/IDIARXABSASWeb/ASP/verificadorfirma.asp
Metadades	Origen: Origen administració Estat d'elaboració: Original



Para descargar una copia de este documento consulte la siguiente página web

Codi Segur de Validació	371286a21fc94b7baf4ddaec8992053001
Url de validació	https://ovac.begues.cat/ABSIS/IDI/ARX/IDIARXABSASWeb/ASP/verificadorfirma.asp
Metadades	Núm. Registre sortida: SALID 2021/1565 - Data Registre: 09/04/2021 12:40:00 Origen: Origen administració Estat d'elaboració: Original





Aquesta és una còpia impresa del document electrònic (Ref.: 2052039 II91A-RY27A-SAKCD Z741A8DAFBF41AAB357545930E17F5CE4D2801D) generada amb l'aplicació Informàtica Firmadoc. El document estàSIGNAT. Mitjançant el codi de verificació podeu comprovar la validesa de la signatura electrònica dels documents signats a l'adreça web: http://gubel.amb.cat:83/index.jsp



DATA	TM D'INICI	Núm, TM AFECTATS	SUPERFÍCIE D'AFECTACIÓ	
			TM BEGUES	TOTAL
09.04.94	Olivella	2	2.142,70 ha	4.568,60 ha
08.07.95	Torrelles de Llobregat	3	32,76 ha	237,99 ha

5.2.5. Combustible, inflamabilitat i risc

Es consulta els plànols que donen referència sobre els models de combustible, d'inflamabilitat i de risc bàsic.

- Les zones forestals properes en totes les propostes avaluades es troben ocupades per una vegetació molt combustible constituïda per boscos d'acicullifolis, bosquines i prats.
- En el mapa de models de combustible s'observa que els models 4, 6 i 7 són els que predominen en (10-30 tm/ha), i el model 4 i 6 (10-30 tm/ha) els més predominants en continuïtat.
- Del mapa d'inflamabilitat s'obtenen valors sobre la proximitat forestal de nivells 6, 9 (>50% a >90% de recobriment amb espècies molt inflamables durant tot l'any i altament inflamables durant l'estiu).
- El mapa bàsic de perill, s'obté a partir dels factors històrics (freqüència i abast dels incendis), propietats de les masses forestals (tipus i quantitat de combustible) i dels aspectes orogràfics i climàtics. La zona propera es troba indexada entre un nivell de perill alt i molt alt, i les zones forestals properes a ella en continuïtat es troben classificades també amb la mateixa tipologia de risc alt i molt alt.

5.2.6. Serveis d'Extinció més propers

Els parcs de bombers (voluntaris) més propers a la actuació es troben en el mateix TM de Begues i d'altres parcs que es troben propers són el de Gavà (professionals) i el de Sant Climent de Llobregat (voluntaris), situats en línia recta a unes distàncies compreses entre les zones més allunyades i més properes de les actuacions a: 4,4 i 10,2 km respectivament.

- L'Agrupació de defensa forestal de la zona és l'ADF Puig Vicenç, inscrita en el registre del Departament d'Agricultura, Pesca i Alimentació amb el núm.: 102.

Para descargar una copia de este documento consulte la siguiente página web

Codi Segur de Validació	685331de07a3498780772ed4a180049c001
Url de validació	https://ovac.begues.cat/ABSIS/IDI/ARX/IDIARXABSASWeb/ASP/verificadorfirma.asp
Metadades	Origen: Origen administració Estat d'elaboració: Original



Para descargar una copia de este documento consulte la siguiente página web

Codi Segur de Validació	371286a21fc94b7baf4ddaec8992053001
Url de validació	https://ovac.begues.cat/ABSIS/IDI/ARX/IDIARXABSASWeb/ASP/verificadorfirma.asp
Metadades	Núm. Registre sortida: SALID 2021/1565 - Data Registre: 09/04/2021 12:40:00 Origen: Origen administració Estat d'elaboració: Original





Aquesta és una còpia impresa del document electrònic (Ref.: 2052039 II91A-RY27A-SAKCD Z741A8DAFBF41AAB357546903E17F5CE4D2601D) generada amb l'aplicació informàtica Firmadoc. El document estàSIGNAT. Mitjançant el codi de verificació podeu comprovar la validesa de la signatura electrònica dels documents signats a l'adreça web: <http://gamblo.amb.cat:83/index.jsp>



5.2.7. Mesures de prevenció d'incendis que incorpora l'establiment

El projecte revisat de l'ampliació d'aquest establiment incorpora a banda de diferents protocols interns d'empresa, i d'externs sectorials les següents mesures de prevenció d'incendis sectorials: 276 kg d'extintors de pols seca (50 kg en 6 extintors i un de CO2 pel sistema de control).

6. AVALUACIÓ

Es segueix en l'avaluació els següents criteris tècnics:

6.1. Característiques del projecte

- L'envergadura de risc de es considera de tipus mig - alt, atenent l'elevada càrrega de combustible que incorpora i la seva proximitat urbana.
- Les circumstàncies avaluades identifiquen l'activitat, davant del medi, amb un perill d'incendi forestal majoritari de tipus alt-molt alt, també en continuïtat.

L'evolució d'un possible incendi pot transcorre sobre una zona amb capacitat d'inflamació elevada i amb càrrega de combustible suficient, com per poder originar i generar un GIF davant d'un accident o negligència provocada per una ignició podent afectar espais protegits propers.

6.2. Ubicació del projecte

- La condició d'especial vulnerabilitat forestal que presenta la zona d'emplaçament, la continuïtat de la seva massa forestal molt inflamable, i la presència d'una càrrega de foc per combustibles també elevats que es troben situats propers a zones amb pendent, configuren una possible afectació sobre entorns naturals protegits propers, que dins d'un escenari d'episodi meteorològic de perill molt alt o extrem produït amb situacions de vent de SO, i davant d'una situació de simultaneïtat d'incendis forestals, malmetrien l'entorn forestal protegit situat en continuïtat forestal.
- Es planteja l'escenari d'una possible afectació davant d'episodis de perill de SE, d'un incendi exterior entrant provinent del Parc del Garraf, travessi el nucli urbà de Begues, passat per sobre la instal·lació situada en orientació d'avanç-, afectant d'altra zona periurbana i d'urbanitzacions del municipi.

Para descargar una copia de este documento consulte la siguiente página web

Codi Segur de Validació	685331de07a3498780772ed4a180049c001
Url de validació	https://ovac.begues.cat/ABSIS/IDI/ARX/IDIARXABSASWeb/ASP/verificadorfirma.asp
Metadades	Origen: Origen administració Estat d'elaboració: Original



Para descargar una copia de este documento consulte la siguiente página web

Codi Segur de Validació	371286a21fc94b7baf4ddaec8992053001
Url de validació	https://ovac.begues.cat/ABSIS/IDI/ARX/IDIARXABSASWeb/ASP/verificadorfirma.asp
Metadades	Núm. Registre sortida: SALID 2021/1565 - Data Registre: 09/04/2021 12:40:00 Origen: Origen administració Estat d'elaboració: Original





Aquesta és una còpia impresa del document electrònic (Ref.: 2052039 II91A-RY27A-SAKCD Z74 IADAFBF41 IAB3754690XE17F5CE4D2601D) generada amb l'aplicació informàtica Firmadoc. El document estàSIGNAT. Mitjançant el codi de verificació podeu comprovar la validesa de la signatura electrònica dels documents signats a l'adreça web: <http://gubelco.amb.cat:83/index.jsp>



6.3. Característiques de l'impacte potencial

- La capacitat de transmissió i propagació d'un possible incendi generat per la activitat vers la massa forestal adjacent, trobaria com a condicionant positiu de transmissió la continuïtat de vegetació de la massa forestal, circumstància que genera un increment de risc addicional sobre l'elevat nivell de risc estàtic i dinàmic del lloc.
- Davant d'un possible incendi forestal que es doni dins d'un episodi meteorològic de risc, aquest podria generar una afectació transcorrent sobre entorns protegits propers, podent assolir -amb condicions meteorològiques favorables- condicions de grans incendis forestals (GIF) sobre zones algunes ja afectades amb anterioritat i que es troben dins d'un procés de recuperació ecològica.
- La capacitat de recuperació vegetal que se li imposaria a la zona davant d'un possible nou incendi forestal, junt a les limitades condicions de pluviometria del lloc, i als incendis forestals haguts amb anterioritat, condiciona -a mig termini- en cas d'incendi, una major dificultat de recuperació ecològica natural d'espècies supervivents, antigament malmeses.

L'avaluació realitzada fa considerar que l'actuació d'ampliació d'un nou dipòsit si bé representa un increment de volum de combustible que quasi duplica l'actual i també en volum de risc, el dipòsit d'ampliació repercuteix incorporant un nivell de perill addicional menor, en quant a seguretat davant d'un gran incendi forestal entrant, que el que incorporava el dipòsit antic, fet però que caldrà considerar també en la situació d'un possible incendi forestal entrant sobre aquest dipòsit antic, no tant adequat.

A banda de les mesures contra incendis que ja sectorialment incorpora l'establiment en la prevenció d'incendis, es proposa que incorpori les següents mesures i condicions de PIF:

7. MESURES I CONDICIONS DE PREVENCIÓ D'INCENDIS FORESTALS

En les diverses fases de desenvolupament de l'actuació proposada: construcció, explotació i manteniment, i a banda de les que el projecte incorpora atenent el marc normatiu sectorial, l'establiment haurà de contemplar les mesures i condicions de prevenció i extinció d'incendis forestals que seguit es relaciona:

Para descargar una copia de este documento consulte la siguiente página web

Codi Segur de Validació	685331de07a3498780772ed4a180049c001
Url de validació	https://ovac.begues.cat/ABSIS/IDI/ARX/IDIARXABSASWeb/ASP/verificadorfirma.asp
Metadades	Origen: Origen administració Estat d'elaboració: Original



Para descargar una copia de este documento consulte la siguiente página web

Codi Segur de Validació	371286a21fc94b7baf4ddaec8992053001
Url de validació	https://ovac.begues.cat/ABSIS/IDI/ARX/IDIARXABSASWeb/ASP/verificadorfirma.asp
Metadades	Núm. Registre sortida: SALID 2021/1565 - Data Registre: 09/04/2021 12:40:00 Origen: Origen administració Estat d'elaboració: Original





Aquesta és una còpia impresa del document electrònic (Ref.: 2052039 II91A-RY27A-SAKCD Z741ABDAFBF41AAB35754690AE17F5CEAD2601D) generada amb l'aplicació informàtica Firmadoc. El document estàSIGNAT. Mitjançant el codi de verificació podeu comprovar la validesa de la signatura electrònica dels documents signats a l'adreça web: <http://gubalo.amb.cat:83/index.jsp>



7.1 Treballs en fase, d'obra, de manteniment posterior i en la recàrrega de combustible

- El Pla d'autoprotecció o de seguretat de que disposa l'establiment haurà de lliurar-ne còpia a l'Ajuntament de Begues, per tal que l'incorpori al seu PAM, atenent el que disposa l'art. 4 del Decret 64/95.
- L'establiment i direcció d'obra, portaran a diari un control del nivell de perill d'incendi forestal, consultant la pàgina web del Departament d'Agricultura, Ramaderia, Pesca i Alimentació (Prevenió d'Incendis Forestals), advertint al personal de la situació de perill de cada dia que s'hi realitzi operacions d'obra, manteniment i de recàrrega de GNL, no essent recomanable realitzar determinades actuacions i recàrregues d'aquests dipòsits satèl·lits dins de condicions de perill d'incendi forestal de nivell Alfa 3. Cal fer referència de que el Pla Alfa es modifica dos cops al dia, a les 9:00 am i a les 12:00 am.
- El personal de manteniment de l'obra haurà d'estar informat del nivell de perill de cada dia i ensinistrat en l'ús del material de prevenció d'incendis.
- Dins de situacions de perill extrem de nivell alfa 3 les actuacions amb perill d'incendi s'hauran de posposar, o en cas d'extrema necessitat, hauran d'obtenir un permís especial, seguint el que es relaciona en el següent punt 7.2.
- Els treballs en que s'utilitzi generadors autònoms (motors d'explosió), serres radials, bufadors o que facin ús de màquines generadores de guspises o de foc -tant si son autònomes com si no-, es donarà compliment al següent:
 - o Els tubs d'escapament de la maquinaria amb motor d'explosió disposaran de mataguspises que estrobin en un correcte estat de ús i manteniment.
 - o - S'utilitzaran pantalles protectores que permetin un aïllament segur de l'actuació i que impossibilitin la projecció de partícules incandescentes sobre el medi i possibles ignicions.
 - o Tots els vehicles i maquinaria de treball de l'obra, hauran de disposar d'extintors tipus ABC de 6 kg.

7.2. Mesures de prevenció sobre la superfície forestal

L'activitat haurà de disposar d'un hidrant de 100 mm situat a menys de 100 m de l'accés a l'establiment i en zona propera a la superfície forestal, que permeti poder realitzar una maniobra de canvi de sentit als vehicles d'extinció.

Para descargar una copia de este documento consulte la siguiente página web

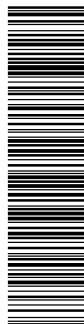
Codi Segur de Validació	685331de07a3498780772ed4a180049c001
Url de validació	https://ovac.begues.cat/ABSIS/IDI/ARX/IDIARXABSAWeb/ASP/verificadorfirma.asp
Metadades	Origen: Origen administració Estat d'elaboració: Original



Para descargar una copia de este documento consulte la siguiente página web

Codi Segur de Validació	371286a21fc94b7baf4ddaec8992053001
Url de validació	https://ovac.begues.cat/ABSIS/IDI/ARX/IDIARXABSAWeb/ASP/verificadorfirma.asp
Metadades	Núm. Registre sortida: SALID 2021/1565 - Data Registre: 09/04/2021 12:40:00 Origen: Origen administració Estat d'elaboració: Original





Aquesta és una còpia impresa del document electrònic (Ref.: 2052039 II91A-RY27A-SAKCD Z74 IABDAFBF41 IAB35754593E17F5CE4D2601D) generada amb l'aplicació Informàtica Firmadoc. El document estàSIGNAT. Mitjançant el codi de verificació podeu comprovar la validesa de la signatura electrònica dels documents signats a l'adreça web: <http://gamblo.amb.cat:83/index.jsp>



L'activitat haurà d'incorporar al voltant del límit de la tanca i en la part exterior del recinte una franja perimetral de seguretat de 10 m (comptada partir del límit de la tanca) segons estableix el D 64/95 i a continuació una de protecció de 25 m d'amplada amb la vegetació forestal tractada segons estableix l'Annex 2 del Decret 123/2005, de 14 de juny.

- Caldrà mantenir periòdicament desbrossada, i lliure de possible vegetació seca i de qualsevol material combustible, tant les zones internes com els d'accessos mantenint una franja de seguretat d'un metre d'amplada a cada costat del camí d'accés de vehicles lliure de vegetació baixa i arbustiva i de qualsevol mena de material que pugui propagar un foc.
- Les franges i tractament de vegetació s'han de realitzar seguint un programa anual de manteniment, previ a l'estiu (abans del 15 de juny) i després del creixement de plantes adventícies primaverals, retirant tots els materials vegetals combustibles resultants.

7.3. Condicions generals a complir en totes les actuacions

- S'alertarà del risc d'incendi forestal amb la col·locació de cartells informatius en les zones interiors de més risc d'ignició i en les més properes a la superfície forestal.
- Dins del període comprès entre el 15 de març i el 15 d'octubre: Les actuacions que utilitzin foc, la utilització de bufadors o similars o que generin guspaires hauran de sol·licitar autoritzacions gestionades per la Direcció General d'Ecosistemes Forestals i Gestió del Medi. La informació, consulta i la obtenció de documents i permisos es troba a la plana web de prevenció d'incendis forestals de la Generalitat de Catalunya.
- Es prohibeix la realització de treballs que generin restes vegetals entre el 15 de juny i el 15 de setembre, en els municipis considerats d'alt risc d'incendi forestal, inclosos en l'annex del Decret 64/95. Es podrà sol·licitar autorització expressa en els casos en què sigui imprescindible fer aquests treballs per a l'exercici de l'activitat, i caldrà omplir el model de sol·licitud que es troba a la plana web de prevenció d'incendis forestals de la Generalitat de Catalunya i adreçar-lo als Agents Rurals de la Comarca, que donaran tràmit a la mateixa i si s'escau l'activitat rebrà la corresponent autorització, en la qual s'establirà les dates de l'autorització i les mesures que s'han d'observar per tal d'evitar el perill d'incendi.
- Dins del període comprès entre el 16 d'octubre i el 14 de març es tindrà en compte el que preveu l'Ordre MAB 62/2003, per la qual es despleguen les mesures preventives

Para descargar una copia de este documento consulte la siguiente página web

Codi Segur de Validació	685331de07a3498780772ed4a180049c001
Url de validació	https://ovac.begues.cat/ABSIS/IDI/ARX/IDIARXABSABWeb/ASP/verificadorfirma.asp
Metadades	Origen: Origen administració Estat d'elaboració: Original



Para descargar una copia de este documento consulte la siguiente página web

Codi Segur de Validació	371286a21fc94b7baf4ddaec8992053001
Url de validació	https://ovac.begues.cat/ABSIS/IDI/ARX/IDIARXABSABWeb/ASP/verificadorfirma.asp
Metadades	Núm. Registre sortida: SALID 2021/1565 - Data Registre: 09/04/2021 12:40:00 Origen: Origen administració Estat d'elaboració: Original





Aquesta és una còpia impresa del document electrònic (Ref.: 2052039 II91A-RY27A-SAKCD 2741A8DAFBF41AAB35754690AE17F5CE4D2801D) generada amb l'aplicació Informàtica Firmadoc. El document estàSIGNAT. Mitjançant el codi de verificació podeu comprovar la validesa de la signatura electrònica dels documents signats a l'adreça web: <http://gubidoc.amb.cat:83/index.jsp>

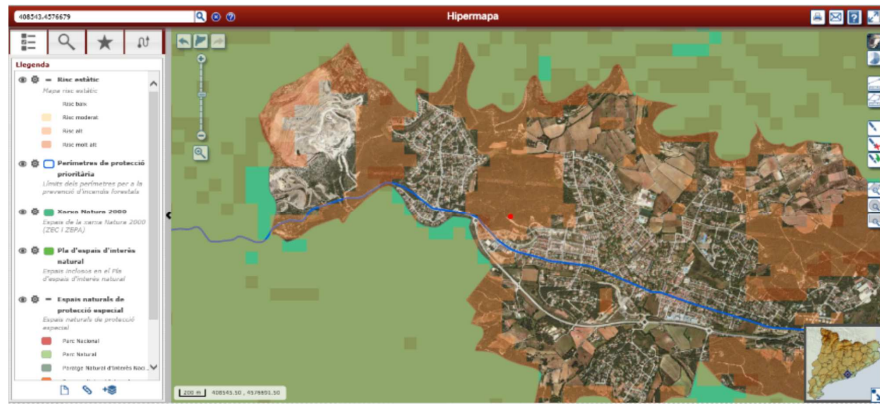


que estableix el Decret 64/95, referit a la obligació de comunicació -als òrgans previstos per l'Ordre-, sobre qualsevol actuació amb foc realitzada a menys de 500 m de terrenys forestals.

- D'acord l'article 18 del Decret 64/95, el Departament d'Agricultura, Ramaderia, Pesca i Alimentació queda facultat per establir mesures extraordinàries per risc d'incendi forestal.
- D'acord els articles 14.3 i 16.4 del Decret 64/95, els Agents Rurals i altres agents de l'autoritat podran establir in situ mesures complementàries per tal de millorar la seguretat, així com aturar les actuacions que s'estiguin duent a terme.
- Les mesures de PIF considerades s'hauran de comprovar en totes les inspeccions de control que l'establiment es trobi obligat a realitzar.

8. CONCLUSIÓ

Realitzada l'avaluació de risc de l'establiment i de perill sobre la seva vulnerabilitat forestal propera, fa considerar emetre'n, informe favorable, condicionat al compliment de mesures i condicions, que atenent el marc legal vigent, s'han proposat per a ser ateses en les diferents fases de l'activitat: obra, manteniment i en la recàrrega de combustible."

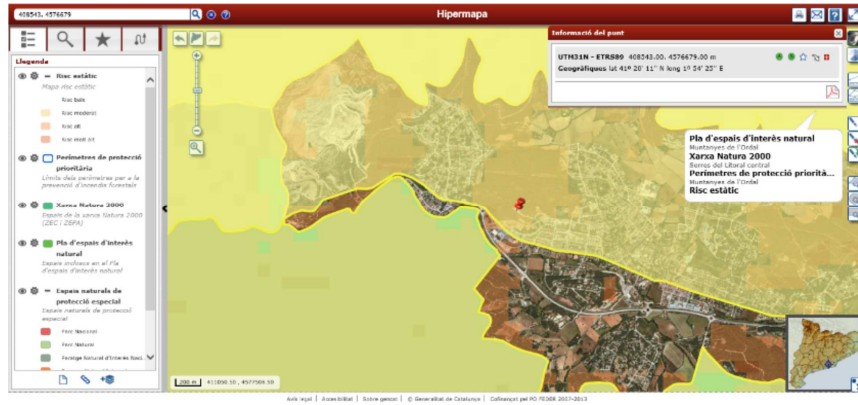


Para descargar una copia de este documento consulte la siguiente página web		
Codi Segur de Validació	685331de07a3498780772ed4a180049c001	
Url de validació	https://ovac.begues.cat/ABSIS/IDI/ARX/IDIARXABSAWeb/ASP/verificadorfirma.asp	
Metadades	Origen: Origen administració Estat d'elaboració: Original	

Para descargar una copia de este documento consulte la siguiente página web		
Codi Segur de Validació	371286a21fc94b7baf4ddaec8992053001	
Url de validació	https://ovac.begues.cat/ABSIS/IDI/ARX/IDIARXABSAWeb/ASP/verificadorfirma.asp	
Metadades	Núm. Registre sortida: SALID 2021/1565 - Data Registre: 09/04/2021 12:40:00 Origen: Origen administració Estat d'elaboració: Original	



Aquesta és una còpia impresa del document electrònic (Ref.: 2052039 II91A-RY27A-SAKCD Z741A8DAFBF41AAB35754690XE17F5CE4D2801D) generada amb l'aplicació informàtica Firmadoc. El document estàSIGNAT. Mitjançant el codi de verificació podeu comprovar la validesa de la signatura electrònica dels documents signats a l'adreça web: <http://gamblo.amb.cat:83/index.jsp>



2.7. Sorolls, vibracions i escalfors:

D'acord amb la documentació presentada, la planta satèl·lit de GNL, en condicions normals de funcionament, no provocarà cap soroll. La instal·lació disposa de vàlvules economitzaadores per evitar la ventilació de gas natural, produït per boilloff, a l'atmosfera, que seria una possible font de soroll.

L'emplaçament de la parcel·la de la Planta Satèl·lit de GNL es troba fora del nucli urbà.

L'únic focus de soroll que pot provocar l'activitat és la relacionada amb la del vehicle durant la descàrrega de GNL a la planta satèl·lit, ja que s'ha de fer amb el motor del vehicle en funcionament.

Es preveu realitzar les descàrregues de GNL a la planta en horari diürn (9:00h -19.00h).

Segons el mapa de capacitat acústica de Begues de l'any 2011, l'activitat es troba ubicada en zona de sensibilitat acústica alta A-4, amb predomini de sòl d'ús residencial.

Pel que fa a les immissions produïdes segons el Decret 176/2009, de 10 de novembre, pel qual s'aprova el Reglament de la Llei 16/2002, de 28 de juny, de protecció contra la contaminació acústica, i se n'adapten els annexos, no podrà superar els següents valors:

Para descargar una copia de este documento consulte la siguiente página web

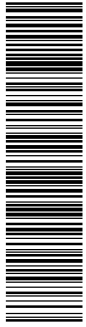
Codi Segur de Validació	685331de07a3498780772ed4a180049c001
Url de validació	https://ovac.begues.cat/ABSIS/IDI/ARX/IDIARXABSASWeb/ASP/verificadorfirma.asp
Metadades	Origen: Origen administració Estat d'elaboració: Original



Para descargar una copia de este documento consulte la siguiente página web

Codi Segur de Validació	371286a21fc94b7baf4ddaec8992053001
Url de validació	https://ovac.begues.cat/ABSIS/IDI/ARX/IDIARXABSASWeb/ASP/verificadorfirma.asp
Metadades	Núm. Registre sortida: SALID 2021/1565 - Data Registre: 09/04/2021 12:40:00 Origen: Origen administració Estat d'elaboració: Original





Aquesta és una còpia impresa del document electrònic (Ref.: 2052039 II91A-RY27A-SAKCD Z741ABDAFBF41AAB357545903E17F5CE4D2601D) generada amb l'aplicació Informàtica Firmadoc. El document estàSIGNAT. Mitjançant el codi de verificació podeu comprovar la validesa de la signatura electrònica dels documents signats a l'adreça web: http://gamblo.amb.cat:83/index.jsp



Zones de sensibilitat acústica i usos del sòl	Valors límit d'immissió en dB(A)		
	Ld (7 h – 21 h)	Le (21 h – 23 h)	Ln (23 h – 7h)
Predomini del sòl d'ús residencial (A4)	55	55	45

L_d, L_e i L_n : índex d'immissió de soroll en els períodes de dia, vespre i nit, respectivament.

Els aparells susceptibles de produir vibracions han d'anar muntats sobre dispositius elàstics per evitar la transmissió de vibracions i soroll al sòl, a elements estructurals de la nau i als locals veïns complint amb la Llei 16/2002, de 28 de juny, de Protecció contra la contaminació acústica, el Decret 176/2009, pel que s'aprova el seu Reglament, així com qualsevol altra normativa d'aplicació.

El compliment d'aquestes indicacions s'haurà de comprovar en el control inicial i controls periòdics per una entitat ambiental de control acreditada (EAC) o pels serveis tècnics municipals, si s'escau.

2.8. Olores:

Segons la documentació aportada l'activitat no generarà olors considerables. En cas contrari, l'empresa vetllarà per tal que no es produeixin olors detectables fora dels recinte, determinats per la mateixa instal·lació, a causa de la pròpia activitat industrial i ho posarà en coneixement de l'Ajuntament als efectes de revisió de llicència ambiental i efectuar les mesures pertinents a verificar en els controls periòdics per una EAC o pels serveis tècnics municipals, si s'escau.

2.9. Camps magnètics:

Segons la documentació aportada, l'activitat no genera emissions radioelèctriques. En cas contrari, l'activitat haurà de posar-ho en coneixement de l'Ajuntament als efectes de revisió de llicència ambiental i efectuar els controls pertinents per verificar que es compleix la normativa vigent, si s'escau.

Para descargar una copia de este documento consulte la siguiente página web		
Codi Segur de Validació	685331de07a3498780772ed4a180049c001	
Url de validació	https://ovac.begues.cat/ABSIS/IDI/ARX/IDIARXABSASWeb/ASP/verificadorfirma.asp	
Metadades	Origen: Origen administració Estat d'elaboració: Original	

Para descargar una copia de este documento consulte la siguiente página web		
Codi Segur de Validació	371286a21fc94b7baf4ddaec8992053001	
Url de validació	https://ovac.begues.cat/ABSIS/IDI/ARX/IDIARXABSASWeb/ASP/verificadorfirma.asp	
Metadades	Núm. Registre sortida: SALID 2021/1565 - Data Registre: 09/04/2021 12:40:00 Origen: Origen administració Estat d'elaboració: Original	

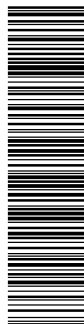
ALTRES DADES

Codi per a validació: **II91A-RY27A-SAKCD**
Pàgina 20 de 21

SEGELL

SIGNATURES

1.- Tècnic/a Superior Enginyer/a Industrial - Autoritat Ambiental de AREA METROPOLITANA DE BARCELONA. Signat 11/12/2020 10:56
2.- Cap de Servei Autoritat Ambiental de AREA METROPOLITANA DE BARCELONA. Signat 11/12/2020 10:57
3.- Director de Serveis Cicle de l'aigua de AREA METROPOLITANA DE BARCELONA. Signat 11/12/2020 13:34



Aquesta és una còpia impresa del document electrònic (Ref.: 2052039 II91A-RY27A-SAKCD Z741A8DAFBF41AAB35754690E17F5CE4D2801D) generada amb l'aplicació Informàtica Firmadoc. El document estàSIGNAT. Mitjançant el codi de verificació podeu comprovar la validesa de la signatura electrònica dels documents signats a l'adreça web: <http://gubnet.amb.cat:83/index.jsp>



2.10. Alta/Baixa Tensió:

La instal·lació elèctrica ha de complir amb el Reial decret 842/2002, de 2 d'agost, pel qual s'aprova el Reglament electrotècnic per a baixa tensió i les seves instruccions tècniques complementàries, així com qualsevol altra normativa d'aplicació.

2.11. Llum:

Segons la documentació presentada, la instal·lació d'aquest enllumenat és correspon només a motius de seguretat (per possibles emergències que es puguin produir en horari nocturn). En condicions normals de funcionament aquest enllumenat exterior romandrà tancat.

L'activitat està situada en una zona de protecció alta (E2), segons el Mapa de la protecció envers la contaminació lumínica a Catalunya. Per tant, atenent la vulnerabilitat de la zona, la il·luminació exterior ha de complir les condicions següents:

a) Tipus de làmpades: Les làmpades han de ser de tipus II o III en horari vespertí i II en horari nocturn, d'acord amb la definició de l'apartat 1 de l'Annex 2 del Decret 190/2015, de 25 d'agost). En el cas de no poder justificar documentalment els criteris esmentats s'accepten les làmpades de temperatura de color igual o inferior a 3.000 K. Les làmpades han de ser de classe A, A+ o A++.

b) El percentatge màxim del flux d'hemisferi superior instal·lat dels llum ha de ser com a màxim del 1% (5% en horari vespertí i 1% en horari nocturn).

Així doncs, s'haurà de complir el que s'estableix en el Decret 190/2015, de 25 d'agost, de desplegament de la Llei 6/2001, de 31 de maig, d'ordenació ambiental de l'enllumenat per a la protecció del medi nocturn (modificada per la Llei 2/2014, de 27 de gener, de mesures fiscals, administratives, financeres i del sector públic) i al Reial decret 1890/2008, de 14 de novembre, pel qual s'aprova el Reglament d'eficiència energètica en instal·lacions d'enllumenat exterior i les seves instruccions tècniques complementàries, així com qualsevol altra normativa d'aplicació.

Pàg. 20
Ponència Metropolitana d'Avaluació Ambiental

Para descargar una copia de este documento consulte la siguiente página web

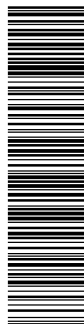
Codi Segur de Validació	685331de07a3498780772ed4a180049c001
Url de validació	https://ovac.begues.cat/ABSIS/IDI/ARX/IDIARXABSASWeb/ASP/verificadorfirma.asp
Metadades	Origen: Origen administració Estat d'elaboració: Original



Para descargar una copia de este documento consulte la siguiente página web

Codi Segur de Validació	371286a21fc94b7baf4ddaec8992053001
Url de validació	https://ovac.begues.cat/ABSIS/IDI/ARX/IDIARXABSASWeb/ASP/verificadorfirma.asp
Metadades	Núm. Registre sortida: SALID 2021/1565 - Data Registre: 09/04/2021 12:40:00 Origen: Origen administració Estat d'elaboració: Original





Aquesta és una còpia impresa del document electrònic (Ref.: 2052039 II91A-RY27A-SAKCD Z741A8DAFBF41AAB35754690E17F5CE4D260D) generada amb l'aplicació informàtica Firmadoc. El document estàSIGNAT. Mitjançant el codi de verificació podeu comprovar la validesa de la signatura electrònica dels documents signats a l'adreça web: <http://gubelco.amb.cat:83/index.jsp>



3.TAXA

D'acord amb l'Ordenança fiscal reguladora de la taxa per a la prestació de serveis i la realització d'activitats ambientals de l'AMB vigent, l'emissió de l'informe integrat de les activitats incloses a l'Annex II de la Llei 20/2009, del 4 de desembre, de Prevenció i control ambiental de les activitats, està subjecte al pagament d'una taxa de SIS-CENTS SETZE EUROS AMB SETANTA-DOS CÈNTIMS D'EURO (616,72 €), la liquidació de la qual serà notificada directament a l'interessat en el moment de l'emissió de l'informe ambiental.

4. CONCLUSIONS

Per tot el que s'ha exposat, s'emet **informe integrat ambiental** perquè s'integri en la llicència ambiental.

En els controls inicial i periòdics a que està sotmès l'establiment, una Entitat Ambiental de Control degudament acreditada, o en el seu cas els serveis tècnics municipals, haurà de comprovar que el desenvolupament de l'activitat s'ajusta a la documentació presentada.

Pàg. 21
Ponència Metropolitana d'Avaluació Ambiental

Para descargar una copia de este documento consulte la siguiente página web

Codi Segur de Validació	685331de07a3498780772ed4a180049c001
Url de validació	https://ovac.begues.cat/ABSIS/IDI/ARX/IDIARXABSASWeb/ASP/verificadorfirma.asp
Metadades	Origen: Origen administració Estat d'elaboració: Original



Para descargar una copia de este documento consulte la siguiente página web

Codi Segur de Validació	371286a21fc94b7baf4ddaec8992053001
Url de validació	https://ovac.begues.cat/ABSIS/IDI/ARX/IDIARXABSASWeb/ASP/verificadorfirma.asp
Metadades	Núm. Registre sortida: SALID 2021/1565 - Data Registre: 09/04/2021 12:40:00 Origen: Origen administració Estat d'elaboració: Original

