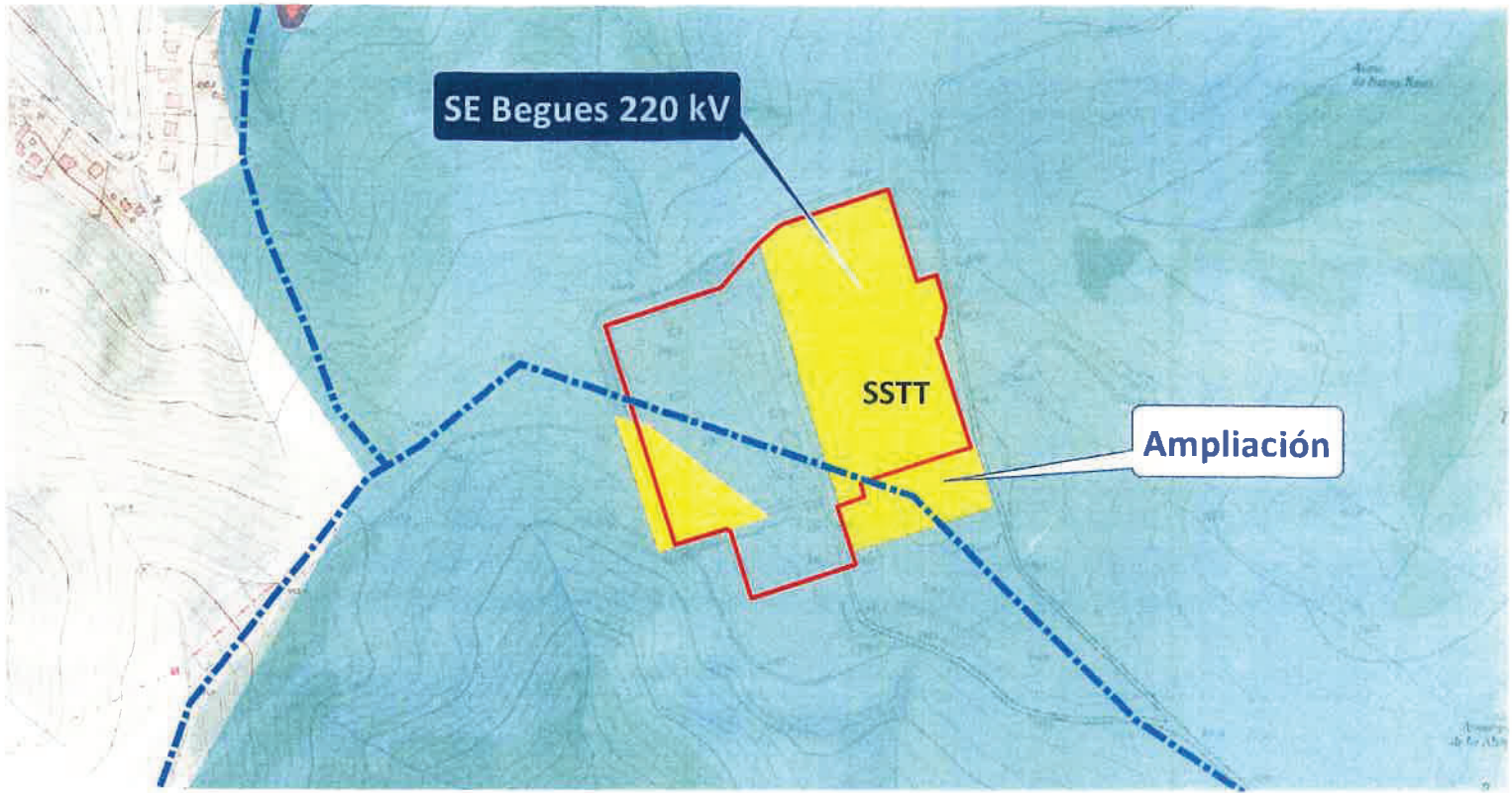


ANNEX 1



ANNEX 2



Ajuntament
de Begues

Av. Torres Vilaró, 4
08359 Begues, Barcelona
T. 93 639 05 38 Fax. 93 639 00 18
begues@begues.cat

INFORME

Exp.:2266-1152-2019 SERVEIS
TERRITORIALS

ASSUMPTE: PLA ESPECIAL PER A LA ORDENACIÓ DE LA DE LA SUBESTACIÓ ELÈCTRICA (PARC 220 KV) PUNTO SUR

El present informe s'emet de conformitat amb el que disposa l'article 80 de la Llei 39/2015, d'1 d'octubre, del procediment administratiu comú de les administracions públiques.

ANTECEDENTS

En l'extrem Nord del terme municipal de Begues, i assentat en la confluència dels termes de Begues i Vallirana, existeix una subestació elèctrica coneguda com "PUNTO SUR". La subestació consta de dos parcs, un de 220KV titularitat de RED ELÈCTRICA DE ESPAÑA i un altre de 400 KV titularitat de ENDESA.

L'increment de la demanda elèctrica, les millores en la qualitat del servei, i l'evolució tecnològica, provoquen constantment intervencions de millora, adequació tècnica i ampliació de les instal·lacions, derivades de la planificació energètica fixada a nivell estatal i aprovada periòdicament pel Consell de Ministres

NORMATIVA D'APLICACIÓ

Pla General d'Ordenació Urbana de Begues aprovat definitivament en data 15 Oct. 1997

MP PGO núm. 9 per a la regulació del Sol No Urbanitzable aprovat definitivament en data 10/12/2012

Decret Legislatiu 1/2010 de 3 d'agost pel qual s'aprova el Text Refós de la Llei d'Urbanisme

INFORME

El Pla Especial en tràmit s'inscriu en el context establert per la Llei d'Urbanisme per a la implantació, millora o modificació de les instal·lacions d'interès públic en Sol No Urbanitzable. Atès que l'àmbit és plurimunicipal, i que els municipis afectats queden dins de l'àmbit de Comissions d'Urbanisme diferents, les competències per a la aprovació depenen de la Comissió de Política Territorial i Urbanisme de Catalunya

Els dos recintes de Punto Sur no tenen ara mateix un reconeixement urbanístic suficient:

Per una banda queden implantats en un emplaçament en el que les delimitacions de terme han posat de manifest notables discrepàncies respecte del perímetre dels termes afectats (Begues i Vallirana).

Per altra banda, tot i que el PGOU de Begues reconeix un recinte qualificat de Serveis Tècnics en l'emplaçament de la subestació, la delimitació zonal no

19/11/2020

Signatura 1 de 1
XAVIER TEIXIDOR BIGAS

Para descargar una copia de este documento consulte la siguiente página web

| | |
|-------------------------|---|
| Codi Segur de Validació | 1a49af71aeb6461594cf85693cedd083001 |
| Url de validació | https://ovac.begues.cat/ABSIS/IDI/ARX/IDIARXABSASWeb/ASP/verificadorfirma.asp |
| Metadades | Origen: Origen administració Estat d'elaboració: Original |





**Ajuntament
de Begues**

Av. Torres Vilaró, 4
08859 Begues, Barcelona
T. 93 639 05 38 Fax. 93 639 00 18
begues@begues.cat

s'ajusta a la realitat física. Tampoc preveu que calguin ampliacions com és el cas.

Al mateix temps, la subestació ocupa un entorn proper a la delimitació de Xarxa Natura 2000 i s'ha de considerar un entorn sensible des del punt de vista ambiental.

Tot i que el Pla especial i la normativa justifiquen que es restringeixi l'àmbit del Pla especial al recinte de 220KV, (s'exclou per tant l'àmbit del parc de 400KV) des del punt de vista territorial i urbanístic, es tracta d'una restricció poc coherent amb els objectius que hauria de perseguir el planejament respecte la ordenació del territori, ja que es tracta de recintes similars amb efectes sobre el territori del tot comparables

No obstant, atès que l'èmfasi del Pla Especial es posa en el control de les obres d'ampliació del parc, que incorporarà una nova plataforma de aproximadament 50x120 metres quadrats, s'entén que es restringeixi l'àmbit al parc de 220 KV, ja que és aquesta l'àrea on properament s'han de produir les obres de major impacte ambiental.

Resulta imprecisa quina és la qualificació dels sols afectats pel Pla Especial:

D'acord amb el PGOU de Begues la subestació estaria qualificada de Serveis Tècnics. No obstant, en el planejament aprovat (tant al PGOU com a la MP 9 del PGOU) no queda reflectida la delimitació de terme real, de manera que la ampliació es produeix en bona mesura en els sols atribuïts erròniament al terme de Vallirana.

L'àmbit sobre el que es preveu la ampliació, no té una qualificació clara. D'acord amb la MP 9 del SNU queda qualificat en el PGOU municipal son Sol No Urbanitzable, Clau PF Forestal, per bé que no resulta clar si caldria considerar que es tracta de EN Espai Natural

Analitzat el document en relació a les previsions establertes a la MP 9 del PGOU, els sols amb qualificació PF queden regulats als arts. 40 a 42 del les NNUU del document aprovat.

L'art. 41-1.b) estableix entre els usos possibles en aquests sols "Les activitats o equipaments d'interès públic segons article 47.4 del Text Refós de la Llei d'Urbanisme.

En conseqüència, sens perjudici de les mesures correctores que calgui establir per a la minimització dels impactes sobre el medi no es detecten incompatibilitats que hagin d'invalidar el planteig del Pla Especial en tràmit

Begues, a la data de la signatura electrònica.

Xavier Teixidor i Bigas

Arquitecte municipal

Signatura 1 de 1
XAVIER TEIXIDOR BIGAS
18/11/2020

| | |
|---|---|
| Para descargar una copia de este documento consulte la siguiente página web | |
| Codi Segur de Validació | 1a49af71aeb6461594cf85693cedd083001 |
| Url de validació | https://ovac.begues.cat/ABSIS/IDI/ARX/IDIARXABSAWeb/ASP/verificadorfirma.asp |
| Metadades | Origen: Origen administració Estat d'elaboració: Original |



ANNEX 3

CAPÍTOL TERCER

SISTEMA D'INFRASTRUCTURES DE SERVEIS TÈCNICS (clau 4)Art. 129. Definició i contingut

1. Aquest Pla general conté l'ordenació de les infraestructures de serveis tècnics, sense perjudici del que regula la legislació tècnica específica sobre la matèria.
2. El sistema d'infraestructures de serveis tècnics comprèn:
 - a) Sistema d'abastament d'aigües. Comprèn l'origen de les captacions, les estacions de tractament, les línies de conducció, els depòsits reguladors i la xarxa fonamental de distribució.
 - b) Sistema de sanejament. Comprèn la xarxa de clavegueram i les estacions depuradores.
 - c) Sistema de les instal·lacions de subministrament d'energia elèctrica. Comprèn les àrees destinades a estacions de distribució i transformació de l'energia elèctrica, així com les xarxes de transport d'alta tensió.
 - d) Sistema d'abocadors d'escombraries. Comprèn les àrees limitades per a aquest ús.
 - e) Telefonia i telecomunicacions.
 - f) Altres serveis de caràcter semblant.

Art. 130. Condicions d'ús i funcionals

1. Només s'admetran els usos directament vinculats amb la instal·lació o servei de que es tracti, amb les condicions de funcionament específic regulades a la legislació sobre la matèria.
2. Els espais lliures d'edificacions o instal·lacions que constitueixin l'entorn d'aquest servei rebran un tractament de jardí privat i, llevat de les instal·lacions situades en sòl urbà, tindran la qualificació de sòl no urbanitzable.
3. D'acord amb allò que preveu el Decret núm. 120 de 28 d'abril de 1992, les línies que transcorrin per sòls urbans i urbanitzables hauran d'ésser subterrànies.

Art. 131. Mesures particulars de protecció de les línies Elèctriques i de Telecomunicacions

1. L'espais de protecció de línies elèctriques d'alta tensió aèries tindran una amplada mínima de la seva projecció en planta més 6,03 m a cada costat per a les línies de 100 Kv, 6,76 m per a les línies de 200 Kv i de 7,83 m per a les de 380 Kv, respectant a més totes les determinacions del Decreto 3151/1968 BOE 311, 27-12-1968 corregit BOE 58 de 8-3-1969 i la Circular 4/87 DGTSI, aclariment dels articles 32 i 35 del RTLEAAT, no podent-hi localitzar edificacions i amb les limitacions que estableix la normativa particular.
2. Es prohibeix l'execució de més traces d'Alta Tensió que les existents, podent-se suprimir el traçat actual d'alguna línia com ara la que travessa el poble i coincideix amb l'Avinguda de la Mediterrània, i desplaçar-la fins una altra traça existent de tal manera que el nou traçat d'ambdues coincideixi en la mateixa instal·lació i estructura de torres.
3. Qualsevol projecte d'ampliació, modificació de línies d'Alta Tensió o càrrega de més tensió que la que suporten actualment haurà d'anar precedit de la presentació d'un projecte d'Impacte medi-ambiental.
4. Pel que fa a les qüestions de seguretat, aquesta normativa es remet a les determinacions del Departament d'Indústria i Energia de la Generalitat de Catalunya.
5. En sòl urbà i urbanitzable, les llicències que sol·licitin les diferents companyies de serveis o els particulars per tal de construir noves línies i/o ampliar o reformar les línies existents dels serveis elèctrics i de telecomunicacions, hauran de contemplar obligatòriament el seu soterrament i canalització segons el traçat que prèviament estableixin els Serveis Tècnics Municipals. Ara bé l'Ajuntament podrà atorgar llicències d'abastament d'energia elèctrica o de telecomunicacions en aeri, en la part consolidada del sòl urbà i a precari, en el benentès que hi hagi implícit a la llicència la condició de que la companyia subministradora es comprometi a l'abonament del cost del soterraent en el dia en que l'Ajuntament determini mitjançant un projecte d'urbanització, la rehabilitació del paviment i serveis del carrer.
6. En totes les urbanitzacions noves s'haurà de preveure la canalització de dos tubulars soterrats pel pas del cablejat de telecomunicacions. Tanmateix caldrà racionalitzar una nova xarxa de servei per als nuclis consolidats.
7. Per a qualsevol obra d'implantació de serveis urbans caldrà que la sol·licitud vagi acompanyada d'un projecte visat pel tècnic competent segons l'abast del projecte.
8. Totes les noves estacions transformadores seran soterrades, a no ser que s'integrin en les edificacions.

Art. 132. Serveis o equipaments Metropolitans

Atesa l'excessiva i desproporcionada càrrega de serveis d'infraestructures metropolitanas que soporta el terme municipal de Begues, tal com s'ha explicat detalladament en el capítol II de la Memòria Justificativa, com ara les línies d'Alta Tensió i la subestació del Pla de Sorts, l'abocador metropolità, i les pedreres de ponent del nucli urbà, es prohibeix qualsevol altra implantació d'infraestructures de serveis tècnics o equipaments supramunicipals que per les seves dimensions vagi més enllà del 70% de la demanda efectiva generada pels habitants censats al poble en el moment de l'aprovació inicial del Pla general.



Consell de Govern Regional
Comissió de Mitjans i Infraestructures Regional
Catalunya