



CENTRE D'ESTUDIS BEGUETANS

ASSEMBLEA GENERAL ORDINÀRIA 2022

Begues, 18 de març de 2023

Relació de documents

- 0. Acta de l'Assemblea General de Socis de 2022**
- 1. Ordre del dia**
- 2. Informe de Gestió 2022**
- 3. Balanç econòmic 2022**
- 4. Canvis a la junta i proposta de nou organigrama**
- 5. Activitats previstes 2023**
- 6. Pressupost 2023**
- 7. Torn obert de paraules**

1. ORDRE DEL DIA

0. Lectura i aprovació de l'Acta de l'Assemblea General de Socis de 2022.
1. Lectura i aprovació de l'ordre del dia proposat per la Junta.
2. Presentació i aprovació de l'Informe de Gestió de l'exercici 2022.
3. Presentació i aprovació del balanç econòmic de l'exercici de 2022.
4. Presentació de canvis a la junta i proposta i aprovació del nou organigrama
5. Presentació i aprovació de les principals línies d'actuació per a l'any 2023.
6. Presentació i aprovació del projecte de pressupost per a 2023.
7. Torn obert de paraules.

2. INFORME DE GESTIÓ EXERCICI 2022

2.1 Junta del CEB

La composició de la Junta actual és la següent:

Elicinia Fierro i Milà	Presidenta
Xavier Parellada i Viladoms	Vicepresident
Sílvia Ruiz i Boqué	Secretària
Maria Rosa Godia i Peguera	Tresorera
Jordi Dolz i Abadia	Vocal
Pablo Martínez i Rodríguez	Vocal
Victor Mata i Ventura	Vocal

Informació sobre les vocalies:

Les vocalies es creen en funció de les necessitats dels grups de treball o projectes, doncs són el nexa d'unió entre els grups de treball i la junta.

Enguany no s'ha creat cap nova vocalia doncs els projectes iniciats han estat assumits per les existents, mantenint així les que teníem fins ara.

2.2 Persones sòcies

Any 2022	
Persones sòcies	158
Noves inscripcions	15
Baixes	0
Nombre adreces de contacte	285

Els dos darrers anys el CEB ha crescut significativament, amb un increment de 40 sòcies el 2021 i 15 noves sòcies el 2022.

A més de les persones sòcies, mantenim a la nostra base de dades a diverses entitats de Begues i d'altres municipis dels voltants, a més de personalitats rellevants, mitjans de comunicació i periodistes que creiem han de ser coneixedores i participants de les activitats del Centre. Es tracta de les escoles, la Biblioteca pública, Ajuntament, Centres d'Estudis, museus i d'altres.

2.3 Activitats CEB durant l'exercici 2022

El 2022 ha estat un any farcit de projectes proposats per persones sòcies del CEB i a les que des de la Junta s'ha donat suport creant grups de treball específics per cadascun d'ells. Així doncs podem destacar les Passejades Botàniques impulsades per en Joan Campamà, les passejades ornitològiques, la identificació d'arbres singulars i l'endreça de la biblioteca Audrey Baker amb la col·laboració d'en Rafa González de Lucas, l'exposició i xerrades sobre el Daguerreotip i el primer fotogràf proposades i coordinades per en Rafel Torrella, i l'Aplec de Llauradors impulsat per en Jordi Sánchez. A aquestes s'hi ha de sumar les activitats sorgides dels diferents grups de treball que conformen el CEB.

Un any més volem agrair la gran participació i bona acollida que han tingut tots els projectes que hem dut a terme i que expliquen el gran increment en el nombre de persones sòcies que, per segon any consecutiu, hem tingut. Això ens motiva per, des de la junta seguir treballant i replantejant noves activitats pel 2023.

Gràcies a totes i tots per seguir formant part del CEB! I gràcies a les noves persones que ens han fet confiança i s'han fet sòcies al llarg de l'any!

A continuació us detallem tot el que hem fet.

2.3.1 GRUPS DE TREBALL

Totes les persones sòcies poden formar part de qualsevol grup de treball en el que estiguin interessades a participar, només cal que ho manifestin per mitja de l'adreça electrònica del CEB (centrestudisbeguetans@gmail.com) i se'ls proporcionarà les dades de contacte de la persona responsable del grup de treball. De la mateixa manera qualsevol persona sòcia del CEB pot fer una proposta de grup de treball o projecte a desenvolupar per un grup de treball existent, sempre i quan estigui dins dels objectius de l'entitat, fent arribar la informació a la mateixa adreça de l'entitat.

L'any 2022 hem mantingut el local del CEB obert tots els dijous no festius de 17 a 20 h, perquè qui vulgui consultar llibres, arxius i altra documentació, o bé fer propostes, pugui venir. Recordeu que estem al primer pis del Petit Casal, al Passeig de l'Església número 1.

Arqueologia i Història (CIPAG)

→ Manel Edo, Elicinia Fierro, Pablo Martínez i 13 membres de CIPAG.

Descripció del projecte i objectius

Aquest grup de treball que en origen formava part del CEB avui dia està constituït com una entitat autònoma, tot i així segueix mantenint un vincle i col·laboració molt estreta amb el CEB com a entitat mare.

És un col·lectiu de persones investigadores i professionals de l'arqueologia que fa anys que duen a terme projectes de recerca sobre la prehistòria en el marc del massís del Garraf i curs baix del Llobregat, amb la cova de Can Sadurní de Begues com a jaciment clau en les seves investigacions.

Accions realitzades:

- Realització d'una nova edició del programa "Setmana Santa Arqueològica" del 9 al 17 d'abril amb la realització de les següents activitats:
 - Excavació al jaciment de la cova de Can Figueres (Begues, Baix Llobregat).
 - Laboratori d'arqueologia al Petit Casal.
- Realització d'una nova edició del programa "Estiu Arqueològic a Begues", del 18 de juliol al 6 d'agost, amb la participació d'estudiants en practiques de les universitats de Barcelona i Basel (Suïssa). Dins d'aquest programa es van realitzar les següents activitats:
 - Del 18 al 30 de juliol excavació al jaciment de la cova de Can Sadurní (Begues, Baix Llobregat)
 - Del 18 de juliol al 6 d'agost laboratori d'arqueologia al Petit Casal.
- Renovació del projecte Apadrinem la cova de Can Sadurní en col·laboració amb la Subdirecció General d'Innovació Educativa del Departament d'Ensenyament de la Generalitat de Catalunya, el Centre de Recursos Pedagògics de Gavà i l'institut de Begues. A més de les activitats que es duen a terme al centre dins del projecte també es realitzen visites dels alumnes de 1er ESO a la cova apadrinada, que s'organitzen en col·laboració amb els membres de CIPAG.
- Difusió científica dels estudis amb la presentació de comunicacions en diferents congressos, col·loquis i jornades d'arqueologia i prehistòria.
- Cicle de xerrades "Divendres... Història", cicle de conferències amb la voluntat de donar a conèixer les investigacions i els estudis duts a terme per membres de CIPAG i col·laboradors. Que s'ha dut a terme cada primer divendres de mes no festiu de 19:30h a 20:30h al Petit Casal. Les Xerrades realitzades en el cicle d'enguany han estat:
 - 7 de Gener: *Què ens diuen les restes òssies de l'inhumat INH1T de Can Sadurní? A càrrec de Concepció Castellana (CIPAG).*
 - 4 de Febrer: *La gent del carst. Fer vidre al massís de Garraf, una activitat centenària. El forn de vidre de Les Casetes del Roure (Begues). A Càrrec de Elicinia Fierro (CIPAG i CEB) i Manel Edo (CIPAG, IAUB).*
 - 4 de Març: *Practiques ramaderes a la cova de Can Sadurní durant el neolític antic Postcardial: microarqueologia i arqueomagnetisme. A càrrec de Mercé Bergueda (SERP-UB), Mireia Gascón (CIPAG), Elisabeth Beamud*

- (CCiTUB-CSIC).
- 1 d'Abril: *Una mirada a l'edat de bronze final i la primera edat del ferro al pla de Begues a partir de l'arqueometal·lúrgia*. A càrrec de Gerard Fernández (SERP-UB, CIPAG).
 - 6 de Maig: *El tresor del Garraf i les monedes islàmiques de la cova de can Sadurní, una mateixa cosa?* A càrrec de Jordi Gibert (grup de recerca OCORDE-UAB).
 - 3 de Juny: *La industria lítica en el mundo funerario del III milenio a.C. ¿Tradición, moda o prestigio?* A càrrec de Cynthia González (SERP-IAUB).
 - 1 de Juliol: *La investigació històrica en l'elaboració del catàleg de patrimoni de Begues*. A càrrec de Elicinia Fierro (CEB i CIPAG) i Víctor Mata (CEB).
 - 5 d'Agost: *Cultius, camps, productivitat i clima. L'estudi de l'agricultura neolítica (5400-4000 a.C.) a Begues*. A càrrec de Ferran Antolin (CIPAG. IPAS. Universitat de Basilea), Hèctor Martínez (CIPAG. IPAS. Universitat de Basilea), Georgina Prats (CIPAG. IPAS. Universitat de Basilea).
 - 7 d'Octubre: *Les dolines de les alzines. Un assentament caçador del Paleolític Superior*. A càrrec de Joan Daura i Montse Sanz (SERP-UB).
 - 4 de Novembre: *Recuperar allò irrecuperable. Cova Cassimanya, un jaciment expropiat, testimoni de la incultura*. A càrrec de Manel Edo (CIPAG, IAUB).
 - 2 de Desembre: *Excavació i diagnòstic antropològic de les restes òssies humanes dipositades a la terrassa de la cova de Can Sadurní*. A càrrec de Elicinia Fierro (CIPAG i CEB) i Concepció Castellana (CIPAG).
- En el marc del Projecte "Can Sadurní. Horitzó 30" enguany s'han realitzat les accions següents:
 - Instal·lació de la senyalització de l'itinerari botànic dins el recinte cedit per a la construcció del futur centre de recepció de visitants.
 - Presència a les Xarxes socials: Facebook amb la pagina "Cova de Can Sadurní" i els grups oberts "CIPAG" i "Encantada", i a Twitter "@CIPAG" i instagram.
 - Col·laboració amb l'ajuntament de Begues en la elaboració i desenvolupament del projecte de Visibilitat del futur parc prehistòric de la cova can Sadurní.
 - Realització del projecte "L'Episodi funerari del neolític postcardial de la cova de can Sadurní (Begues, Barcelona). Les sepultures de la terrassa exterior". Projecte liderat per Concepció Castellana (CIPAG).
 - Renovació del projecte quadrienal d'investigació "Les comunitats prehistòriques del Massís del Garraf Nord. Fase 3. Projecte liderat per Manel Edo (CIPAG-IAUB).
 - Renovació del compromís amb el segell de qualitat turística Biosphere.
 - Participació en els grups de treball i fòrum permanent per la renovació del compromís de la Carta Europea de Turisme Sostenible (CETS), dels parcs de Garraf, Olèrdola i Foix.
 - Participació en el programa del Consorci de Turisme del Baix Llobregat de Punts d'Informació Turística.
 - Realització de visites guiades a la cova de Can Sadurní cada primer diumenge i tercer dissabte de mes.
 - Realització de l'itinerari guiat "El Ferret". L'itinerari del Carst cada segon diumenge de mes.
 - Realització de quatre jornades de portes obertes a la cova de Can Sadurní:
 - Al Gener en motiu de la Festa Major d'hivern de Begues.
 - Al Juny en motiu del dia de l'Associacionisme Cultural.

- Al Juliol en motiu de la Festa Major d'Estiu de Begues.
- A l'Octubre en motiu de les Jornades Europees del Patrimoni.
- Participació en el Programa *Passejades als Parcs* de la Diputació de Barcelona amb la realització de 5 passejades als entorns de la cova de can Sadurní. Activitats incloses dins l'oferta del Parc del Garraf.
- Participació en el Dia Europeu dels Parcs amb la realització d'un itinerari guiat pels jaciments arqueològics excavats per CIPAG dins del Parc del Garraf. Activitat gratuïta inclosa dins l'oferta del Parc del Garraf.
- Participació en el programa PARC A TAULA! de la Xarxa de Parcs Naturals de la Diputació de Barcelona en col·laboració amb el Cellar d'en Sadurní. Les activitats, incloses dins l'oferta del Parc del Garraf, són:
 - Can Sadurní. Begues. La cova prehistòrica i el Mas de l'Espluga
 - Per fer gana: El Ferret, l'itinerari del carst

Arxius i Documentació

→ Víctor Mata i Elicinia Fierro

Descripció del projecte i objectius

El grup de treball porta a terme el programa Arxius i documents per a la història de Begues. Promou i coordina intervencions arxivístiques de localització, classificació, digitalització, divulgació i salvaguarda de fons d'arxiu i documents relacionats amb el municipi. En aquest sentit ha desenvolupat i desenvolupa diversos projectes d'arxiu en col·laboració amb les entitats implicades (Subdirecció General d'Arxius i Gestió de Documents, Arxiu Nacional de Catalunya, Parròquia de Begues, Bisbat de Sant Feliu de Llobregat, Ajuntament de Begues, Arxiu Comarcal del Baix Llobregat, propietaris de fons de masia de Begues...).

Accions realitzades:

- Gestió amb diversos propietaris de fons d'arxiu de masia per poder accedir a la documentació i poder realitzar la descripció, instal·lació i digitalització dels documents que contenen.
- Homenatge a l'ornitòloga beguetana Audrey Baker i jornada d'inauguració de la biblioteca ornitològica i de natura Audrey Baker (3 d'abril).
- Publicació del catàleg de llibres del fons Audrey Baker al web del CEB (abril)
- Catalogació i digitalització de la segona fase del fons de la Parellada-Mas Grau.
- Catalogació i digitalització del fons de la ferreria de l'Artigas.
- Catalogació, digitalització i gestió dels fons d'arxiu de cal Cadet, cal Gepet, família Ferret i masoveria de can Figueres.

Història i memòria

→ Víctor Mata, Elicinia Fierro i Xavier Parellada

Descripció del projecte i objectius

Aquest grup de treball impulsa i realitza estudis sobre la història de Begues relacionats tant amb els fons d'arxiu i documents recuperats i digitalitzats pel CEB, com la cerca d'informació en altres fons d'arxiu als que ens sigui possible tenir accés. Gràcies a la feina realitzada s'han pogut realitzar i publicar estudis sobre: immigració occitana a Begues (segle XVI-XVII), guerra de successió a la corona espanyola a Begues (segle XVIII); exposicions d'història com la del Colmado o la del tricentenari, historia de masies, conferències, xerrades, publicacions de llibres i en revistes especialitzades, etc.

Darrerament i generalment per millorar la recerca associada als habitants de diverses edificacions antigues, s'han dut a terme estudis genealògics d'algunes famílies beguetanes.

Accions realitzades:

- Publicació del treball *La Creu del Pedró i la festa de la Santa Creu a Begues a càrrec de Xavier Parellada* (maig)
- Exposició *Begues i el primer fotògraf* (del 3 al 26 de juny) comissariada per en Rafel Torrella, organitzada pel CEB i l'Ajuntament de Begues, amb la col·laboració de l'Arxiu Fotogràfic de Barcelona, Centre de Recerca i Difusió de la Imatge de l'Ajuntament de Girona i la Fundació privada Col·legi Bosch.
- Taller pràctic *com fer un daguerrotip* amb Helène i Nina del Colectivo Fogotráfico Taller Daguerrotipo-Fotografia Històrica.
- Xerrada *Ramon Alabern i Moles (1811-1888)* Maria de los Santos Garcia Felguera i Jep Martí (11 de juny)
- Xerrada *de la caixa al bit. Una història de la tècnica fotogràfica*, Benet Solina sobre la història de la fotografia (18 de juny)
- Presentació i publicació del treball de recerca *L'Escola Sant Cristòfor, 300 anys d'escola pública a Begues*, Xavier Parellada (9 juliol) dins les Tertúlies a la Fresca 2022.
- Presentació del treball *La investigació històrica en l'elaboració del catàleg de patrimoni de Begues* per Elicinia Fierro i Victor Mata dins les sessions Els divendres....història del CIPAG (1 juliol)
- Presentació del treball *El conflicte dels Xarmataires* de Maria Rosa Godia i Sílvia Ruiz a la XV Trobada de Centres d'Estudis i d'Estudiosos d'Eramprunyà (12 novembre)
- Presentació del treball *La Fase II de la variant de Begues, 10 anys de lluita en defensa del patrimoni*, de Xavier Parellada a la XV Trobada de Centres d'Estudis i d'Estudiosos d'Eramprunyà (12 novembre)
- S'ha iniciat la recerca sobre les grans donacions fetes en benefici de la població de Begues.

- S'ha estudiat la genealogia de les famílies Campamar i Panyella.

Patrimoni i Arquitectura del segle XX

→ Jordi Dolz

Descripció del projecte i objectius

Aquest grup de treball es dedica principalment a la recerca documental i estudi arquitectònic dels edificis construïts a Begues i el desenvolupament urbanístic del municipi durant el segle XX. Les fonts principals per realitzar aquests estudis són l'arxiu municipal de Begues, l'arxiu municipal de Gavà i l'arxiu de la Diputació de Barcelona.

Accions realitzades:

- Dins del projecte d'arquitectura del segle XX, s'han continuat els estudis de les obres i edificis que es realitzaren al nostre municipi així com l'anàlisi del creixement urbanístic de Begues a l'inici del s.XX.
- Presentació del treball *Les Casetes del Roure, restauració del patrimoni a Begues*, a càrrec de l'arquitecta Enrica Mosciaro responsable del projecte (16 de juliol), dins el programa de les Tertúlies a la Fresca 2022.
- Aconseguir els plànols que Manuel Baldrich va elaborar per intentar aconseguir la qualificació d'habitatges protegits a Santa Eulàlia.
- Aconseguir els plànols d'Oriol Bohigas relacionats amb la casa Aymerich.

Camins històrics

→ Xavier Parellada, Víctor Mata, Jordi Corbalan i Jordi Sánchez

Descripció del projecte i objectius

Aquest grup de treball va néixer amb la voluntat inicial de la recuperació dels camins històrics de Begues, destacant la recerca i recuperació del camí Ral i ha estat entorn a aquest camí que durant anys s'ha vertebrat l'activitat principal d'aquest grup de treball. Però ja des de bon inici la recerca d'aquest grup no es va limitar només al camí Ral, sinó que també s'han cercat les carrerades i altres camins que comunicaven Begues amb les parròquies i pobles veïns.

Així que des de l'inici del projecte els objectius han estat, la investigació, recerca i recuperació dels camins històrics de Begues i el seu entorn proper, i donar a conèixer aquests camins, a través de xerrades, passejades i altres activitats, perquè tornin a ser coneguts i emprats per la gent del territori.

Accions realitzades:

- Desbrossar i recuperar el camí a la Creu del Pedró (abril).
- Passejada: recuperació de la pujada tradicional a la Creu del Pedró (maig).
- Estudi del camí de la Majordoma, de Olesa de Bonesvalls a Vilafranca, un dels camins històrics que millor es conserva al Garraf (febrer 2022).
- Elaboració del document sobre el tram perdut del camí de Sitges al seu pas pel Mas Grau.
- Recuperació del tram del camí ral a l'arribada al Hospital d'Olesa i repàs de la senyalització.
- Recerca del camí vell del castell a Bruguers.
- Assessorament i seguiment de les tasques de rehabilitació i artialització del camí de Sitges fase II.
- Estudi de diverses propostes alternatives al camí del Roure amb la col·laboració dels propietaris afectats.
- Inauguració del tram del camí Ral Begues-Olesa de Bonesvalls (9 octubre)
- Publicació al web del treball "*el camí Ral de Begues a Vilafranca*" de Xavier Parellada relacionat amb la passejada d'inauguració del camí ral.

Pedra seca i arquitectura rural

→ Víctor Mata, Jordi Sánchez i membres de la LAAC.

Descripció del projecte i objectius

El Centre d'Estudis Beguetans i la Land Art Associació Catalunya desenvolupen el programa Arquitectura-Paisatge-Art (APA). L'estiu de 2010, ambdues entitats van decidir treballar plegades per recuperar, consolidar i donar a conèixer el patrimoni arquitectònic rural de Begues i el paisatge que configura mitjançant l'aportació d'accions artístiques i culturals. APA, proposa estratègies de treball interdisciplinari, recupera espais culturals abandonats, estableix mètodes d'artialització del paisatge i formula nous conceptes per el desenvolupament de l'art de la natura. Les intervencions que planteja estan estretament relacionades amb l'emplaçament i s'integren plenament en el paisatge circumdant.

Es concep a partir de quatre intervencions:

- Localització, identificació, restauració-reconstrucció i senyalització de
 - construccions de pedra seca (CPS) i tradicionals (forns de calç, rajolerias, corral, pou de Glaç, sínies, cisternes...).
- Condicionament de l'espai i reintegració de la CPS en el paisatge contemporani.
- Creació d'accions Land Art, tributàries a l'estructura i l'entorn paisatgístic.
- Celebració d'actes col·lectius per difondre els espais artialitzats.

Accions realitzades:

- Participació a la XI Trobada de Pedra Seca i Arquitectura tradicional a Mora la Nova amb Victor Mata com a convidat a la *Taula rodona de margers* amb margers.
- Assessorament i seguiment, junt amb la LAAC, de les tasques de manteniment d'unitats de paisatge incloses dins el programa APA: àmbits de paisatge, barraques de vinya, camins, marges, cisternes i instal·lacions land art.
- Redacció d'un article per al Calendari del Pagès 2023 intítulat Paisatges de pedra en sec una tradició contemporània.
- Presentació del treball Art amb la natura o el paradís perdut, Victor Mata (18 juliol) dins el cicle de Tertúlies a la Fresca 2022.
- Premi Kminart 2022 – certamen d'art amb la natura que fusiona l'art sostenible amb el senderisme- per en Victor Mata per la seva obra Escalers (novembre)
- Assessorament de la restauració de la barraca de la Peona a l'Avellà (Font-Rubí), primavera 2022.
- Xerrada sobre land art o art amb la natura realitzada a l'Espai Putxet de Barcelona, gener de 2022.
- Realització d'un taller de pedra en sec per a la Fundació Tres Turons a can Soler (Barcelona), octubre 2022.
- Taller formatiu de la tècnica de construcció en pedra seca al parc de la Costeta, tardor de 2022.
- Participació de Víctor Mata i Jordi Sánchez al Curs Oficial OPS de Marger a Catalunya, celebrat a les Preses el novembre de 2022.

Publicacions

→ Rosa Sevillano, Elicinia Fierro, M. Rosa Godia, Sílvia Ruiz

Descripció del projecte i objectius

Aquest grup de treball té com a finalitat principal l'edició i publicació de la revista eixarmada.

Accions realitzades:

- Participació en l'execució del projecte municipal de joc de cartes Play Big "Descobreix Begues": elecció elements, redacció text, recerca imatges i documentació.
- Treballs de producció, maquetació i edició de la XIV Trobada de Centres d'Estudi i d'Estudiosos d'Eramprunyà (gener-juliol 2022) a càrrec de Maria Rosa Godia i Sílvia Ruiz i presentació de la publicació al Museu de Gavà (desembre 2022).
- Publicació de l'estudi detallat dels residus generats a Begues l'any 2020, i comparativa històrica, segons les dades publicades per l'Agència Catalana de

Residus (febrer 2022).

- Publicació de la documentació “la volta al món amb prismàtics i ... telescopi, de l’Audrey Baker” sobre la seva biografia, descobriments i viatges.
- Publicació del mapa d’arbres singulars de Begues i marges i bardisses a incloure dins el catàleg de patrimoni al web del CEB (abril 2022)
- Confecció difusió de les fitxes de les passejades botàniques (32 fitxes) i de les fitxes de les herbes remeieres de les bruixes de Begues (20 fitxes)
- Publicació del document “Castanyada o Halloween” de Xavier Parellada.(octubre)

Fòrums de l’Espluga

→ Rosa Sevillano, Sílvia Ruiz, Pablo Martínez i Elicinia Fierro

Descripció del projecte i objectius

Aquest grup de treball té com a finalitat principal la realització dels Fòrums de l’Espluga, un espai de debat on treballar i aprofundir en temàtiques socials d’actualitat. Els Fòrums de l’Espluga són bianuals, però degut a la COVID, al finançament escàs per part de l’ajuntament l’any 2021 i a la realització d’altres projectes, no s’ha pogut realitzar. Es programen els propers fòrums per la primavera de 2023.

Seguiment de projectes relacionats amb el patrimoni

→ Jordi Dolz, Sílvia Ruiz

Descripció del projecte i objectius

Aquest grup de treball té com a missió fer el seguiment i estudi, així com emetre opinió argumentada, al respecte dels diferents projectes que es troben en exposició pública i que afecten en temes urbanístics o mediambientals el terme municipal. També s’intenta col·laborar amb altres entitats locals o supralocals que tinguin interès i expertesa en els temes tractats.

Accions realitzades:

- Estudi de la taxa municipal d’expedició de documents històrics un cop consultats altres centres d’estudis, entitats culturals i arxius de poblacions veïnes (gener 2022) en ser denegada l’exempció de pagament de la taxa a les entitats i persones estudioses que necessitin les dades per fer treballs de recerca sense ànim de lucre, que conjuntament amb AREB i CIPAG s’havia demanat. Com a conseqüència d’aquest estudi, les ordenances fiscals pel 2023 inclouen l’exempció.

- Xerrada-debat sobre el projecte de reurbanització de l'Avinguda Torres Vilaró fins a la Collada (19 de març) oberta a tota la ciutadania per explicar les propostes i suggeriments presentats pel CEB.
- Al·legacions i suggeriments al Pla especial urbanístic de protecció del patrimoni i Catàleg de béns arquitectònics, històrics i ambientals de Begues.
- Al·legacions al projecte d'execució de la modificació del tram T431-T458 de la línia aèria de transport d'energia a 220 kV simple circuit Penedès-Viladecans en els termes municipals d'Olesa de Bonesvalls, Begues i Vallirana, conjuntament amb Ecologistes en Acció, l'Associació Naturalista Torrellenca la Formiga, l'Ateneu Assembleari, la plataforma STOP Alta Tensió al Baix, Begues en Comú, CUP Begues i pagesos afectats (maig 2022).
- Al·legacions a l'aprovació inicial de la MPPGO n.28 del sòl no urbanitzable, conjuntament amb la Taula x Clima, CIPAG, Ateneu Assembleari.
- Preparació del recurs de reposició al Conveni amb REE. Tramitat a començaments de 2023.

2.3.2. ACTIVITATS I ACCIONS SUPRALOCALS

- Participació a la comissió Consultiva del Parc de Garraf.
- Participació en el procés de renovació de la Carta Europea de Turisme Sostenible del Parc de Garraf, Olèrdola i Foix.
- Membre actiu i part del comitè tècnic de la Plataforma SOS Baix Llobregat i l'Hospitalet amb altres entitats del Baix.
- Proponents i redactors de la candidatura de Josep Campmany al premi Recercat 2022 de l'IRMU a la que es van adherir més de 30 entitats i que va resultar guanyadora (maig)
- Participació a la XV Trobada de Centres d'Estudis i d'Estudiosos de l'Eramprunyà (12 novembre a Viladecans) presentant els treballs:
 - "El Conflicte dels Xarmataires" de Maria Rosa Godia i Sílvia Ruiz
 - "La Fase II de la variant de Begues, 10 anys de lluita en defensa del patrimoni" de Xavier Parellada

2.3.3. ACTIVITATS I ACCIONS LOCALS

- Realització d'una nova edició del Trivial de Begues per la festa major d'estiu amb una nova secció de Fotografies antigues coorganitzada amb l'AREB i amb la participació d'onze equips.
- Participació a la 15na edició de la mostra d'entitats.
- Participació a la reunió de la Comissió de Patrimoni i Estètica (gener 2022) per tractar els punts:
 - Projecte Pla Especial Catàleg de Patrimoni (PEP)
 - Modificació puntual de la modificació puntual 30 del PGOredactant i fent públic un document de valoració per ser discutit a la comissió.
- Participació a la reunió de la Comissió de Patrimoni i estètica (maig 2022) per

tractar els punts:

- Reforma de la masia de Mas Grau
- Alternativa al traçat del Camí del Roure
- Centre de Recepció de visitants i arranament camí de la cova de can Sadurní.
- Instal·lació de plaques fotovoltaïques a Can Rigol
- Modificació del Pla Especial de masies, can Rigol.

Redactant un document de valoració dels diversos punts tractats.

- Inauguració del cicle de passejades botàniques per Begues guiades per en Joan Campamà amb la col·laboració del CEB. Confecció i distribució de les fitxes de les plantes observades.
 - La Parellada, camí de Sitges, Mas Roig i can Rigol (16 fitxes) (18 juny 2022)
 - Una volta per la Clota (16 fitxes) (30 d'octubre 2022), aquest cop amb la col·laboració de la Taula Ciutadana x Clima, Òmnium Cultural Begues i l'Ateneu Popular.
- Segona edició del cicle de xerrades "Tertúlies a la Fresca" amb 3 ponències convidades durant tres dissabtes seguides d'un debat amb coca i cava i un sopar de jo porto.
 - Art amb la natura o el paradís perdut, Victor Mata (18 juliol)
 - L'Escola Sant Cristòfor, 300 anys d'escola pública a Begues, Xavier Parellada (9 juliol)
 - Les Casetes del Roure, restauració del patrimoni local, per Enrica Mosciaro (16 de juliol)
- Projecte "caminar els segles, vestir el passat" que inclou
 - Exposició de vestimenta medieval al Centre Cívic (6-30 setembre 2022)
 - Taller de patronatge "La indumentària al s. XII" 16 de setembre a Begues
 - Taller de confecció de complements al vestit medieval, 1 octubre a Olesa de Bonesvalls.
 - Passejada inauguració del tram del camí Ral Begues-Olesa de Bonesvalls (9 octubre)
 - Taller de recreació d'un hospital medieval (9 octubre)
 - Gestionar les inscripcions de les beguetanes a la paella popular organitzada per l'ajuntament d'Olesa de Bonesvalls.
 - Taller de danses medievals (9 octubre)
- Projecte Ruralitat: cultura de retorn al futur (6 de novembre), una jornada per gaudir i aprendre, que inclou
 - La realització del Primer Aplec de Llauradors que es fa a Catalunya, amb en Jordi Sánchez de cal Viudo i l'Associació Catalana de Tracció Animal Moderna (ACTA)
 - Concurs de llaurada
 - Taller d'ensinistrament
 - Exposició d'eines per treballar el camp amb animals
 - Fira de proximitat i artesanía

Amb la col·laboració de l'ajuntament de Begues, el calendari dels pagesos, Òmnium Cultural Begues, L'era, l'AREB, Recaredo, Raventós i Blanch i el Parc del Garraf.
- Participació en les comissions de cultura de l'ajuntament de Begues a las que se'ns ha convocat.
- Participació en la jornada d'entitats organitzada per l'ajuntament de Begues

- Participació en les trobades de la Taula d'Entitats de Begues.
- Participació a la jornada de portes obertes organitzada per la Taula d'Entitats. (24 octubre)
- Participació a la taula pel soterrament de les línies elèctriques amb altres col·lectius per estudiar la documentació que es va publicant.
- Presentació del projecte "Caminar els segles, vestir el passat" i elaboració de la memòria, per la XVII convocatòria d'ajuts a projectes d'investigació o de difusió cultural atorgades per l'IRMU, aconseguint un ajut de 1.523,36 €

2.4 Transparència i comunicació

A banda dels enviaments per correu electrònic als socis de l'entitat, també es fa difusió d'algunes de les activitats del CEB a través de la pagina deFacebook.

<https://www.facebook.com/centrestudisbeguetans/>

També es difonen les activitats específiques d'alguns dels grups de treball a través de les seves pròpies pagines de facebook, que són les següents:

<https://www.facebook.com/Els-Fòrums-de-l'Espluga-Begues/>

<https://www.facebook.com/covadecansadurni/>

S'ha publicat una nova web i actualitzat els continguts. Es troba a disposició de tothom la informació sobre que fem i el nostre funcionament, a més de la versió digital de les nostres publicacions perquè puguin ser consultades

www.centrestudisbeguetans.cat

S'ha activat un compte d'Instagram per fer difusió de les activitats del CEB

<https://www.instagram.com/cebbegues/>

- Al llarg de l'any 2021 el CEB ha aparegut als següents mitjans de comunicació:

<https://elfar.cat/art/41920/jornada-festiva-per-inaugurar-el-cami-ral-begues-olesa-de-bonesvalls>

<https://www.llobregatdigital.cat/noticia/78324/el-9-doctubre-el-centre-destudis-beguetans-i-olesa-rural-inauguren-el-cami-ral-begues-oles>

<https://www.elbaix.cat/2022/10/04/una-festa-inaugurara-el-9-doctubre-la-recuperacio-del-cami-ral-entre-begues-i-olesa-de-bonesvalls/>

<http://cebll.cat/espaiamarca/events/inauguracio-del-cami-ral-begues-olesa-de-bonesvalls-begues-9-doctubre-de-2022/>

<https://elcargol.com/cultura/9485-olesa-de-bonesvalls-torna-a-celebrar-la-festa-major-del-barri-de-lhospital-2>

http://www.doopaper.com/visor_html5/elllobregat/ello152#page/23

<https://associaciolera.org/event/i-concurs-de-llaurada-en-traccio-animal-moderna/>

<https://www.territorirural.cat/44126/>

<https://www.llobregatdigital.cat/noticia/78365/begues-acollira-el-primer-concurs-nacional-de-llaurada-amb-traccio-animal>

<https://www.lapremisadelbaix.es/noticies/societat/33555-begues-acollira-el-primer-concurs-catala-de-llaurat-amb-traccio-animal.html>

2.5 Relacions amb altres Centres d'Estudis i associacions culturals

Enviem les nostres publicacions a les entitats que poden estar interessades per les activitats del CEB, com són les Escoles, la Biblioteca pública, el Punt d'Informació Juvenil i l'Ajuntament, a més d'altres associacions culturals i socials de Begues.

Pel que fa als municipis veïns, també enviem informació a les entitats que tenen unes finalitats semblants a les nostres com són, el museus i centres d'estudi, a més de les institucions municipals més properes. Volem fer especial menció de:

Centre d'Estudis Comarcals del Baix Llobregat

Rebem el Butlletí del Centre d'Estudis Comarcal Baix Llobregat que ens informa de les activitats que porten a terme no tan sols ells, sinó les demés entitats de la comarca de característiques semblants.

Coordinadora de Centres d'Estudis de Parla Catalana

La Coordinadora de Centres d'Estudis de Parla Catalana, que agrupa la major part de Centres de Catalunya, i que té com a objectius la coordinació, la comunicació i la divulgació entre centres

Estem adherits des de l'any 1997 i des de les hores, com a socis, rebem puntual informació de les activitats que organitza la Coordinadora per mitjà de circulars i del Butlletí *FRONTISSA*. Tenim coneixement de l'activitat dels altres centres i alhora donem a conèixer la nostra activitat, enviant còpia de les nostres publicacions.

Institut Ramon Muntaner

Fundació Privada dels Centres d'Estudis de Parla Catalana constituït el mes de juliol de 2003, arrel d'un acord entre la Generalitat de Catalunya i la Coordinadora de Centres d'Estudis de Parla Catalana. La seva finalitat és la difusió i el suport als projectes d'investigació i de promoció cultural dels centres i instituts d'estudis de parla catalana, entitats dedicades principalment a l'estudi de la història, el patrimoni cultural i natural i les ciències socials i humanístiques i a la divulgació cultural dins els àmbits

local i comarcal.

Rebem informació de les diferents convocatòries d'ajuts, a més d'informació de les diferents activitats impulsades i la revista plecs d'història local.

Associació per la Pedra Seca i l'Arquitectura Tradicional (APSAT)

L'APSAT és una associació constituïda l'any 2015, hereva de l'antiga "Coordinadora d'entitats per la pedra seca" (CEPS) i de la "Associació per la pedra seca".

Aquesta forma part de l'OPEI (Observatori del Patrimoni Etnològic i Immaterial de Catalunya) i s'encarrega de l'organització, cada dos anys, de la "Trobadada d'Estudis per a la preservació de la pedra seca als Països Catalans".

El CEB a passat a ser-ne membre oficial de dita associació l'any 2019.

Patronat de Sant Galderic

Des de fa anys som subscriptors de la revista que publica aquesta entitat, un grup cultural sobre l'edat mitjana, interessat en les tradicions e la pagesia catalana i les construccions en pedra seca.

Cada any rebem els dos números de la revista de pedra seca que surten a l'abril i l'octubre a més de "El Full Informatiu de Pedra Seca" que ens arriba cada mes.

Trobades d'estudiosos i centres d'estudis de la Baronia d'Eramprunyà

Des de fa ja mes de 10 anys els centres d'estudi dels municipis que havien configurat antigament la Baronia d'Eramprunyà organitzem anualment i de manera rotativa unes trobades per donar a conèixer i impulsar la investigació de la història del nostre territori, des del CEB hi som presents des de la primera edició i ens hem fet càrrec de l'organització en dues ocasions. Les del 2023 tindran lloc a la tardor a Castelldefels i tindran com a tema centra l'urbanisme. Qualsevol persona sòcia interessada en presentar alguna comunicació es pot adreçar al CEB.

Land Art Associació Catalunya

La LAAC és una entitat sense ànim de lucre, fundada l'any 2009, que treballa per a la promoció de l'art contemporani i la defensa del patrimoni natural i cultural, mitjançant la creació artística. Promou diferents línies d'intervenció i d'investigació artístiques. Un dels projectes més emblemàtics que empeny és el programa Arquitectura-Paisatge-Art (APA) que desenvolupa conjuntament amb el Centre d'Estudis Beguetans a Begues des de l'any 2010. APA te per objectius la preservació i restauració del patrimoni de pedra en sec i tradicional, la revaloració del paisatge rural contemporani, i la recerca de noves formes de relació amb la natura mitjançant accions artístiques.

Grup de Recerca Olesa Rural i grup de recerca Reconoverunt Proceres

Celebració conjunta de la inauguració del camí ral.

Associació Catalana de Tracció Animal Moderna (ACTA)

Celebració conjunta de l'aplec de llauradors

Associació per a la Recerca Etnològica de Begues

Col·laboració a l'organització del Trivial i l'exposició d'eines per treballar el camp amb animals dins la jornada Aplec de Llauradors.

3. BALANÇ ECONÒMIC EXERCICI 2022

DESPESES CEB 2022		INGRESSOS CEB 2022	
QUOTES I APORTACIONS A ENTITATS	259,00 €	QUOTES SOCI	2.535,00 €
Sos Baix Llobregat	20,00 €		
Quota anual CCEPC	125,00 €	SUBVENCIONS I COL·LABORACIONS	6.568,25 €
Patronat de Sant Galderic	17,00 €	Ajuntament Olesa Camí Ral	200,00 €
Centre d'Estudis Comarcals	67,00 €	Aportació AREB Trivial	50,00 €
Associació Pedra Seca i Arquitectura	30,00 €	Subvenció Irnu Camí Ral	1.523,36 €
		Happening 2021 a carrrec Ajuntament Begues	1.028,50 €
		Ajuntament de Begues Subvenció 2022	1.170,46 €
ORGANITZACIÓ D'ESDEVENIMENTS	4.558,51 €	Ajuntament de Begues Sub. 2021	933,27 €
Trivial Festa Major	405,73 €	Diputació de Barcelona Sub 2021	1.059,52 €
Despeses Passejades	32,50 €	Omni um Aplec Llauradors	150,00 €
Exposició Audry	50,64 €	Calendari Pagesos Aplec Llauradors	150,00 €
Tertúlies a la Fresca	271,67 €	Acta organització Aplec Llauradors	203,14 €
Passejada Camí Ral	2.868,86 €	Devolució Fiança Escorxadó 2021	100,00 €
Exposició Daguerrotip	222,84 €		
Aplec Llauradors	706,27 €	PUBLICACIONS CEB	242,00 €
		Venta Publicacions i altres	242,00 €
PROJECTES	353,72 €		
Recuperació Fons d'Arxius	242,00 €	ALTRES	1.255,50 €
Recerca Docu i Digit ¹	111,72 €	Ingressos Tickets Paella	1.255,50 €
MATERIAL D'OFICINA I ALTRES	15,10 €	TOTAL INGRESSOS	10.600,75 €
DESPESES FINANCERES	398,40 €		
EINES DIGITALS	871,43 €	ESTAT DE COMPTES	
Manteniment Web	47,46 €	Saldo efectiu 31-12-2021	263,17 €
Compra ordinador	823,97 €	Saldo Caixa bank 31.12.2021	1.911,54 €
		Ingressos 2022	10.600,75 €
ALTRES	1.609,60 €	Despeses 2022	8.634,46 €
Edició Actes Trobada Eramprunyà 2021	354,10 €	Pendent Cobrament pel 2023	839,34 €
Pagament tickets paella	1.255,50 €	Pendent Pagament pel 2023	310,00 €
		Total Tresoreria 31-12-22	3.611,66 €
PAGAMENTS PENDENTS 2021		Saldo Caixa bank	3.348,53 €
Dos Punts Recuperació fons arxius	568,70 €	Saldo efectiu	263,13 €
TOTAL DESPESES	8.634,46 €		
PAGAMENTS PENDENTS PEL 2023		COBRAMENTS PENDENTS PEL 2022	
Irpf 4art Trimestre 2022	60,00 €	Subvenció Irnu Camí Ral 2022	489,34 €
Premis Trivial pendent bescanvi	250,00 €	Col·laboració Ajuntament Olesa per Camí Ral 2022	200,00 €
		Col·laboració Omni um Aplec Llauradors	150,00 €

¹ Pagament per avançat sobre factura proforma d'import 60,50 €. Rebrem factura 2023

4. Canvis a la junta i proposta i aprovació de nou organigrama

Canvis a la junta

- Comunicació de la dimissió de Xavier Parellada com a vicepresident i membre de la junta del CEB.
- Proposta i acceptació de la incorporació de Mireia Ibarz com a vocal i nova membre de la junta del CEB.

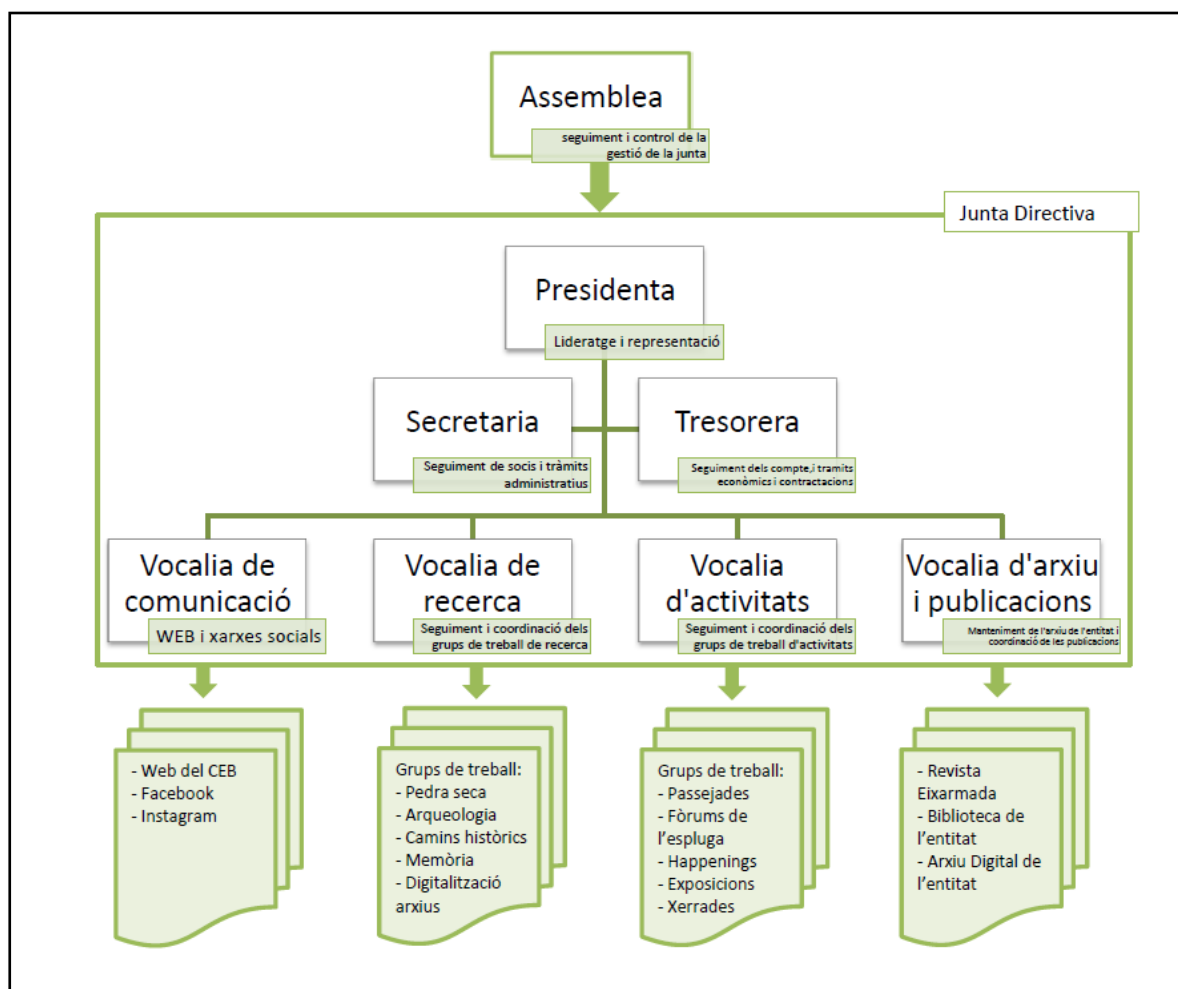
Arrel dels canvis, la nova composició de la junta és la següent:

Elicinia Fierro i Milà	Presidenta
<i>Vacant</i>	Vicepresidència
Sílvia Ruiz i Boqué	Secretària
Maria Rosa Godia i Peguera	Tresorera
Jordi Dolz i Abadia	Vocal
Mireia Ibarz	Vocal
Pablo Martínez i Rodríguez	Vocal
Victor Mata i Ventura	Vocal

Proposta de nou organigrama

Transcorregut ja l'equinocci del mandat de la Junta proposem una reestructuració de l'organigrama de l'entitat que pensem pot ajudar a agilitar el funcionament de l'entitat i facilitar la incorporació de les persones sòcies que ho vulguin als diferents grups de treball.

Així el nou organigrama seria el següent:



Els canvis principals:

- Eliminació del càrrec de vicepresidència.
Es proposa l'eliminació d'aquest càrrec ja que la seva funció és només la representació de l'entitat en substitució de la presidència, i la dinàmica de funcionament de l'entitat al llarg dels anys ha mostrat que qualsevol membre de la junta pot, i de fet així s'ha fet, exercir com a representant de l'entitat. Aquesta modificació implica un canvi als estatuts i per tant l'aprovació prèvia de l'assemblea de l'entitat.
- Atribució d'àmbits temàtics a les vocalies
Amb aquesta nova organització les vocalies deixen d'encarregar-se només de projectes o grups de treballs concrets i passen a ser mitjanceres entre els diferents grups de treball, en els quals hi pot participar qualsevol soci de l'entitat, i la junta.
La voluntat d'aquesta modificació és millorar la comunicació i facilitar la incorporació de més socis en projectes i grups de treball.
Aquesta modificació en les funcions de les vocalies no implica una modificació dels estatuts de l'entitat, ja que aquests ja estableixen que la quantitat de les vocalies i les seves atribucions van en funció de les necessitats que es considerin en cada moment.

Segons el nou organigrama ara es passa a tenir quatre vocalies que serien les següents:

Vocalia de comunicació: generació i publicació de continguts a la web i xarxes, manteniment de la web i missatges del CEB al conjunt de les persones sòcies. Difusió de les activitats a altres plataformes com les del CECBL, CCEPC, i a premsa. Confecció cartells i pòsters anunciant les activitats. Donar suport a la presidència i secretària en temes relacionats amb la comunicació (per exemple: memòria anual i ppt assemblea, etc.)

Vocalia de recerca: és la que engloba la major part dels grups de treball com són Arqueologia i Història, Arxius i documentació, Història i memòria, Patrimoni i arquitectura del segle XX, camins històrics, pedra seca i arquitectura rural.

Vocalia d'activitats: engloba totes aquelles activitats que no poden encabir-se en un grup de treball i per les que a vegades es crea un grup de treball temporal, com són el Trivial, les passejades, les tertúlies a la fresca, els Fòrums de l'Espluga, la mostra d'entitats, així com altres tallers i jornades i el seguiment dels projectes relacionats amb el patrimoni local.

Vocalia d'arxiu i publicacions: aquesta vocalia s'encarrega de que tot el material documental propi del CEB estigui endreçat i sigui fàcilment accessible a qualsevol persona que ho vulgui consultar: llibres, revistes, arxiu fotogràfic, arxius digitals, etc. També de la coordinació de la publicació de l'Eixarmada i d'altres publicacions que es puguin realitzar gràcies a l'explotació de l'arxiu i documentació del CEB.

La nova composició de càrrecs de junta queda de la següent manera:

Elicinia Fierro i Milà	Presidenta
Sílvia Ruiz i Boqué	Secretària
Maria Rosa Godia i Peguera	Tresorera
Jordi Dolz i Abadia	Vocal recerca
Mireia Ibarz	Vocal comunicació
Pablo Martínez i Rodríguez	Vocal activitats
Victor Mata i Ventura	Vocal arxiu i publicacions

5. PROPOSTES D'ACTUACIÓ PER L'ANY 2023

5.1 Propostes dels grups de treball

Arqueologia i història

- Continuar amb les campanyes regulars d'excavació que enguany es duran a terme als jaciments Cova de Can Sadurní (Begues) i Cova de Can Figueres (Begues).
- Col·laboració en l'assignatura de pràctiques d'arqueologia d'estudiants del Grau d'Arqueologia i el Grau de Restauració de la Universitat de Barcelona.
- Continuació dels treballs d'investigació i recerca dels materials arqueològics recuperats en les diferents intervencions arqueològiques.
- Continuar la programació de visites guiades el primer diumenge i tercer dissabte de mes a la cova de can Sadurní.
- Continuar la realització dels itineraris guiats del "Ferret" cada segon diumenge de mes, "la mort a la prehistòria" i el "dolmen al Cap Gras" el darrer diumenge de mes de forma alternada.
- Continuar participant en els programes *Passejades als Parcs* i *Parc a Taula* de la Diputació de Barcelona.
- Col·laboració amb l'institut de Begues i el centre de recursos pedagògics de Gavà en el Projecte Apadrina la cova de Can Sadurní.
- Realitzar un nou cicle de "*Els Divendres...Història!*" amb xerrades cada primer divendres de mes.
- Promoure un nou itinerari guiat per donar a conèixer els resultats de les feines d'investigació dutes a terme a l'església vella de Sant Cristòfol.
- Continuar amb la difusió científica dels estudis realitzats amb la presentació de comunicacions en diferents congressos, col·loquis i jornades d'arqueologia i prehistòria, i amb la publicació d'articles científics en revistes i publicacions especialitzades.
- Continuació del projecte Horitzó 30 de recerca, museografia i difusió del jaciment de la cova de Can Sadurní, que inclou obres de l'edifici de recepció, adequació del camí, i projecte de visibilitat pàgina web.
- Editar un conte sobre la llegenda de com es va trobar la cova de can Sadurní com a jaciment arqueològic.

Arxius i documentació

- Seguir amb la promoció de la identificació, catalogació i digitalització dels arxius patrimonials de les masies de Begues.
- Continuar la recerca sobre els documents referents a Begues que es troben distribuïts en altres fons documentals d'altres municipis.
- Creació d'una base de dades endreçada de fotografies digitalitzades del CEB i de les fotografies cedides per particulars i l'arxiu municipal.
- Continuar amb la col·laboració amb l'arxiu comarcal.

Història i memòria

- Recerca sobre les masies.
- Recerca genealògica sobre algunes famílies beguetanes.
- Presentació dels resultats de la recerca sobre les donacions al poble de Begues.
- Recerca de memòria oral sobre les monedes trobades a la cova de can Sadurní.

Patrimoni i arquitectura del segle XX

- Continuació de la recerca i estudi de l'arquitectura i urbanisme de principis del segle XX a Begues.
- Continuar els contactes amb l'arxiu de Gavà per temes que afecten als entorns propers als límits fronterers dels nostres termes municipals.
- Aprofundir en la obra del paleta Julià Ventura.
- Seguiment dels temes urbanístics i d'obres municipals que tenen incidència en el creixement o consolidació del poble.
- Analitzar l'obra de l'alcalde Joan Mitjans Escala i els primers esbossos de Pla General.
- Aconseguir més informació sobre la proposta d'habitatges protegits a Santa Eulàlia de 1949. Arquitecte: Manuel Baldrich i Tibau.
- Inventariar els projectes que l'arquitecte Oriol Bohigas va fer a Begues
- Recerca de la documentació gràfica de les primeres urbanitzacions.

Camins històrics

- Assessorament i seguiment de la rehabilitació i artialització del camí de Sitges, del camí de Vallirana, cal Viudo i del camí Ral.
- Senyalització del camí ral: tram Pou del Glaç a Can Grau del Coll, i tram d'Olesa a les Gunyoles.
- Recuperació del camí vell del castell a Bruguers (en col·laboració amb la UME)

Pedra seca i arquitectura tradicional

- Seguir amb el programa Arquitectura-Paisatge-Art, el manteniment dels àmbits de paisatge de pedra seca i tradicionals rehabilitats i l'assessorament a projectes externs que fan referència en aquest àmbit.
- Manteniment de les unitats de paisatge de barraques i Land Art.
- Repassar l'estat de les barraques de pedra seca amb estudiants.
- Restauració pública d'una barraca.
- Organització d'un taller de pedra seca.
- Participació a la XIII Trobada d'Estudi per a la presentació del patrimoni de la pedra seca i l'arquitectura tradicional als territoris de parla catalana a Cadaqués.
- Moltes d'aquestes activitats s'emmarquen dins el projecte "L'Art de la pedra seca a Begues: 22 anys recuperant cultura i paisatge" pel qual s'ha demanat subvenció a la Diputació.

Publicacions

- Publicar un nou número de l'Eixarmada en format digital.
- Publicació del llibre Begues desapareguda amb l'editorial Efadós.
- Editar un recull de totes les passejades que el CEB ha organitzat.

Fòrums de l'Espluga

- Abril, conjuntament amb el grup d'Espai per la Pau Arcadi Oliveres organització d'un taller i dues taules rodones amb la col·laboració d'altres entitats del poble. El tema dels Fòrums 2023 serà el Dret a la Pau.

Seguiment de projectes relacionats amb el patrimoni

- Fer l'estudi i seguiment de qualsevol projecte que afecti al patrimoni de Begues, en qualsevol de les seves vessants (arquitectònic, urbanístic, cultural, natural). Difondre els resultats.
- Seguiment de la tramitació del Pla Especial urbanístic del Catàleg de Patrimoni.

5.2 Propostes del CEB

- Març: Assemblea 2022.
- Març: Taller de confecció de caixes niu
- Abril: Fòrums de l'Espluga
- Maig/Juny: taller de ratafia artesana
- Setembre/Octubre: Tertúlies a la Fresca
 - Les donacions al poble de Begues.
 - El conflicte dels xarmataires.
 - La lluita contra la fase II de la variant.
- Tardor: jornades de cultura musical i dansa
- Passejades:
 - Passejada per un barri antic.
 - Caminada Creu del Pedró
 - Jafre, cova negra
 - Excursió científica al mas Sacalm.
- Passejades botàniques.
- Trivial (consolidar la participació de l'AREB)
- Publicació del llibre "Begues desapareguda" amb l'editorial Efados.
- Projecte L'Art de la pedra seca a Begues: 22 anys recuperant cultura i paisatge, al llarg de tot l'any.

Qualsevol altra proposta que ens arribi de les persones sòcies i que guardi relació amb les activitats del CEB.

Activitats i accions supralocals

- Participació de les XVI trobades d'Eramprunyà
- Continuar participant a la comissió consultiva del parc del Garraf
- Seguir participant activament a la plataforma SOS BaixLlobregat i l'Hospitalet i donar suport a les accions i iniciatives que se'n derivin.
- Participació del CEB en totes les entitats de segon nivell de les que el CEB en forma part.

- Participació als fòrums permanents de la carta europea de turisme sostenible del Parc del Garraf, Olèrdola i Foix

Activitats i accions locals

- Continuar participant en la comissió de cultura de l'ajuntament de Begues.
- Continuar participant en la comissió de patrimoni de l'ajuntament de Begues.
- Assessorar i donar suport en la recerca històrica relacionada amb el municipi de Begues als particulars, empreses o institucions que així ens ho sol·licitin.
- Participar activament a la Taula ciutadana pel clima impulsant els grups de treball.

5.3 Transparència i comunicació

Publicar de manera regular totes les activitats i accions que es realitzin des del CEB a la nostre pagina de Facebook:

<https://www.facebook.com/centrestudisbeguetans/>

I a la pagina web de l'entitat:

<http://centrestudisbeguetans.cat/>

I a l'instagram

<https://www.instagram.com/cebbeques/>

Informar als mitjans de comunicació més adients així com al CECBLL i CCEPC de les notícies i activitats del CEB.

