



CENTRE D'ESTUDIS BEGUETANS

ASSEMBLEA GENERAL ORDINÀRIA 2023

Begues, 16 de març de 2024

Relació de documents

- 0. Ordre del dia**
- 1. Acta de l'Assemblea General de Socis de 2023**
- 2. Informe de Gestió 2023**
- 3. Balanç econòmic 2023**
- 4. Canvis a la Junta**
- 5. Activitats previstes 2024**
- 6. Pressupost 2024**
- 7. Torn obert de paraules**

O. ORDRE DEL DIA

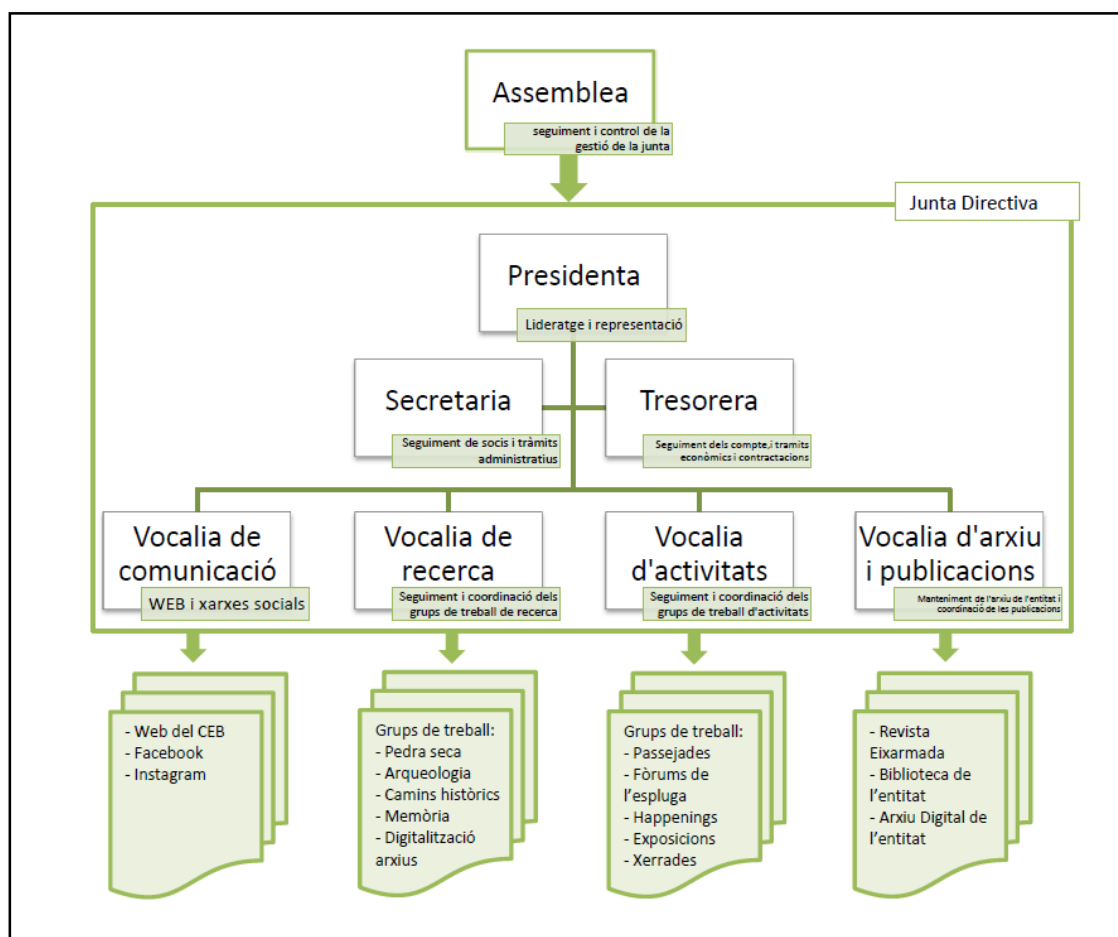
1. Aprovació de l'acta de l'Assemblea General 2023.
2. Presentació i aprovació de l'Informe de Gestió de l'exercici 2023.
3. Presentació i aprovació del balanç econòmic de l'exercici de 2023.
4. Presentació i aprovació proposta de canvis a la Junta.
5. Presentació i aprovació de les principals línies d'actuació per a l'any 2024.
6. Presentació i aprovació del projecte de pressupost per a 2024.
7. Torn obert de paraules.

2. INFORME DE GESTIÓ EXERCICI 2023

2.1 Junta del CEB

La composició de la Junta actual i l'organigrama de funcionament són:

Elicinia Fierro i Milà	Presidenta
vacant	Vicepresidència
Sílvia Ruiz i Boqué	Secretària
Maria Rosa Godia i Peguera	Tresorera
Jordi Dolz i Abadia	Vocal recerca
Mireia Ibarz	Vocal comunicació
Pablo Martínez i Rodríguez	Vocal activitats
Víctor Mata i Ventura	Vocal arxiu i publicacions



Vocalia de comunicació: s'encarrega de la generació i publicació de continguts a la web i xarxes, manteniment de la web i missatges del CEB al conjunt de les persones sòcies. Difusió de les activitats a altres plataformes com les del CECBL, CCEPC, i a premsa. Confecció cartells i pòsters anunciant les activitats. Donar suport a la presidència i secretària en temes relacionats amb la comunicació (per exemple: memòria anual i ppt assemblea, etc.)

Vocalia de recerca: és la que engloba la major part dels grups de treball com són Arqueologia i Història, Arxius i documentació, Història i memòria, Patrimoni i arquitectura del segle XX, camins històrics, pedra seca i arquitectura rural.

Vocalia d'activitats: engloba totes aquelles activitats que no poden encabir-se en un grup de treball i per les que a vegades es crea un grup de treball temporal, com són el Trivial, les passejades, visites guiades, les tertúlies a la fresca, els Fòrums de l'Espluga, la mostra d'entitats, així com altres tallers i jornades i el seguiment dels projectes relacionats amb el patrimoni i l'urbanisme local.

Vocalia d'arxiu i publicacions: aquesta vocalia s'encarrega de que tot el material documental propi del CEB estigui endreçat i sigui fàcilment accessible a qualsevol persona que ho vulgui consultar: llibres, revistes, arxiu fotogràfic, arxius digitals, etc. També de la coordinació de la publicació de l'Eixarmada i d'altres publicacions que es puguin realitzar gràcies a l'explotació de l'arxiu i documentació del CEB.

2.2 Persones sòcies

Any 2023	
Persones sòcies	177
Noves inscripcions	24
Baixes	7
Nombre adreces de contacte	300

Els tres darrers anys el CEB ha crescut un 68,6%, amb un increment de 40 sòcies el 2021, 15 el 2022 i 24 el 2023. En quant a les baixes, malauradament la majoria han estat per defunció; també hi ha hagut dues baixes per temes polítics.

A més de les persones sòcies, mantenim a la nostra base de dades a diverses entitats de Begues i d'altres municipis dels voltants, a més de personalitats rellevants, mitjans de comunicació i periodistes que creiem han de ser coneixedores i participants de les activitats del Centre. Es tracta de les escoles, la Biblioteca pública, Ajuntament, Centres d'Estudis, museus i d'altres.

2.3 Activitats CEB durant l'exercici 2023

El 2023 ha estat un any farcit d'activitats proposades per persones sòcies del CEB o sorgides dels diferents grups de treball que conformen el CEB. Podem destacar les observacions d'aus migratòries, de papallones i el taller de caixes niu impulsades pel Rafael González, el taller de ratafia artesana impulsat per en Sergi i l'Emili Domínguez, la tercera edició dels Fòrums de l'Espluga impulsada per la Rosa Sevillano i enguany coorganitzats amb l'Espai per la Pau, les Tertúlies a la Fresca, les passejades amb la Xarxa d'Intercanvi, el grup de voluntàries per etiquetar la col·lecció de fotos antigues, i totes les activitats al voltant de la pedra seca dins el projecte "L'art de la pedra seca a Begues: 22 anys recuperant cultura i paisatge" subvencionat per la Diputació de Barcelona. Ha estat també un any on la presentació d'al·legacions a grans projectes que pretenen canviar el model de poble (la MAT Valmuel-Begues i el PDUM, entre altres) així com a projectes locals, ens ha requerit una dedicació intensa.

Un any més volem agrair la gran participació i bona acollida que han tingut tots els projectes que hem dut a terme i que expliquen el gran increment en el nombre de persones sòcies que, per tercer any consecutiu, hem tingut. Això ens motiva per, des de la junta seguir treballant i replantejant noves activitats pel 2024.

Gràcies a totes i tots per seguir formant part del CEB! I gràcies a les noves persones que ens han fet confiança i s'han fet sòcies al llarg de l'any!

A continuació us detallem tot el que hem fet.

2.3.1. GRUPS DE TREBALL

Totes les persones sòcies poden formar part de qualsevol grup de treball en el que estiguin interessades a participar, només cal que ho manifestin per mitja de l'adreça electrònica del CEB (centrestudisbeguetans@gmail.com) i se'ls proporcionarà les dades de contacte de la persona responsable del grup de treball. De la mateixa manera qualsevol persona sòcia del CEB pot fer una proposta de grup de treball o projecte a desenvolupar per un grup de treball existent, sempre i quan estigui dins dels objectius de l'entitat, fent arribar la informació a la mateixa adreça de l'entitat.

L'any 2023 hem mantingut el local del CEB obert gairebé tots els dijous no festius de 17 a 20 h, perquè qui vulgui consultar llibres, arxius i altra documentació, o bé fer propostes, pugui venir. Recordeu que estem al primer pis del Petit Casal, al Passeig de l'Església número 1.

Arqueologia i Història (CIPAG)

→ Manel Edo, Elicinia Fierro, Pablo Martínez i 13 membres de CIPAG.

Descripció del projecte i objectius

Aquest grup de treball que en origen formava part del CEB avui dia està constituït com una entitat autònoma, tot i així segueix mantenint un vincle i col·laboració molt estreta amb el CEB com a entitat mare.

És un col·lectiu de persones investigadores i professionals de l'arqueologia que fa anys que duen a terme projectes de recerca sobre la prehistòria en el marc del massís del Garraf i curs baix del Llobregat, amb la cova de Can Sadurní de Begues com a jaciment clau en les seves investigacions.

Accions realitzades:

- Realització d'una nova edició del programa "Setmana Santa Arqueològica" del 1 al 9 d'abril amb la realització de les següents activitats:
 - Laboratori d'arqueologia al Petit Casal.
- Realització d'una nova edició del camp de treball internacional "*Archaeology in Garraf*" en col·laboració amb La Fundació Catalana de l'Esplai, L'Ajuntament de Begues, CoCat i el departament de Joventut de la Generalitat de Catalunya. Realitzat amb joves de més de 10 nacionalitats diferents entre els dies 1 i 15 de juliol.
- Realització d'una nova edició del programa "Estiu Arqueològic a Begues", del 17 de juliol al 31 de juliol, amb la participació d'estudiants en practiques de les universitats de Barcelona i Basel (Suïssa). Dins d'aquest programa es van realitzar les següents activitats:
 - Excavació al jaciment de la cova de Can Sadurní (Begues, Baix Llobregat)
 - Laboratori d'arqueologia al Petit Casal.
- Renovació del projecte Apadrinem la cova de Can Sadurní en col·laboració amb la Subdirecció General d'Innovació Educativa del Departament d'Ensenyament de la Generalitat de Catalunya, el Centre de Recursos Pedagògics de Gavà i l'institut de Begues. A més de les activitats que es duen a terme al centre dins del projecte també es realitzen visites dels alumnes de 1er ESO a la cova apadrinada, que s'organitzen en col·laboració amb els membres de CIPAG.
- Difusió científica dels estudis amb la presentació de comunicacions en diferents congressos, col·loquis i jornades d'arqueologia i prehistòria.
- Cicle de xerrades "Divendres... Història", cicle de conferències amb la voluntat de donar a conèixer les investigacions i els estudis duts a terme per membres de CIPAG i col·laboradors. Que s'ha dut a terme cada primer divendres de mes no festiu de 19:30h a 20:30h al Petit Casal. Les Xerrades realitzades en el cicle d'enguany han estat:
 - 13 de Gener: *La colonització neolítica de l'embocadura del Llobregat*. A càrrec de Manel Edo (CIPAG).
 - 3 de Febrer: *Les explotacions mineres d'època històrica a Rocabruna i la Serra de les Ferreres*. A Càrrec de Pere Izquierdo (Museu Marítim de Barcelona).

- 3 de Març: *El bosc proveïdor de recursos: aportacions de l'antracologia al coneixement del paisatge del Garraf durant el neolític*. A càrrec de Raquel Piqué (UAB).
- 7 d'Abril: *El poblat ibèric d'Olèrdola. De la tintoreria al crani exhibit a la muralla*. A càrrec de Núria Molist (MAC-Olèrdola).
- 5 de Maig: *El conjunt ceràmic del segle XIX de l'església de Sant Cristòfol*. A càrrec de Judith Peix.
- 2 de Juny: *Les excavacions al Castell Vell d'Olivella des de 2014 a 2022. Un castell termenat del segle X*. A càrrec de Jordi Amorós.
- 7 de Juliol: Els camps de treball internacionals a la cova de Can Sadurní, una experiència de difusió i didàctica.. A càrrec de Elicinia Fierro (CEB, CIPAG) i Álvaro Yegros (CIPAG i UB).
- 4 d'Agost: *Enganxats al neolític: els adhesius de fa 7000 anys i les aportacions de can Sadurní*. A càrrec d'Adrià Breu (UAB).
- 1 de setembre: Can Llong, un sepulcre de fossa a Gavà. Què en sabem? Què en podem dir? A càrrec de Manel Edo (CIPAG, IAUB).
- 7 d'Octubre: *Arqueologia del vi al prelitoral i litoral meridionals de la costa central catalana*. A càrrec de Xavier Esteve (UB).
- 3 de Novembre: *L'arqueofurtivisme al Massís de Garraf. Fonaments per a l'estudi*. A càrrec de Joan Carles Alay (UB).
- 1 de Desembre: *Coveta del Marge del Moro. Un paradolmen neolític*. A càrrec de Manel Edo (CIPAG, IAUB).
- En el marc del Projecte "Can Sadurní. Horitzó 30" enguany s'han realitzat les accions següents:
 - Instal·lació de senyalística de direcció i elements dins el recinte cedit per a la construcció del futur centre de recepció de visitants.
- Presència a les Xarxes socials: Facebook amb la pagina "Cova de Can Sadurní" i els grups oberts "CIPAG" i "Encantada", i a Twitter "@CIPAG" i instagram.
- Col·laboració amb l'ajuntament de Begues en la elaboració i desenvolupament del projecte de Visibilitat del futur parc prehistòric de la cova can Sadurní, principalment enfocat a la creació d'una pagina web.
- Realització del projecte de recerca "Recuperació, restauració i estudi de les monedes islàmiques de la cova de can Sadurní i de l'entorn de Begues (Baix Llobregat)". Dins de la XVIII CONVOCATÒRIA D'AJUTS A PROJECTES DE RECERCA de l'IRMU.
- Participació al projecte de recerca "Prácticas de pastoreo durante el Neolítico en Cova de Can Sadurní (Begues, Barcelona): Microestratigrafía y Arqueomagnetismo. Encapçalat per la Dra. M. Mercè Bergadà i finançat per la fundació PALARQ.
- Continuació del projecte quadriennal d'investigació "Les comunitats prehistòriques del Massís del Garraf Nord. Fase 3. Projecte liderat per Manel Edo (CIPAG-IAUB).
- Publicació, en col·laboració amb l'ajuntament de Begues, del llibre "La Prehistòria de Begues i el Massís de Garraf nord-oriental.
- Participació a les 19es Jornades de cultura i recerca local dels territoris de parla catalana, recercat. Celebrades a Lloret de Mar entre el 4 i el 7 de Març. Amb la presentació del projecte d'itineraris guiats vinculats al patrimoni arqueològic de Begues.
- Renovació del compromís amb el segell de qualitat turística Biosphere.
- Participació en els grups de treball i fòrum permanent per la renovació del

- compromís de la Carta Europea de Turisme Sostenible (CETS), dels parcs de Garraf, Olèrdola i Foix.
- Participació en el programa del Consorci de Turisme del Baix Llobregat de Punts d'Informació Turística.
 - Realització de visites guiades a la cova de Can Sadurní cada primer diumenge i tercer dissabte de mes.
 - Realització de l'itinerari guiat "El Ferret". *L'itinerari del Carst* cada segon diumenge de mes.
 - Realització de quatre jornades de portes obertes a la cova de Can Sadurní:
 - Al Gener en motiu de la Festa Major d'hivern de Begues.
 - Al Juny en motiu del dia de l'Associacionisme Cultural.
 - Al Juliol en motiu de la Festa Major d'Estiu de Begues.
 - A l'Octubre en motiu de les Jornades Europees del Patrimoni.
 - Participació en el Programa *Passejades als Parcs* de la Diputació de Barcelona amb la realització de les passejades "La mort a la prehistòria" i "Un dolmen al campgràs!". Activitats incloses dins l'oferta del Parc del Garraf.
 - Participació en el Dia Europeu dels Parcs amb la realització d'un itinerari guiat pels jaciments arqueològics excavats per CIPAG dins del Parc del Garraf. Activitat gratuïta inclosa dins l'oferta del Parc del Garraf.
 - Participació en el programa PARC A TAULA! de la Xarxa de Parcs Naturals de la Diputació de Barcelona en col·laboració amb el Cellar d'en Sadurní. Les activitats, incloses dins l'oferta del Parc del Garraf, són:
 - Can Sadurní. Begues. La cova prehistòrica i el Mas de l'Espluga
 - Per fer gana: El Ferret, l'itinerari del carst

Arxius i Documentació

→ Víctor Mata i Elicinia Fierro

Descripció del projecte i objectius

El grup de treball porta a terme el programa Arxius i documents per a la història de Begues. Promou i coordina intervencions arxivístiques de localització, classificació, digitalització, divulgació i salvaguarda de fons d'arxiu i documents relacionats amb el municipi dipositats a la seu que té el CEB al Petit Casal. En aquest sentit ha desenvolupat i desenvolupa diversos projectes d'arxiu en col·laboració amb les entitats implicades (Subdirecció General d'Arxius i Gestió de Documents, Arxiu Nacional de Catalunya, Parròquia de Begues, Bisbat de Sant Feliu de Llobregat, Ajuntament de Begues, Arxiu Comarcal del Baix Llobregat, propietaris de fons de masia de Begues...).

Accions realitzades:

- Gestió amb diversos propietaris de fons d'arxiu de masia per poder accedir a la documentació i poder realitzar la descripció, instal·lació i digitalització dels documents que contenen.

- Catalogació i digitalització de la segona fase del fons de la Parellada-Mas Grau.
- Catalogació, digitalització i gestió dels fons d'arxiu de cal Gepet, família Ferret i masoveria de can Figueres.
- Augment del fons de fotografies antigues de Begues mitjançant la cerca de fons familiars, de particulars i de l'arxiu. Digitalització, classificació i descripció.
- Creació d'un grup de voluntàries per classificar i etiquetar la col·lecció de fotos antigues del CEB i cedides per particulars.

Història i memòria

→ Víctor Mata, Elicinia Fierro i Xavier Parellada

Descripció del projecte i objectius

Aquest grup de treball impulsa i realitza estudis sobre la història de Begues relacionats tant amb els fons d'arxiu i documents recuperats i digitalitzats pel CEB, com la cerca d'informació en altres fons d'arxiu als que ens sigui possible tenir accés. Gràcies a la feina realitzada s'han pogut realitzar i publicar estudis sobre: immigració occitana a Begues (segle XVI-XVII), guerra de successió a la corona espanyola a Begues (segle XVIII); exposicions d'història com la del Colmado o la del tricentenari, història de masies, conferències, xerrades, publicacions de llibres i en revistes especialitzades, etc.

Darrerament i generalment per millorar la recerca associada als habitants de diverses edificacions antigues, s'han dut a terme estudis genealògics d'algunes famílies beguetanes.

Accions realitzades:

- Presentació de la Història del Barri de la Rectoria a càrrec de Xavier Parellada, dins de l'activitat Primavera Beguetana organitzada per l'Ateneu Popular (març)
- Presentació del treball *El conflicte dels xarmataires* per Maria Rosa Godia i Sílvia Ruiz (30 setembre) a les Tertúlies a la Fresca.
- Assessorament per a la confecció del llibre sobre masos, masies i cases de carrer de Begues

Patrimoni i Arquitectura del segle XX

→ Jordi Dolz

Descripció del projecte i objectius

Aquest grup de treball es dedica principalment a la recerca documental i estudi arquitectònic dels edificis construïts a Begues i el desenvolupament urbanístic del municipi durant el segle XX. Les fonts principals per realitzar aquests estudis són l'arxiu municipal de Begues, l'arxiu municipal de Gavà i l'arxiu de la Diputació de Barcelona.

Accions realitzades:

- Dins del projecte d'arquitectura del segle XX, s'han continuat els estudis de les obres i edificis que es realitzaren al nostre municipi així com l'anàlisi del creixement urbanístic de Begues a l'inici del s.XX.
- Seguiment dels projectes municipals o supramunicipals relacionats amb l'arquitectura i l'urbanisme que afecten al futur del territori beguetà.

Camins històrics

→Xavier Parellada, Víctor Mata, Jordi Corbalan i Jordi Sánchez

Descripció del projecte i objectius

Aquest grup de treball va néixer l'any 2004 amb la voluntat inicial de la recuperació dels camins històrics de Begues, encetada aquell any amb un itinerari circular per la Mobilitat Sostenible, i consolidant-se l'any 2009 amb el projecte de la Ruta dels castells promoguda pel Parc del Garraf. Per aquesta ruta el CEB va promoure la cerca i recuperació del camí Ral, i ha estat entorn a aquest camí que durant anys s'ha vertebrat l'activitat principal d'aquest grup de treball. Però ja des de bon inici la recerca d'aquest grup no es va limitar només al camí Ral, sinó que també s'han cercat els camins que intercomunicaven les masies, les carrerades i els camins veïnals que comunicaven Begues amb les parròquies i pobles veïns.

Així que des de l'inici del projecte els objectius han estat, la investigació, recerca i recuperació dels camins històrics de Begues i el seu entorn proper, i donar a conèixer aquests camins, a traves de xerrades, passejades i altres activitats, perquè tornin a ser coneguts i emprats per la gent del territori.

Accions realitzades:

- Recerca del camí medieval del castell a Bruguers, i localització d'elements defensius associats (projecte en col·laboració amb la UME). Proposta de recuperació del mateix al Museu de Gavà, Parc del Garraf i Departament de Cultura, amb diverses reunions i visites a l'efecte.
- Pujada i sopar comunitari a la Creu del Pedró (13 de maig), inicialment ajornada per la pluja però al final s'hi va pujar.
- Passejada de Begues a Bruguers organitzada pel Grup de passejades per Begues de la Xarxa conjuntament amb el CEB. L'itinerari va passar pel camí vell de la Clota al castell i pel camí medieval a Bruguers (juny).
- Presentació del treball *Recerca de camins medievals d'accés al Castell d'Eramprunyà* amb en Xavier Parellada, Jordi Corbalan, Josep M. Comas i Jordi Sánchez a les Tertúlies a la Fresca (7 d'octubre)
- Passejada camí ral Begues-Olesa de Bonesvalls coincidint amb la festa major del barri de l'Hospital (8 d'octubre).
- Informe sobre la proposta de desviament del camí de cal Jepet (16 octubre).
- Presentació del treball "resultats preliminars de la recerca de camins medievals d'accés al castell d'Eramprunyà" amb Xavier Parellada i Jordi Corbalan del CEB i

Josep Maria Comas de la UME, a la XVI Trobada de Centres d'Estudis i d'Estudiosos de l'Eramprunyà (21 octubre).

- Localització i recuperació d'un tram del camí ral vell entre can Grau del Coll i el Sosiego.
- Presentació (i publicació en curs) del treball "Avenços en la recerca i recuperació dels camins medievals d'accés a Eramprunyà" amb Xavier Parellada i Jordi Corbalan del CEB i Josep Maria Comas de la UME, a la IX Trobada de Presentació d'estudis del Garraf i d'Olèrdola (8 novembre).
- Projecte de senyalització del camí ral entre el pou del Glaç i Sant Climent de Llobregat.
- Passejada per l'antic camí escolar de Begues a Torrelletes organitzada pel Grup de passejades per Begues de la Xarxa conjuntament amb el CEB (desembre).
- Manteniment dels camins.
- Assessorament i seguiment de les tasques de rehabilitació i artialització del camí de Sitges fase III.

Pedra seca i arquitectura rural

→ Víctor Mata, Jordi Sánchez i membres de la LAAC.

Descripció del projecte i objectius

El Centre d'Estudis Beguetans i la Land Art Associació Catalunya desenvolupen el programa Arquitectura-Paisatge-Art (APA). L'estiu de 2010, ambdues entitats van decidir treballar plegades per recuperar, consolidar i donar a conèixer el patrimoni arquitectònic rural de Begues i el paisatge que configura mitjançant l'aportació d'accions artístiques i culturals. APA, proposa estratègies de treball interdisciplinari, recupera espais culturals abandonats, estableix mètodes d'artialització del paisatge i formula nous conceptes per el desenvolupament de l'art de la natura. Les intervencions que planteja estan estretament relacionades amb l'emplaçament i s'integren plenament en el paisatge circumdant.

Es concep a partir de quatre intervencions:

- Localització, identificació, restauració-reconstrucció i senyalització de
- construccions de pedra seca (CPS) i tradicionals (forns de calç, rajoleries, corrals, pou de Glaç, sínies, cisternes...).
- Condicionament de l'espai i reintegració de la CPS en el paisatge contemporani.
- Creació d'accions Land Art, tributàries a l'estructura i l'entorn paisatgístic.
- Celebració d'actes col·lectius per difondre els espais artialitzats.

Accions realitzades:

- Reconstrucció d'una barraca de vinya descoberta recentment netejant uns camps i marges, a can Rigol (29 d'abril)

- Reunió de pedra seca a la Pleta del Parc del Garraf amb en Víctor Mata i en Jordi Sánchez (21 d'abril)
- Trasllat de la barraca del Tot, redacció del projecte i reconstrucció i coordinació de les tasques per part de Víctor Mata i Jordi Sánchez (juliol)
- Restauració de la barraca del fondo de cal Begues, que es va trobar netejant el bosc de cal Viudo (16 de setembre).
- Reunió del Grup de pedra seca a la Pleta del Parc de Garraf amb en Víctor Mata i en Jordi Sánchez (29 setembre).
- Presentació del treball "Pràctica artística aplicada a la pedra seca" d'en Víctor Mata a la XII Trobada de pedra seca i arquitectura tradicional dels territoris de parla catalana, organitzada per l'APSAT a Cadaqués.
- Participació a la jornada de recuperació de les barraques bessones de Campgràs, amb altres grups i entitats properes al Garraf (11 novembre).
- Participació a la Setmana de la Pedra Seca 2023 organitzada per l'APSAT amb la segona trobada per a la reconstrucció d'una barraca de vinya a Can Rigol (26 de novembre)
- Taller de pedra seca nivell avançat amb en Joan Guasch, Víctor Mata i Jordi Sánchez (10 desembre a cal Viudo) amb una part teòrica i un altra pràctica:
 - Geologia bàsica
 - Exercici de lectura de la pedra
 - Les eines
 - Ús de tascons i falques
 - L'adobat de pedra seca (tall i desbast, carejat i escairat)
 - Tècnica d'esculpir grafismes
 - Tractar superfícies amb buixarda
- Assessorament i seguiment, junt amb la LAAC, de les tasques de manteniment d'unitats de paisatge incloses dins el programa APA: àmbits de paisatge, barraques de vinya, camins, marges, cisternes i instal·lacions land art.

Publicacions

→ Rosa Sevillano, Elicinia Fierro, M. Rosa Godia, Sílvia Ruiz

Descripció del projecte i objectius

Aquest grup de treball té com a finalitat principal l'edició i publicació de la revista Eixarmada. Es tracta d'un grup inactiu actualment que necessita relleu i noves persones sòcies que s'hi vulguin implicar.

Fòrums de l'Espluga

→ Rosa Sevillano, Sílvia Ruiz, Pablo Martínez i Elicinia Fierro

Descripció del projecte i objectius

Aquest grup de treball té com a finalitat principal la realització dels Fòrums de l'Espluga, un espai de debat on treballar i aprofundir en temàtiques socials d'actualitat.

Els tercers Fòrums s'han centrat en el Dret a la Pau. El dret de les persones a no patir les conseqüències de les tensions polítiques i els conflictes armats. Un dret col·lectiu que està permanentment compromès arreu del món. Encara més des que va començar la invasió d'Ucraïna per part de Rússia. No tan sols ha suposat vulnerar de forma greu la seguretat i la vida de la població civil, també ha eclipsat els conflictes armats als que estan sotmeses milions de persones en d'altres guerres que fa anys que duren, a les que la comunitat internacional fa temps que ha abandonat. Enguany els Fòrums s'han organitzat conjuntament amb l'Espai per la Pau.

Amb tres sessions:

- L'Arcadi al país de les oliveres, presentació del llibre (12 abril) amb Bernat Oliveres i Mar Valldeoriola, i inauguració de l'Espai per la Pau Arcadi Oliveres a la biblioteca.
- Taula Rodona El Sàhara i Palestina, la pau que mai arriba (15 d'abril) amb Hassanna Alia i Laia Haurie i en Dani Llenas com a moderador.
- AMAL-TIKVA: viu un dia a Jerusalem (22 d'abril) amb l'Albert de la Fundació Nexes, entitat sense ànim de lucre que promou l'educació per la pau i la justícia global. Cloenda amb els grups Atelier i Giants de la coral Montau.
- Exposició fotogràfica: Les llargues ombres afganes d'en Pau Martí (15 a 22 d'abril)

A les tres sessions d'enguany van assistir unes 60 persones a cadascuna.

Seguiment de projectes relacionats amb el patrimoni

→ Jordi Dolz, Sílvia Ruiz

Descripció del projecte i objectius

Aquest grup de treball té com a missió fer el seguiment i estudi, així com emetre opinió argumentada, al respecte dels diferents projectes que es troben en exposició pública i que afecten en temes urbanístics o mediambientals el terme municipal. També s'intenta col·laborar amb altres entitats locals o supralocals que tinguin interès i expertesa en els temes tractats.

Accions realitzades:

- Redacció i coordinació de les al·legacions a la MPPGO n.28 – aprovada inicialment - que regula els usos del sòl no urbanitzable a Begues. Conjuntament amb CIPAG, Ateneu Assembleari Begues, Taula Ciutadana pel Clima (gener)
- Redacció i coordinació del recurs contra el conveni de col·laboració entre REE i l'Ajuntament de Begues. Conjuntament amb Les Agulles Ecologistes en Acció, Associació Naturalista Torrellenca la Formiga, plataforma STOP Alta Tensió al Baix, Taula Ciutadana pel Clima, Begues en Comú Podem, la CUP i pagesos afectats (febrer).

- Publicació de l'estudi detallat dels residus generats a Begues l'any 2021, i comparativa històrica, segons les dades publicades per l'Agència Catalana de Residus (febrer 2023).
- Prec presentat al Ple Municipal sobre la caducitat de l'aprovació inicial del Pla Especial de protecció del patrimoni i catàleg de béns arquitectònics, històrics i ambientals de Begues (PEUPIC) (18 de maig de 2023)
- Recurs d'alçada contra el desplaçament de la línia elèctrica per part d'onze entitats presentat al departament d'acció climàtica, alimentació i agenda rural de la Generalitat i també a l'Ajuntament de Begues (juliol)
- Visita de seguiment de l'abocador de la Vall de Joan (7 de juliol)
- Publicació de l'estudi detallat dels residus generats a Begues l'any 2022, i comparativa històrica, segons les dades publicades per l'Agència Catalana de Residus (juliol 2023).
- Al·legacions al pla territorial sectorial d'habitatge de Catalunya demanant que Begues sigui declarada també dins l'àrea de demanda residencial forta tipus 1 (18 de juliol).
- Presentació recurs d'alçada contra la MAT Valmuel-Begues (setembre)
- Preguntes al Ple Municipal sobre les reformes a la recta dels Plàtans.
- Redacció i coordinació de les al·legacions al Pla Director Urbanístic Metropolità amb altres quatre entitats beguetanes, partits polítics i més de 100 firmes individuals (27 desembre).
- Seguiment del projecte d'urbanització de Torres Vilaró, la recta dels Plàtans i la Creu del Joncar.

2.3.2. ACTIVITATS I ACCIONS SUPRALOCALS

- Participació a la comissió Consultiva del Parc de Garraf.
- Participació en el procés de renovació de la Carta Europea de Turisme Sostenible del Parc de Garraf, Olèrdola i Foix.
- Membre actiu i part del comitè tècnic de la Plataforma SOS Baix Llobregat i l'Hospitalet amb altres entitats del Baix. Participació a l'assemblea oberta de SOS Baix Llobregat (15 abril a l'Hospitalet de Llobregat) amb Jordi Fortuny i Sílvia Ruiz com a ponents.
- Participació a la comissió de seguiment de l'estat de l'abocador de la Vall de Joan i realització de diverses visites.
- Participació a la XVI Trobada de Centres d'Estudis i d'Estudiosos de l'Eramprunyà (21 octubre a Castelldefels), presentant el treball:
 - "resultats preliminars de la recerca de camins medievals d'accés al castell d'Eramprunyà" amb Xavier Parellada i Jordi Corbalan del CEB i Josep Maria Comas de la UME.
- Participació a la IX Trobada de presentació d'estudis del Garraf i Olèrdola (8 novembre a Olesa de Bonesvalls, presentant els treballs:
 - la recerca de camins medievals d'accés a Eramprunyà, de Xavier Parellada,

- Altres treballs presentats per en Rafael González són “Inventari preliminar d'arbres singulars del massís del Garraf”, i “Estudis preliminars pel coneixement de les aus nocturnes del massís del Garraf”
- Organització conjuntament amb l'Ateneu Popular i la Taula ciutadana pel clima de la taula rodona “Què passa amb la MAT?” amb Javier Oquendo (Paisajes de Teruel), Xavi Jiménez (GEPEC-EdC), Carmelo Carrillo (no a la MAT Penedés) i Iván Hortigüela (INSTA) (2 desembre)
- “l'Audrey Baker, la dona dels binocles”, publicació de Rafael González a la revista l'Abellerol (num.60) de l'Institut Català d'Ornitologia (desembre)

2.3.3. ACTIVITATS I ACCIONS LOCALS

- Projecte “L'Art de la pedra seca a Begues: 22 anys recuperant cultura i paisatge” pel qual es va aconseguir una subvenció de la Diputació amb un import de 1.750 €.
- Taller de caixes niu a les feixes de Cal Viudo amb en Rafael González (10 caixes petites i 3 de xot)(març)
- Sortida per veure papallones de Begues amb en Rafael González (25 de juny)
- Taller d'elaboració de ratafia artesanal beguetana amb en Sergi i l'Emili (25 de juny)
- Taller de danses del món al workcamp internacional d'arqueologia (8 de juliol)
- Realització d'una nova edició del Trivial de Begues per la festa major d'estiu amb la col·laboració de l'AREB i una nova secció de safareig beguetà. Amb la participació de catorze equips (16 de juliol).
- Col·laboració amb les bruixes de Begues i l'Ateneu Popular per organitzar un petit taller de danses a la festa major popular alternativa.
- Formalització d'un inventari dels arbres singulars del municipi (Rafa González)
- Jornada de seguiment de rapinyaires amb en Rafael González (11 de setembre)
- Tercera edició del cicle de xerrades “Tertúlies a la Fresca” amb 4 ponències convidades durant dos dissabtes seguides d'un debat amb coca i cava.
 - El conflicte dels xarmataires per Maria Rosa Godia i Sílvia Ruiz (30 setembre)
 - SOS Baix Llobregat i l'Hospitalet: més que una lluita ecologista amb en Jordi Fortuny (30 setembre)
 - Recerca de camins medievals d'accès al Castell d'Eramprunyà amb en Xavier Parellada, Jordi Corbalan, Josep M. Comas i Jordi Sánchez (7 d'octubre)
 - Què passa ara mateix a l'abocador? Amb Raul Cano i Ingasi de Yzaguirre (7 d'octubre)
- Participació a la sessió informativa sobre el Pla Director Urbanístic Metropolità, organitzada per la Taula ciutadana pel clima, amb Rafa Bellido i Sílvia Ruiz (7 d'octubre)
- Participació a la 16na edició de la mostra d'entitats amb un nou joc per a la gimcana i un taller d'ocells amb l'aviament de pardals i xoriguers a càrrec de Rafael González, el CREAC i GRENP.
- Presentació del llibre La caçadora de masies de Marta Lloret en conversa amb en

- Víctor Mata (28 d'octubre) a la vinoteca La Clota
- Participació a la reunió de la Comissió de Patrimoni i Estètica (16 octubre) per tractar els punts:
 - Reforma i rehabilitació de cal Pepet de la Creu
 - Reforma façana Gava 1
 - Plaques solars Sant Sebastià 22 A
 - Hostal Sant Rafael, fotovoltaiques
 - Desviament del camí de cal Jepet
 - Obra masia cal Sacaireredactant i fent públic un document de valoració dels diferents punts per ser discutit a la comissió.
 - Concert de Nadal amb Lumières, Seasons i Vilassons a l'església vella de la Rectoria (23 desembre)
 - Participació en les comissions de cultura de l'ajuntament de Begues a las que se'ns ha convocat.
 - Participació en la jornada d'entitats organitzada per l'ajuntament de Begues
 - Participació en les trobades de la Taula d'Entitats de Begues.
 - Participació a la jornada de portes obertes organitzada per la Taula d'Entitats. (16 de novembre)
 - Participació a la taula pel soterrament de les línies elèctriques amb altres col·lectius per estudiar la documentació que es va publicant.

2.4 Transparència i comunicació

A banda dels enviaments per correu electrònic als socis de l'entitat, també es fa difusió d'algunes de les activitats del CEB a través de la pagina deFacebook.

<https://www.facebook.com/centrestudisbeguetans/>

També es difonen les activitats especificues d'alguns dels grups de treball a través de les seves pròpies pagines de facebook, que són les següents:

<https://www.facebook.com/Els-Fòrums-de-l'Espluga-Begues/>

<https://www.facebook.com/covadecansadurni/>

A la web es troba a disposició de tothom la informació sobre que fem i el nostre funcionament, a més de la versió digital de les nostres publicacions perquè puguin ser consultades, així com els materials i vídeos de totes les xerrades realitzades.

www.centrestudisbeguetans.cat

S'ha activat un compte d'Instagram per fer difusió de les activitats del CEB

<https://www.instagram.com/cebBegues/>

També hi s'ha activat una canal de difusió de whatsapp de les activitats del CEB.

El local del CEB s'ha obert tots els dijous no festius de 17:00 a 20:00 per qui vulgui consultar documents de la biblioteca i arxiu del CEB o parlar amb la Junta per proposar algun tema o resoldre dubtes.

- Al llarg de l'any 2023 el CEB ha aparegut als següents mitjans de comunicació:

<https://www.elbaix.cat/2023/11/29/begues-es-posiciona-contra-la-mat-i-acull-una-taula-rodona-amb-la-participacio-de-tots-els-territoris-afectats/>

<https://www.llobregatdigital.cat/noticia/93076/dissabte-2-de-desembre-a-begues-taula-rodona-que-passa-amb-la-mat-amb-la-participacio-de-r>

<https://catalunyametropolitana.cat/2023/11/30/begues-es-posiciona-contra-la-mat-i-acull-una-taula-rodona-amb-la-participacio-de-tots-els-territoris-afectats/>

<https://www.setmanapedraseca.cat/activitats/agenda/taller-per-a-la-reconstruccio-duna-barraca-de-vinya-a-can-rigol-begues>

2.5 Relacions amb altres Centres d'Estudis i associacions culturals

Enviem les nostres publicacions a les entitats que poden estar interessades per les activitats del CEB, com són les Escoles, la Biblioteca pública, el Punt d'Informació Juvenil i l'Ajuntament, a més d'altres associacions culturals i socials de Begues.

Pel que fa als municipis veïns, també enviem informació a les entitats que tenen unes finalitats semblants a les nostres com són, el museus i centres d'estudi, a més de les institucions municipals més properes. Volem fer especial menció de:

Centre d'Estudis Comarcals del Baix Llobregat

Rebem el Butlletí del Centre d'Estudis Comarcal Baix Llobregat que ens informa de les activitats que porten a terme no tan sols ells, sinó les demés entitats de la comarca de característiques semblants.

Coordinadora de Centres d'Estudis de Parla Catalana

La Coordinadora de Centres d'Estudis de Parla Catalana, que agrupa la major part de Centres de Catalunya, i que té com a objectius la coordinació, la comunicació i la divulgació entre centres

Estem adherits des de l'any 1997 i des de les hores, com a socis, rebem puntual informació de les activitats que organitza la Coordinadora per mitjà de circulars i del Butlletí *FRONTISSA*. Tenim coneixement de l'activitat dels altres centres i alhora donem a conèixer la nostra activitat, enviant còpia de les nostres publicacions.

Institut Ramon Muntaner

Fundació Privada dels Centres d'Estudis de Parla Catalana constituït el mes de juliol de 2003, arrel d'un acord entre la Generalitat de Catalunya i la Coordinadora de

Centres d'Estudis de Parla Catalana. La seva finalitat és la difusió i el suport als projectes d'investigació i de promoció cultural dels centres i instituts d'estudis de parla catalana, entitats dedicades principalment a l'estudi de la història, el patrimoni cultural i natural i les ciències socials i humanístiques i a la divulgació cultural dins els àmbits local i comarcal.

Rebem informació de les diferents convocatòries d'ajuts, a més d'informació de les diferents activitats impulsades i la revista plecs d'història local.

Associació per la Pedra Seca i l'Arquitectura Tradicional (APSAT)

L'APSAT és una associació constituïda l'any 2015, hereva de l'antiga "Coordinadora d'entitats per la pedra seca" (CEPS) i de la "Associació per la pedra seca".

Aquesta forma part de l'OPEI (Observatori del Patrimoni Etnològic i Immaterial de Catalunya) i s'encarrega de l'organització, cada dos anys, de la "Trobadada d'Estudis per a la preservació de la pedra seca als Països Catalans".

El CEB a passat a ser-ne membre oficial de dita associació l'any 2019.

Patronat de Sant Galderic

Des de fa anys som subscriptors de la revista que publica aquesta entitat, un grup cultural sobre l'edat mitjana, interessat en les tradicions e la pagesia catalana i les construccions en pedra seca.

Cada any rebem els dos números de la revista de pedra seca que surten a l'abril i l'octubre a més de "El Full Informatiu de Pedra Seca" que ens arriba cada mes.

Trobades d'estudiosos i centres d'estudis de la Baronia d'Eramprunyà

Des de fa ja mes de 10 anys els centres d'estudi dels municipis que havien configurat antigament la Baronia d'Eramprunyà organitzem anualment i de manera rotativa unes trobades per donar a conèixer i impulsar la investigació de la història del nostre territori, des del CEB hi som presents des de la primera edició i ens hem fet càrrec de l'organització en dues ocasions. Les del 2023 tindran lloc a la tardor a Castelldefels i tindran com a tema centra l'urbanisme. Qualsevol persona sòcia interessada en presentar alguna comunicació es pot adreçar al CEB.

Land Art Associació Catalunya

La LAAC és una entitat sense ànim de lucre, fundada l'any 2009, que treballa per a la promoció de l'art contemporani i la defensa del patrimoni natural i cultural, mitjançant la creació artística. Promou diferents línies d'intervenció i d'investigació artístiques. Un dels projectes més emblemàtics que empeny és el programa Arquitectura-Paisatge-Art (APA) que desenvolupa conjuntament amb el Centre d'Estudis Beguetans a Begues des de l'any 2010. APA te per objectius la preservació i restauració del patrimoni de pedra en sec i tradicional, la revaloració del paisatge rural contemporani, i la recerca de noves formes de relació amb la natura mitjançant accions artístiques.

Grup de Recerca Olesa Rural

Celebració conjunta de la passejada pel camí ral i treball en la recuperació d'altres trams del camí ral i el camí de la Majordoma.

Associació per a la Recerca Etnològica de Begues

Col·laboració en una secció del Trivial.

3. BALANÇ ECONÒMIC EXERCICI 2023

BALANÇ 2023 CENTRE D'ESTUDIS BEGUETANS			
DESPESES CEB 2023		INGRESSOS CEB 2023	
QUOTES I APORTACIONS A ENTITATS	747,20 €	QUOTES SOCIS	2.635,00 €
Quota anual CCEPC	125,00 €		2.635,00 €
Patronat de Sant Galderic	17,00 €	SUBVENCIONS I COL.LABORACIONS	2.929,08 €
Centre d'Estudis Comarcals	92,00 €	Subvenció Diputació Pedra Seca	1.750,00 €
Associació Pedra Seca i Arquitectura	40,00 €	Ajuntament Begues 2023	956,28 €
Edició Actes Trobada Eramprunyà	433,20 €	Donacions	222,80 €
Libres biblioteca	40,00 €		
ORGANITZACIÓ D'ESDEVENIMENTS	3.375,54 €		
Trivial Festa Major	308,35 €	PUBLICACIONS CEB	184,00 €
Pujada Pedró	39,00 €	Venta Publicacions i altres	184,00 €
Forums de l'Espluga	1.607,45 €		
Tertulies a la Fresca	155,04 €	ALTRES	659,45 €
Taller de Ratafia	537,90 €	Caixes niu no socis	50,00 €
Assemblea Socis	210,51 €	Ingressos Taller Ratafia	257,00 €
Taller Caixes Niu	200,01 €	Taquilla Forums	272,45 €
Presentació llibre Caçadora de Masies	40,00 €	Llibres Forums	80,00 €
Concert Nadal	125,28 €		
Taula Rodona Mat	152,00 €		
PROJECTES	3.211,50 €		
Recerca , digitalització Documentació	484,00 €	TOTAL INGRESSOS 2023	6.407,53 €
Pedra Seca	2.117,50 €		
Recuperació de Camins	387,20 €		
Barraca del Tot	222,80 €		
MATERIAL D'OFICINA I ALTRES	24,59 €		
	24,59 €		
DESPESES FINANCERES	536,00 €		
	536,00 €		
EINES DIGITALS	215,54 €		
Manteniment Web	47,46 €	COBRAMENTS QUE RESTAVEN PENDENTS DEL 2022	
Pantalla	139,99 €	Subvenció Irmu Camí Ral 2022	489,34 €
Renovació Certificat Digital	28,09 €	Col.laboració Ajunt. Olesa Camí Ral 2022	200,00 €
TOTAL DESPESES 2023	8.110,37 €		
PAGAMENTS PENDENTS PEL 2024	3.111,18 €	COBRAMENTS PENDENTS PEL 2024	2.228,15 €
Factures Victor Mata	2.618,20 €	Subvenció Diputació Pedra Seca	1.750,00 €
Irpf 4art Trimestre 2023	370,50 €	Subvenció Ajuntament	478,15 €
Factura Arrels	38,00 €		
Factures concert Nadal	84,48 €		
		ESTAT DE COMPTES	
		Saldo efectiu 31-12-2023	63,25 €
		Saldo Caixabank 31.12.2023	3.168,24 €
		Total tresoreria	3.231,49 €
		Cobraments pendents pel 2024	2.228,15 €
		Pagaments pendens pel 2024	3.111,18 €
		Total tresoreria efectiva	2.348,46 €

4. Canvis a la junta

- Proposta i acceptació de la incorporació de Mireia Ibarz com a secretària i que Sílvia Ruiz passi a ser vocal de comunicació.
- Proposta de que Susana Muñoz-Torrero Calderón s'incorpori com a tesorera ja que Maria Rosa Godia i Peguera ha comunicat que no pot assumir la dedicació que comporta i que ho deixa.

Arrel dels canvis, la nova composició de la junta és la següent:

Elicinia Fierro i Milà	Presidenta
Mireia Ibarz Planas	Secretària
Susana Muñoz-Torrero Calderón	Tresorera
Jordi Dolz i Abadia	Vocal recerca
Pablo Martínez i Rodríguez	Vocal activitats
Víctor Mata i Ventura	Vocal arxiu i publicacions
Sílvia Ruiz Boqué	Vocal comunicació

5. PROPOSTES D'ACTUACIÓ PER L'ANY 2024

5.1 Propostes dels grups de treball

Arqueologia i història

- Continuar amb les campanyes regulars d'excavació que enguany es duran a terme als jaciments Cova de Can Sadurní (Begues)
- Col·laboració en l'assignatura de pràctiques d'arqueologia d'estudiants del Grau d'Arqueologia i el Grau de Restauració de la Universitat de Barcelona.
- Continuació dels treballs d'investigació i recerca dels materials arqueològics recuperats en les diferents intervencions arqueològiques.
- Continuar la programació de visites guiades el primer diumenge i tercer dissabte de mes a la cova de can Sadurní.
- Continuar la realització dels itineraris guiats del "Ferret", "la mort a la prehistòria" i el "dolmen al Cap Gras" "en busca del rastre del romànic" cada segon diumenge de mes de forma alternada.
- Continuar participant en els programes *Passejades als Parcs* i *Parc a Taula* de la Diputació de Barcelona.
- Col·laboració amb l'institut de Begues i el centre de recursos pedagògics de Gavà en el Projecte Apadrina la cova de Can Sadurní.
- Realitzar un nou cicle de "*Els Divendres...Història!*" amb xerrades cada primer

divendres de mes.

- Continuar amb la difusió científica dels estudis realitzats amb la presentació de comunicacions en diferents congressos, col·loquis i jornades d'arqueologia i prehistòria, i amb la publicació d'articles científics en revistes i publicacions especialitzades.
- Continuació del projecte Horitzó 30 de recerca, museografia i difusió del jaciment de la cova de Can Sadurní, que inclou obres de l'edifici de recepció, adequació del camí, i projecte de visibilitat pàgina web.
- Editar un conte sobre la llegenda de com es va trobar la cova de can Sadurní com a jaciment arqueològic.

Arxius i documentació

- Seguir amb la promoció de la identificació, catalogació i digitalització dels arxius patrimonials de les masies de Begues.
- Continuar la recerca sobre els documents referents a Begues que es troben distribuïts en altres fons d'arxiu d'altres municipis.
- Creació d'una base de dades endreçada de fotografies digitalitzades del CEB i de les fotografies cedides per particulars i l'arxiu municipal.
- Continuar amb la col·laboració amb l'arxiu comarcal.

Història i memòria

- Recerca sobre les masies.
- Recerca genealògica sobre famílies beguetanes.
- Presentació dels resultats de la recerca sobre les donacions al poble de Begues.

Patrimoni i arquitectura del segle XX

- Continuació de la recerca i estudi de l'arquitectura i urbanisme de principis del segle XX a Begues.
- Continuar els contactes amb l'arxiu de Gavà per temes que afecten als entorn propers als límits fronterers dels nostres termes municipals.
- Aprofundir en la obra del paleta Julià Ventura.
- Inventariar els projectes que l'arquitecte Oriol Bohigas va fer a Begues
- Recerca de la documentació gràfica de les primeres urbanitzacions.

Camins històrics

- Assessorament i seguiment de la rehabilitació i artialització del camí de Sitges, del camí de Vallirana, cal Viudo, del camí Ral i del Roure.
- Senyalització del camí ral: tram Pou del Glaç a Sant Climent de Llobregat.
- Recerca dels camins medievals d'accés al castell d'Eramprunyà (en col·laboració amb la UME).
- Cerca d'acords amb Olesa i Avinyonet per la recuperació del camí Ral.
- Noves passejades per camins històrics coorganitzades amb la Xarxa.

Pedra seca i arquitectura tradicional

- Seguir amb el programa Arquitectura-Paisatge-Art, el manteniment dels àmbits de paisatge de pedra seca i tradicionals rehabilitats i l'assessorament a projectes externs que fan referència en aquest àmbit.
- Manteniment de les unitats de paisatge de barraques i Land Art.
- Restauració pública d'una barraca.
- Acabar barraca del Tot, recuperar la barraca que hi ha sota de Penyes Rojes i fer una tercera fase de treball per recuperar la barraca de can Rigol o la que hi ha a tocar del Roure.
- Arranjar el darrer tram del camí de Sitges

Publicacions

- Publicar un nou numero de l'Eixarmada en format digital, si hi ha sòcies disposades a tirar-ho endavant.
- Publicació del llibre Begues desapareguda amb l'editorial Efadós.
- Editar un recull de totes les passejades que el CEB ha organitzat.

Fòrums de l'Espluga

- Conjuntament amb l'Ateneu Popular fer una sessió sobre Palestina amb un documental i convidades.

Seguiment de projectes relacionats amb el patrimoni

- Fer l'estudi i seguiment de qualsevol projecte que afecti al patrimoni de Begues, en qualsevol de les seves vessants (arquitectònic, urbanístic, cultural, natural). Difondre els resultats.
- Seguiment dels temes urbanístics i d'obres municipals que tenen incidència en el creixement o consolidació del poble.
- Seguiment de la tramitació del Pla Especial urbanístic del Catàleg de Patrimoni.
- Presentació d'al·legacions al Pla d'Actuació Específica pel desplaçament de la línia d'alta tensió de l'avinguda Mediterrània.
- Estudi del projecte de can Amell 2.

Arxiu de fotografia

- Es decideix crear aquest nou grup de treball on ja hi participen persones voluntàries des de finals de 2023, per etiquetar i descriure les fotos antigues digitalitzades. Al setembre s'ha de presentar a l'editorial Efadós la proposta. Les responsables seran l'Elicinia Fierro, Mireia Ibarz i Sílvia Ruiz.

5.2 Propostes del CEB

- Gener: Organitzar una tarda de jocs de taula dins les activitats de la festa major d'hivern (19 de gener) i repetir-ho un parell de cops més al llarg de l'any
- Febrer: Dur a Begues l'exposició "Tota pedra fa paret: la pedra seca a Catalunya" de l'APSAT. Inauguració 3 de febrer. Període d'exposició tots els caps de setmana pel matí fins el 17 de març.
- Febrer: col·laborar en l'organització del Carnestoltes 2024. Conjuntament amb Òmnium Cultural en l'audiovisual-exposició de la tradició del Carnestoltes "Begues màgica" a càrrec de Francesc Sánchez. Dinamitzar el dijous gras fent danses tradicionals al carrer.
- Març: en motiu del 8M organitzar una passejada pels carrers amb nom de dona que tenim i explicar la seva història.
- Març: Assemblea 2023 amb dinar per a les persones sòcies.
- Abril: Inici del cicle de cine fòrum a proposta de Jordi Vilanova amb tres sessions: 27 d'abril, 15 de juny i 19 d'octubre. A més del documental vindran un parell de tertulians per debatre sobre cada tema.
- Juliol: Trivial
- Setembre/Octubre: Tertúlies a la Fresca per decidir els temes demanarem a les sòcies opinió sobre temes.
- Passejades: es decideix recuperar la passejada de Jafra, un altra que sigui un itinerari de pedra seca, com a mínim, a més de la pujada a la creu del Pedrò. També s'havia proposat una excursió científica al mas Sacalm que no es va fer l'any passat.
- Descubrim Begues: descobrir i fer una visita guiada a espais emblemàtics de Begues. Es proposa fer 6 espais i alternar-ho amb les passejades.
- Publicació del llibres "Begues desapareguda" amb l'editorial Efadós.

Qualsevol altra proposta que ens arribi de les persones sòcies i que guardi relació amb les activitats del CEB.

Activitats i accions supralocals

- Participació de les XVI trobades d'Eramprunyà
- Continuar participant a la comissió consultiva del parc del Garraf
- Seguir participant activament a la plataforma SOS BaixLlobregat i l'Hospitalet i donar suport a les accions i iniciatives que se'n derivin.
- Participació del CEB en totes les entitats de segon nivell de les que el CEB en forma part.
- Participació als fòrums permanents de la carta europea de turisme sostenible del Parc del Garraf, Olèrdola i Foix

Activitats i accions locals

- Continuar participant en la comissió de cultura de l'ajuntament de Begues.
- Continuar participant en la comissió de patrimoni de l'ajuntament de Begues.
- Assessorar i donar suport en la recerca històrica relacionada amb el municipi de Begues als particulars, empreses o institucions que així ens ho sol·licitin.
- Participar activament a la Taula ciutadana pel clima impulsant els grups de treball.

5.3 Transparència i comunicació

Publicar de manera regular totes les activitats i accions que es realitzin des del CEB a la nostre pagina de Facebook:

<https://www.facebook.com/centrestudisbeguetans/>

I a la pagina web de l'entitat:

<http://centrestudisbeguetans.cat/>

I a l'instagram

<https://www.instagram.com/cebBegues/>

Informar als mitjans de comunicació més adients així com al CECBLL i CCEPC de les notícies i activitats del CEB.

Obrir el local del CEB tots els primer i tercer divendres de mes no festius de 17:00 a 20:00.

6. PRESSUPOST PER A L'ANY 2024

PRESSUPOST 2024 CENTRE D'ESTUDIS BEGUETANS			
DESPESES CEB 2024		INGRESSOS CEB 2024	
QUOTES I APORTACIONS A ENTITATS	589,00 €	QUOTES SOCIS	2.760,00 € 2.760,00 €
Sos Baix Llobregat	50,00 €		
Quota anual CCEPC	125,00 €	SUBVENCIIONS I COL.LABORACIONS	1.250,00 €
Patronat de Sant Galderic	17,00 €	Ajuntament de Begues 2024	1.200,00 €
Centre d'Estudis Comarcals	67,00 €	Areb	50,00 €
Associació Pedra Seca i Arquitectura	30,00 €		
Edició Actes Trobada Eramprunyà	300,00 €		
ORGANITZACIÓ D'ESDEVENIMENTS	1.440,00 €		
Trivial Festa Major	410,00 €	PUBLICACIONS CEB	200,00 €
Despeses Passejades	150,00 €	Venta Publicacions i altres	200,00 €
Cineforum	150,00 €		
Tertulies a la Fresca	200,00 €		
Assamblea	200,00 €		
Expo Pedra Seca	80,00 €		
Forums Esplugu (Passi documental)	100,00 €		
Visites Espais Emblematics Begues	150,00 €		
PROJECTES GRUPS DE TREBALL	600,00 €		
Recerca , digitalització Documentació	200,00 €		
Pedra Seca	200,00 €		
Recuperació de Camins	200,00 €		
MATERIAL D'OFICINA I ALTRES	50,00 € 50,00 €		
DESPESES FINANCERES	600,00 € 600,00 €		
EINES DIGITALS	350,00 €		
Manteniment Web	50,00 €		
Remanent per compra Projector	300,00 €		
TOTAL DESPESES 2024	3.629,00 €	TOTAL INGRESSOS 2024	4.210,00 €