



MEMÒRIA ACTIVITAT 2024

ASSEMBLEA GENERAL ORDINÀRIA
Begues, 29 de març de 2025

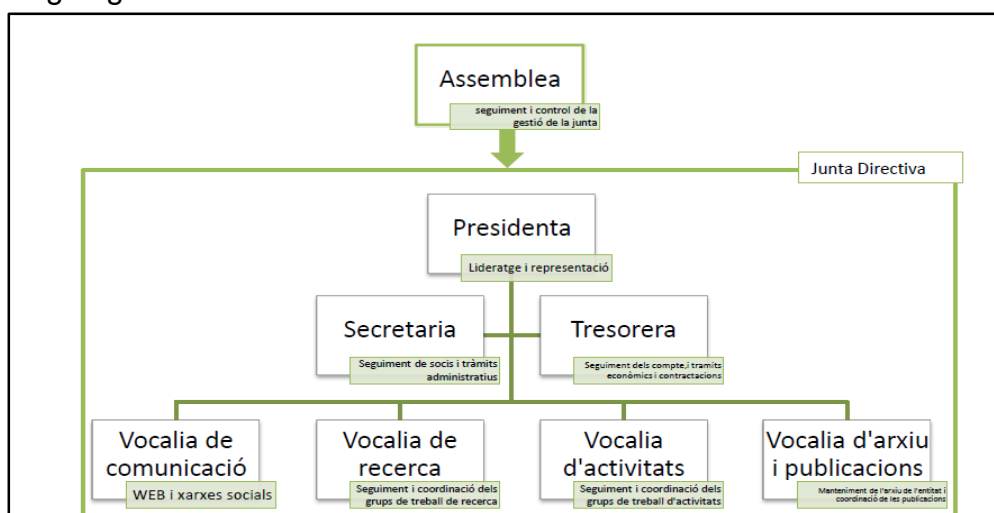
INFORME DE GESTIÓ EXERCICI 2024

Junta del CEB

La composició de la Junta actual i l'organigrama de funcionament són:

Elicinia Fierro i Milà	Presidenta
Mireia Ibarz Planas	Secretària
Susana Muñoz-Torrero Calderón	Tresorera
Jordi Dolz i Abadia	Vocal recerca
Pablo Martínez i Rodríguez	Vocal activitats
Victor Mata i Ventura	Vocal arxiu i publicacions
Sílvia Ruiz Boqué	Vocal comunicació

Organigrama:



Vocalia de comunicació: s'encarrega de la generació i publicació de continguts a la web i xarxes, manteniment de la web i missatges del CEB al conjunt de les persones sòcies. Difusió de les activitats a altres plataformes com les del CECBL, CCEPC, i a premsa. Confecció cartells i pòsters anunciant les activitats. Donar suport a la presidència i secretària en temes relacionats amb la comunicació (per exemple: memòria anual i PowerPoint assemblea, etc.)

Vocalia de recerca: és la que engloba la major part dels grups de treball com són Arqueologia i Història, Arxius i documentació, Història i memòria, Patrimoni i arquitectura del segle XX, camins històrics, pedra seca i arquitectura rural.

Vocalia d'activitats: engloba totes aquelles activitats que no poden encabir-se en un grup de treball i per les que a vegades es crea un grup de treball temporal, com són el Trivial, les passejades, visites guiades, les tertúlies a la fresca, els Fòrums de l'Espluga, la mostra d'entitats, així com altres tallers i jornades i el seguiment dels projectes relacionats amb el patrimoni i l'urbanisme local.

Vocalia d'arxiu i publicacions: aquesta vocalia s'encarrega de que tot el material documental propi del CEB estigui endreçat i sigui fàcilment accessible a qualsevol persona que ho vulgui consultar: llibres, revistes, arxiu fotogràfic, arxius digitals, etc. També de la coordinació de les publicacions que es puguin realitzar gràcies a l'explotació de l'arxiu i documentació del CEB.

Persones sòcies

Any 2024	
Persones sòcies	188
Noves inscripcions	11
Baixes	4

Durant l'any 2024 s'han sumat 11 noves persones a l'entitat, sent actualment un total de 188 persones sòcies.

En quant a les 4 baixes, han estat malauradament per defunció.

Transparència i comunicació

A la web es troba a disposició de tothom la informació sobre que fem i el nostre funcionament, a més de la versió digital de les nostres publicacions perquè puguin ser consultades, així com els materials i vídeos de totes les xerrades realitzades.

www.centrestudisbequetans.cat

També es fa difusió de les activitats a:

<https://www.facebook.com/centrestudisbequetans>

<https://www.instagram.com/cebbeques/>

<https://www.facebook.com/ForumsEspluga>

També tenim un canal de difusió de WhatsApp, al que us podeu afegir mitjançant el següent enllaç:

<https://chat.whatsapp.com/LovuKdQwaEh2w0WDGksqP0>

Som membres de

Associació per la Pedra Seca i l'Arquitectura Tradicional (APSAT)

Associació constituïda l'any 2015, hereva de l'antiga "Coordinadora d'entitats per la pedra seca" (CEPS) i de la "Associació per la pedra seca", forma part de l'OPEI (Observatori del Patrimoni Etnològic i Immaterial de Catalunya), en som membres des de l'any 2019.

<https://pedrasecaarquitecturatradicional.cat/>

Centre d'Estudis Comarcals del Baix Llobregat (CECBLL)

Entitat d'estudis de la comarca del Baix Llobregat.

<https://www.cecbll.cat/>

Coordinadora de Centres d'Estudis de Parla Catalana (CCEPC)

Coordinadora que agrupa Centres d'Estudis i Ateneus de parla catalana, té com a objectius la coordinació, la comunicació i la divulgació entre centres, hi estem adherits des de l'any 1997.

<https://www.ccepc.cat/>

Institut Ramon Muntaner (IRMU)

Fundació Privada dels Centres d'Estudis de Parla Catalana constituït el mes de juliol de 2003, arrel d'un acord entre la Generalitat de Catalunya i la Coordinadora de Centres d'Estudis de Parla Catalana. La seva finalitat és la difusió i el suport als projectes d'investigació i de promoció cultural dels centres i instituts d'estudis de parla catalana.

<https://www.irmu.org/>

Projecte **CARNET RCAT**, com a socis del CEB podeu sol·licitar el vostre carnet a la web de l'IRMU <https://www.irmu.org/base/carnetrecercat>

Patronat de Sant Galderic

Des de fa anys som subscriptors de la revista que publica aquesta entitat, un grup cultural

sobre l'edat mitjana, interessat en les tradicions e la pagesia catalana i les construccions en pedra seca.

<https://www.edatmitjana.cat/web/patronat-de-sant-galderic/>

Plataforma SOS Baix Llobregat i l'Hospitalet

Plataforma que agrupa una seixantena d'entitats i col·lectius preocupats per la situació territorial, social ambiental i econòmica de la comarca. Busca aconseguir una moratòria urbanística, engegar un procés participatiu per decidir el model territorial i una reorientació total de l'urbanisme metropolità.

<https://sosbaixllobregat.cat/qui-som/>

ACTIVITATS de l'exercici 2024

Activitats realitzades

- **Tardes de jocs de taula** al CEB amb la col·laboració de l'associació "*El Dado enroscado*":
 - Festa Major d'hivern (gener)
 - Edició estiu (juny).
- **Sopar popular** per Festa Major d'Hivern en col·laboració amb l'Ateneu Popular de Begues.(Gener)
- Xerrada sobre "**La història màgica de Begues**" a càrrec de Francesc Sànchez dins les festes de Carnestoltes, organitzada conjuntament amb Òmnium Cultural. (Febrer)
- Programació de l'exposició itinerant "**Tota pedra fa paret: la pedra seca a Catalunya**" al Petit Casal (Febrer - Març).
- Activitat **Carrers i places de Begues amb nom de dona** dins els actes del 8-M, en col·laboració amb la regidoria d'Igualtat de l'Ajuntament. (Març)
- Cinefòrum **Saber Sumud Palestina** acte solidari per Palestina, organitzat en col·laboració amb l'Ateneu Popular i Fòrums de l'Espluga (Abril)

- Cicle de **Cinefòrum “Cinema i Territori”**, amb tres sessions: “Les vuit muntanyes”(Abril), “*Honeyland*” (Juny) i “*Geographies of Solitude*” (Octubre). Activitat subvencionada per l’Ajuntament.

- Cicle de **concerts amb els Lumières** (activitat subvencionada per l’Ajuntament):
 - Sant Jordi (Abril)
 - Estiu (Juny)
 - Nadal (Desembre)

- Actes de celebració dels **25 anys del Trivial de Begues** (Activitat subvencionada per la Diputació de Barcelona i l’Ajuntament):
 - En motiu del Dia de l’Associacionisme Cultural “Tastet de trivial Beguetà” a la vinoteca La Clota (Juny)
 - El tradicional Trivial de Festa Major, amb la col·laboració especial de l’AREB en una de les categories i amb més de 20 equips participants (Juliol)
 - En el marc de les activitats del Dia Internacional de la Gent Gran, especial Trivial per a gent gran a l’Espai Nou (octubre).
 - Trivial especial entitats dins les activitats de la jornada d’entitats (Novembre)

- **Presentació del llibre “contes del Baix Llobregat”** per part dels autors Rafa Bellido i Joana Llordella a la Biblioteca La Ginesta. (Setembre)

- Quarta edició del cicle de xerrades **“Tertúlies a la fresca”**:
 - El Pla de Ponent, un desgavell. L’Urbanisme a Begues amb perspectiva de gènere en mans dels ponents Ramon Sanahuja i na Mireia Vinyes (setembre)
 - “100 anys del club futbol Begues: Una història col·lectiva”, reconduint l’acte en Jordi Fortuny (octubre)

- Xerrada sobre el camí ral Barcelona-Vilafranca a la Festa major barri Hospital d’Olesa i passejada pel **Camí Ral, de Begues a Olesa de Bonesvalls** coincidint amb la festa major del barri de l’Hospital, en col·laboració amb l’Ajuntament d’Olesa i el Grup de Recerca d’Olesa Rural. (Octubre)

- **“Prou de guerra. Volem la pau”**, acte organitzat en col·laboració amb

l'Ajuntament de Begues, conduït per Víctor Mata i el periodista Andreu Barnils, amb l'actuació del grup Lumières, en el marc d'Encerclament, instal·lació memorialista per la pau i la concòrdia (Novembre).

- Taller de **reconstrucció d'un marge de pedra seca** a Cal Viduo dins la cinquena edició de la Setmana de la Pedra Seca 2024 a Catalunya, la Catalunya Nord, Illes Balears i Alacant, promogut per l'APSAT (novembre).
- **"Visites a llocs d'interès local"**, activitat subvencionada per l'Ajuntament.
 - Preparació de la visita al soterrani de la font Camilo Riu (pendent de programar).
 - Visita al campanar de l'església vella de la Rectoria amb la visita també de la pèrgola noucentista de la casa Tayadella (desembre).
 - Preparació de la visita al campanar de l'Església de Sant Cristòfol (posposada al gener de 2025).

Participem a

- **Comissió Consultiva del Parc de Garraf**, Olèrdola i el Foix.
 - Seguiment del MACAO (Mapa Camins Activitats Organitzades)
- **Grup de pedra seca del Garraf**
 - Projecte Europeu "*Stonewalls for life*". Trobada de pedra seca a la Pleta **"els murs de pedra seca com a eina d'adaptació al canvi climàtic"**.
- **Comissió de seguiment de l'estat de l'abocador de la Vall de Joan**
 - En col·laboració amb la UME: Redacció del manifest per a la recuperació dels avencs contaminats al Garraf per la migració del gas de l'abocador de la Vall de Joan cap al subsol.
 - Participació en la Jornada organitzada per la UME: Avencs Ofegats , per parlar de l'estat de la contaminació als avencs i presentar el manifest.
 - Participació en la redacció de l'article: Els impactes brutals de l'abocador del Garraf: crit d'alarma pels avencs ofegats. Publicat a: l'Agró Negre núm.44.
- **Comissió de Cultura** de l'Ajuntament de Begues

- **Comissió de Patrimoni i Estètica** de l'Ajuntament de Begues.
- **Taula d'Entitats de Begues**
 - Participació a les reunions de la Taula d'Entitats
 - Participació a la jornada d'entitats
 - Participació a la Jornada de Portes Obertes de les entitats, **obrin el local CEB els divendres no festius de 18 a 20h.**
 - Oferiment de material al catàleg de les entitats
- **Mostra d'entitats** de Begues, on s'organitza una activitat d'alliberament d'ocells a càrrec de Rafael González, el CREAC i GRENP.
- **Trobada de Centres d'Estudis i estudiosos d'Eramprunyà**, que enguany va arribar a la XVII edició, que es realitza a Sant Climent de Llobregat. Els Treballs presentats per membres del CEB:
 - De la casa pairal al nucli urbà: Begues 1854-1945.
 - Donacions i llegats de famílies beguetanes al poble. Llums i ombres.
 - De Sant Cristòfol a Bartró. Els canvis d'ubicació del cementiri de Begues, dels orígens medievals a la ubicació actual.

GRUPS DE TREBALL de l'exercici 2024

Totes les persones sòcies poden formar part de qualsevol grup de treball en el que estiguin interessades a participar, només cal que ho manifestin per mitja de l'adreça electrònica del CEB (centrestudisbeguetans@gmail.com) i se'ls proporcionarà les dades de contacte de la persona responsable del grup de treball. De la mateixa manera qualsevol persona sòcia del CEB pot fer una proposta de grup de treball o projecte a desenvolupar per un grup de treball existent, sempre i quan estigui dins dels objectius de l'entitat, fent arribar la informació a la mateixa adreça de l'entitat.

Arqueologia i Història

Descripció del projecte i objectius

Aquest grup de treball que en origen formava part del CEB avui dia està constituït com una entitat autònoma.

És un col·lectiu de persones investigadores i professionals de l'arqueologia que fa anys que duen a terme projectes de recerca sobre la prehistòria en el marc del massís del Garraf i curs baix del Llobregat, amb la cova de Can Sadurní de Begues com a jaciment clau en les seves investigacions.

Actualment ja no és pròpiament un grup de treball de l'entitat, tot i que s'ha seguit col·laborant al llarg d'aquest any.

Arxius i Documentació

Descripció del projecte i objectius

El grup de treball porta a terme el programa Arxius i documents per a la història de Begues. Promou i coordina intervencions arxivístiques de localització, classificació, digitalització, divulgació i salvaguarda de fons d'arxiu i documents relacionats amb el municipi. En aquest sentit ha desenvolupat i desenvolupa diversos projectes d'arxiu en col·laboració amb les entitats implicades (Subdirecció General d'Arxius i Gestió de Documents, Arxiu Nacional de Catalunya, Parròquia de Begues, Bisbat de Sant Feliu de Llobregat, Ajuntament de Begues, Arxiu Comarcal del Baix Llobregat, propietaris de fons de masia de Begues...).

Accions realitzades

- Coordinació amb diversos propietaris de fons d'arxiu de masia per facilitar l'accés a la documentació i gestionar-ne la descripció, organització i digitalització.
- Suport documental als autors del llibre Les cases de pagès de Begues: masos, masies i cases de carrer.
- Col·laboració amb l'Arxiu Comarcal del Baix Llobregat per divulgar en línia els arxius més recents catalogats i digitalitzats.
- Treball conjunt amb l'Ajuntament de Begues per impulsar accions compartides per organitzar arxius patrimonials de Begues.

Camins històrics

Descripció del projecte i objectius

Aquest grup de treball va néixer l'any 2004 amb la voluntat inicial de la recuperació dels camins històrics de Begues, encetada aquell any amb un itinerari circular per la Mobilitat Sostenible, i consolidant-se l'any 2009 amb el projecte de la Ruta dels castells promoguda pel Parc del Garraf. Per aquesta ruta el CEB va promoure la cerca i recuperació del camí Ral, i ha estat entorn a aquest camí que durant anys s'ha

vertebrat l'activitat principal d'aquest grup de treball. Però ja des de bon inici la recerca d'aquest grup no es va limitar només al camí Ral, sinó que també s'han cercat els camins que intercomunicaven les masies, les carrerades i els camins veïnals que comunicaven Begues amb les parròquies i pobles veïns.

Així que des de l'inici del projecte els objectius han estat, la investigació, recerca i recuperació dels camins històrics de Begues i el seu entorn proper, i donar a conèixer aquests camins, a través de xerrades, passejades i altres activitats, perquè tornin a ser coneguts i emprats per la gent del territori.

Accions realitzades

- Aportació d'informació per a la realització de les passejades de la XIC
- Contacte per futures col·laboracions amb l'Associació Amics del Camí de Sant Jaume
- En relació al Camí del Roure:
 - 12 febrer: visita amb grup pedra seca per a valorar i pressupostar recuperació barraca.
 - 18 novembre: visita amb representants de les dues propietats i l'empresa que executarà el projecte. Ateses les dificultats de l'alternativa proposada per l'ajuntament, s'acorda per unanimitat demanar el suport de la junta del CEB per a sol·licitar a l'ajuntament poder optar per l'alternativa superior. S'envia informe a la junta.
 - 9 desembre: reunió amb la junta del CEB per a explicar la proposta del 18.11.2024. La junta proposa avaluar 3a alternativa per l'est que ja és emprat per la gent.
 - 10 desembre: inspecció del 3r itinerari. Consulta a la propietat respecte el 3er itinerari.
- En relació al Camí medieval castell Eramprunyà:
 - 9 abril: reunió amb el Museu de Gavà per a informar de l'estat de la recerca.
 - 31 maig: reunió amb l'arqueòleg Joan Campmany per a preparar un avantprojecte.
 - 20 juny: visita al camí amb el Joan Campmany.
 - 1 octubre: reunió amb el Museu de Gavà per a interessar-nos pel projecte anunciat a les xarxes de recuperació del camí medieval del castell.
 - 16 octubre: reunió amb l'ajuntament de Gavà per a interessar-nos pel projecte anunciat a les xarxes de recuperació del camí medieval del castell.
- En relació al Camí Ral
 - 20 agost: Reunió amb l'ajuntament d'Olesa per a definir alternativa a recuperar entre Olesa i Avinyonet.
- Recerca de Camins medievals de Bruguers a Gavà.
- Actuacions de manteniment als camins històrics (retirada d'arbres caiguts...): camí ral, camí de la marca dels castells de Cervelló a Eramprunyà, camí de la clota a

Can Parés.

- Inici de la revisió de les passejades històricament realitzades pel CEB i documentades a les Eixarmades. Actualització amb informació més recent obtinguda mitjançant recerca posterior.

Fòrums de l'Espluga

Descripció del projecte i objectius

Aquest grup de treball té com a finalitat principal la realització dels Fòrums de l'Espluga, un espai de debat on treballar i aprofundir en temàtiques socials d'actualitat. Aquest grup té la seva activitat en anys alterns. Aquest 2024 no s'ha realitzat cap activitat.

Història i memòria

Descripció del projecte i objectius

Aquest grup de treball impulsa i desenvolupa estudis sobre la història de Begues, basant-se tant en els fons d'arxiu i documents recuperats i digitalitzats pel CEB com en la recerca en altres arxius als quals es tingui accés.

Gràcies a aquesta tasca, s'han pogut elaborar i publicar estudis sobre temes com la immigració occitana a Begues als segles XVI i XVII, la Guerra de Successió a la Corona espanyola al segle XVIII, així com diverses exposicions històriques, com les dedicades al Colmado o al Tri centenari. També s'han dut a terme investigacions sobre la història de les masies, conferències, xerrades, i publicacions en llibres i revistes especialitzades.

Recentment, i amb l'objectiu d'aprofundir en la recerca sobre els habitants de diverses edificacions històriques, s'han realitzat estudis genealògics d'algunes famílies beguetanes.

Accions realitzades

- Assessorament historiogràfic per a la confecció del llibre *Les cases de pagès de Begues: masos, masies i cases de carrer*
- Presentació del llibre *Les cases de pagès de Begues* conduïda per Víctor Mata i Xavier Valero, regidor de l'Ajuntament de Begues, amb l'acompanyament del quartet Fix de flautes travesseres (desembre)
- Participació a l'acte *Memòria de la masia de l'Horta i pèrdua de patrimoni històric de*

Gavà a càrrec de Pere Izquierdo i Víctor Mata (juliol).

- Col·laboració i aportació d'informació en l'elaboració del llibre del centenari del Club de Futbol de Begues.
- Estudi de les fundacions i donacions de Begues.
- Estudi dels canvis d'ubicació del cementiri de Begues.
- Buidat dels padrons municipals, censos i altra documentació per veure l'evolució de la població i el creixement urbanístic des de 1854 fins a 1945, en format Excel obert a tothom que vulgui estudiar o completar les dades.

Libre Fotografies

Descripció del projecte i objectius

Grup creat arran de la col·laboració amb l'editorial Efadós per la publicació del llibre de fotografies "Begues Desaparegut". Té com a únic objectiu la elaboració d'aquesta publicació.

Accions realitzades:

- Augment del fons de fotografies antigues de Begues mitjançant la cerca de fons familiars, de particulars i de l'arxiu. Digitalització, classificació i descripció.
- Creació d'un equip per classificar i etiquetar la col·lecció de fotos antigues del CEB i cedides per particulars.
- Selecció de les fotografies a incloure al llibre.
- Redacció dels textos del llibre.

Patrimoni i Arquitectura del segle XX

Descripció del projecte i objectius

Aquest grup de treball es dedica principalment a la recerca documental i estudi arquitectònic dels edificis construïts a Begues i el desenvolupament urbanístic del municipi durant el segle XX. Les fonts principals per realitzar aquests estudis són l'arxiu municipal de Begues, l'arxiu municipal de Gavà i l'arxiu de la Diputació de Barcelona.

Accions realitzades

- Continuem amb la recerca i classificació de dades diverses sobre els inicis de l'urbanisme a Begues. Principis del segle XX.
- Recerca sobre la presència de l'arquitecte Oriol Bohigas a Begues.
- Preparació visites llocs d'interès local
- Preparació de la presentació del llibre de Marta Cervelló sobre l'arquitecte Antoni Puig Gairalt amb la biblioteca la Ginesta.

Pedra seca i arquitectura rural

Descripció del projecte i objectius

El Centre d'Estudis Beguetans i la Land Art Associació Catalunya impulsen el programa Arquitectura-Paisatge-Art (APA), una iniciativa dedicada a la recuperació, consolidació i difusió del patrimoni arquitectònic rural de Begues i del paisatge que el configura. Des de l'estiu de 2010, ambdues entitats col·laboren per integrar accions artístiques i culturals en aquest entorn, apostant per un enfocament interdisciplinari que articula la rehabilitació d'espais culturals abandonats, la reinterpretació del paisatge a través de l'art i el desenvolupament de nous conceptes dins l'art de la natura. Aquest programa posa en valor el ric patrimoni rural de Begues i en promou una nova mirada, fusionant tradició i expressió artística.

Les intervencions d'APA s'adapten al territori i s'hi integren plenament, seguint quatre línies principals d'actuació:

- Localització, identificació, restauració i senyalització de construccions de pedra seca (CPS) i altres elements tradicionals, com forns de calç, rajoleria, corrals, pous de glaç, sínies o cisternes.
- Condicionament de l'espai i reintegració de les CPS en el paisatge contemporani.
- Creació d'accions de Land Art, en diàleg amb l'estructura i l'entorn natural.
- Organització d'actes col·lectius per donar a conèixer i dinamitzar els espais artialitzats.

Accions realitzades

- Assessorament per a la redacció de l'article de la revista Arrels titulat Dialogar amb la pedra, (primavera).
- Participació a les jornades de recuperació de les barraques bessones de Campgràs, amb altres grups i entitats properes al Garraf (tardor).
- Inici de la redacció d'una publicació sobre bones pràctiques en pedra seca conjuntament amb el Parc Natural del Garraf i l'Associació de Pedra seca del Garraf (desembre).
- Publicació de la comunicació Pràctica artística aplicada als paisatges de pedra en sec, a les actes de la XII Trobada de pedra seca i arquitectura tradicional, coorganitzada per l'Ajuntament de Cadaqués i l'Associació per la Pedra Seca i l'Arquitectura Tradicional (APSAT) (desembre).
- Conversa amb Víctor Mata sobre la pedra seca a Catalunya, al pòdcast de l'Associació de Publicacions Periòdiques en Català (desembre).
- Trasllat de la barraca del Tot, redacció del projecte i reconstrucció i coordinació de les tasques per part de Víctor Mata i Jordi Sánchez (finalització de la fase constructiva, desembre)
- Assessorament i seguiment, junt amb la LAAC, de les tasques de manteniment d'unitats de paisatge incloses dins el programa APA: àmbits de paisatge, barraques de vinya, camins, marges, cisternes i instal·lacions *land art* (tot l'any).

Seguiment de projectes relacionats amb el patrimoni

Descripció del projecte i objectius

Aquest grup de treball té com a missió fer el seguiment i estudi, així com emetre opinió argumentada, al respecte dels diferents projectes que es troben en exposició pública i que afecten en temes urbanístics o mediambientals el terme municipal. També s'intenta col·laborar amb altres entitats locals o supralocals que tinguin interès i expertesa en els temes tractats.

Accions realitzades

- Al·legacions al *Projecte d'actuació específica (PAE) de la modificació de la línia aèria de transport d'energia elèctrica a 220 KV Penedès-Viladecans, variant zona urbana de Begues* presentades a la Comissió Territorial d'Urbanisme de la Generalitat, coordinació amb 15 entitats i particulars
- Al·legacions als "Estatuts i Bases d'Actuació de la Junta de Compensació de Can Amell 2" conjuntament amb la TxClima, ERC Begues, Begues en Comú Podem i

CUP Begues

- Al·legacions a la modificació puntual del Pla General n.34 – Entorn del PE3 Barri Campamà
- Anàlisi de les al·legacions al PDU Metropolità, presentades per l'Ajuntament
- Noves al·legacions a la Modificació de l'autorització administrativa prèvia i la sol·licitud d'autorització administrativa de construcció de l'expedient PFot-539AC Parc Fotovoltaic Jaime I, Parc eòlic San Vicente, Parc eòlic Lera i parc Eòlic Honos, i la seva infraestructura d'evacuació fins a la SET Begues 400, amb una potència de 174,7 MW dins les províncies de Saragossa, Terol, Tarragona i Barcelona, conjuntament amb Ateneu Assembleari, TxClima i Les Agulles-Ecologistes en Acció
- Anàlisi comparatiu del cost de soterrar la línia elèctrica de l'Avinguda Mediterrània
- Al·legacions a l'Addenda 3 al projecte d'execució per transformar a doble circuit la línia de 220 kV Magraners-Begues, conjuntament amb TxClima i l'Ateneu Assembleari
- Recurs de reposició contra el decret d'alcaldia que atorga a Red Eléctrica d'Espanya (REE) la llicència d'obres del projecte de *Modificación de la línea Penedès-Viladecans en el tramo comprendido entre los apoyos 431 y 458* i contra la Comissió Territorial d'Urbanisme de l'Àmbit Metropolità de Barcelona per haver aprovat el PAE sense donar resposta a les al·legacions presentades
- Seguiment tècnic del projecte conjuntament amb el grup de Paisajes de Teruel, no a la MAT Penedès i altres col·lectius, fins que el ministeri finalment l'ha rebutjat.
- Seguiment d'altres temes menors: Passatge de mas Roig, fotolinerà, subministrament biomassa