



ASSEMBLEA GENERAL ORDINÀRIA

Begues, 11 d'abril 2026

1. Candidatura a Junta del CEB i organigrama

Xavier Parellada i Viladoms	President
Jordi Corbalan i Altademo	Secretari
Montserrat Palet i Piqué	Tresorera
Jordi Dolz i Abadia	Vocal de recerca i conservació de patrimoni
Carme Carbonell i Olivares	Vocal d'activitats transversals
Francesc Sànchez i Garcia	Vocal d'arxius, documentació i publicacions
Sílvia Ruiz i Boqué	Vocal de comunicació

Els objectius que ens han engrescat a presentar la candidatura estan alineats amb **l'article 2** dels estatuts de l'entitat on es defineix **l'objecte i finalitats del CEB**: *“la recerca, recuperació, difusió i promoció de la protecció i conservació del patrimoni natural, arqueològic, arquitectònic, històric i cultural de Begues i el seu entorn geogràfic”*.

L'article també especifica que per aconseguir l'objecte i finalitats el CEB s'ajuda de les activitats següents:

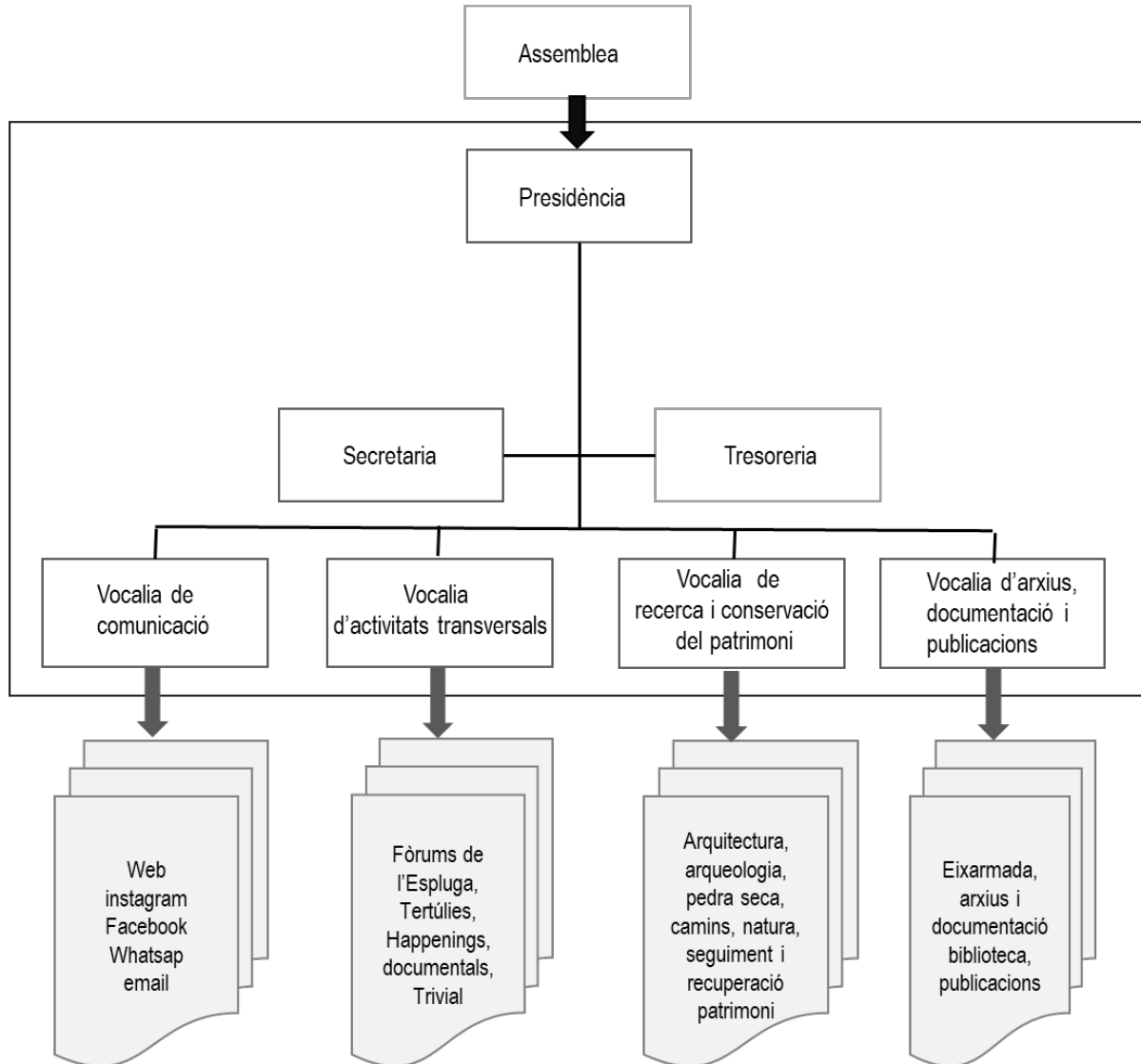
1. *Dur a terme els estudis necessaris per a conèixer la història i les propostes de futur del patrimoni natural i cultural de Begues i el seu entorn.*
2. *Publicar els resultats de la recerca duta a terme per l'entitat.*
3. *Dinamitzar la vida cultural del poble de Begues a través de la promoció i organització d'activitats, conferències i exposicions.*
4. *Col·laborar amb l'Ajuntament de Begues i altres institucions públiques*
5. *Col·laborar amb altres institucions i entitats amb finalitats comunes per tal d'arribar als mateixos objectius en l'àmbit local, comarcal, nacional i internacional.*
6. *Cercar i sol·licitar ajuts, subvencions i altres fonts de finançament.*
7. *Dur a terme activitats econòmiques accessòries o subordinades a les finalitats descrites, el rendiment de les quals es destinarà exclusivament al compliment d'aquestes finalitats.*

Tal i com ja vàrem exposar davant les persones sòcies en l'Assemblea General Ordinària de 28 de febrer, creiem que cal millorar especialment en:

- Comunicació: recuperar la web i millorar la comunicació en els diferents canals així com envers les persones sòcies i les entitats del territori. Recuperar l'Eixarmada.
- Potenciar els grups de treball i recuperar la seva visibilitat, tant externa, com la participació a la Junta.
- Recuperar l'estudi de projectes que afecten al patrimoni i poder fer al·legacions si s'escau.

També considerem estratègic treballar l'entitat com un espai intergeneracional, on compartim interessos, coneixement i iniciatives. Per això, proposem impulsar activitats com ara tallers, xerrades, projectes i alhora reforçar els vincles amb centres educatius, esplais i entitats juvenils, i oferir suport en treballs de recerca i altres iniciatives vinculades als àmbits del CEB.

Proposem una reestructuració de l'organigrama de l'entitat que pensem pot ajudar a agilitar-ne el funcionament, facilitar la incorporació de persones sòcies als diferents grups de treball així com impulsar la suma de noves sòcies i grups de treball.



Segons el nou organigrama, es reorganitzen les vocalies. Actualment no podem recuperar la vicepresidència doncs no figura als estatuts de l'entitat, els quals caldrà modificar per a fer-ho possible. En aquest cas la Vicepresidència la ocuparia la Sílvia Ruiz, restant la vocalia de comunicació vacant atès el canvi i que la vicepresidenta assumiria les tasques de comunicació.

Vocalia de comunicació: generació i publicació de continguts a la web i xarxes, manteniment de la web i missatges del CEB al conjunt de les persones sòcies. Difusió de les activitats a altres plataformes com les del CECBL, CCEPC, i a premsa. Confecció cartells i pòsters anunciant les activitats. Donar suport a la presidència i secretària en temes relacionats amb la comunicació (per exemple: memòria anual i ppt assemblea, etc.)

Vocalia d'activitats transversals: engloba totes aquelles activitats que no poden encabir-se en un grup de treball com són el Trivial, concerts, jocs de taula, mostra

d'entitats, etc. També coordina l'organització d'activitats que requereixen la creació d'un grup de treball ad-hoc temporal o bé són multidisciplinars, sovint proposades per les persones sòcies, com per exemple els Happenings, Tertúlies a la Fresca, Fòrums de l'Espluga, Trobades d'Eramprunyà, taules rodones, etc. i que sovint poden presentar-se per rebre subvenció municipal o mitjançant, l'IRMU o altres convocatòries. La petició de subvencions es coordina des de la secretaria.

Vocalia de recerca i conservació del patrimoni: aquesta vocalia s'encarrega de representar els grups de treball d'arquitectura, estudi de temes relacionats amb el patrimoni, pedra seca i arqueologia.

Vocalia d'arxius, documentació i publicacions. Aquesta vocalia s'encarrega de representar els grups d'arxius i documentació i el de publicacions com l'Eixarmada i les actes de les Trobades d'Eramprunyà.

La representació dels grups de treball de recerca dins la Junta s'organitza, hores d'ara, d'acord amb la taula següent:

Representant dins la Junta	Grup de treball de recerca
Xavier Parellada	Història i memòria
Jordi Corbalán	Camins històrics
Sílvia Ruiz	Natura
Francesc Sánchez (vocalia)	Arxius i documentació, publicacions
Jordi Dolz (vocalia)	Arqueologia i història Arquitectura i estudi de projectes que afecte patrimoni Pedra seca i arquitectura rural

Es demanarà a tots els grups de treball que triïn qui serà la persona interlocutora amb la Junta i es faran reunions periòdiques amb els grups de treball que no tenen un membre dins la Junta. La vocalia corresponent s'encarrega d'agilitzar la comunicació entre ambdós. L'apartat 4 recull els grups de treball i en fa una petita descripció.

2. PROPOSTA ACTIVITATS 2026

2.1 ACTIVITATS PROPOSADES PELS GRUPS DE TREBALL

Arqueologia i història:

- Continuar amb les campanyes regulars d'excavació que enguany es duran a terme al jaciment Cova de Can Sadurní (Begues).
- Col·laboració en l'assignatura de pràctiques d'arqueologia d'estudiants del Grau d'Arqueologia de la Universitat de Barcelona.
- Continuació dels treballs d'investigació i recerca dels materials arqueològics recuperats en les diferents intervencions arqueològiques dels darrers anys,
- Continuar amb el Programa Un dia amb els ancestres, la programació de visites guiades el primer diumenge i tercer dissabte de mes al Parc Prehistòric Cova can Sadurní.
- Continuar la realització dels itineraris guiats del CIPAG "El Ferret", "La mort a la prehistòria", el "dolmen del Camp Gras" i "Cercant el rastre del romànic" cada segon diumenge de mes de forma alternada.
- Continuar participant en els programes Passejades als Parcs i Parc a Taula de la Diputació de Barcelona.
- Col·laboració amb escoles:
 - Amb l'institut de Begues i el centre de recursos pedagògics de Gavà en el Projecte "Apadrina la cova de Can Sadurní".
 - Programa escolar Apropa't a l'Espluga especialment dedicat a les escoles del municipi.
 - Taller/visita Descubrim la Prehistòria dedicat als alumnes de I5 i 1EP.
 - Programa de Tallers Infantils de Patrimoni i Natura.
 - Mantenir l'adhesió al Programa de Turisme Escolar del Baix Llobregat
 - Mantenir l'adhesió al Programa d'Extraescolars de Begues.
- Realitzar un nou cicle de "Els Divendres...Història!" amb xerrades cada primer divendres de mes, amb dues celebracions: els 100 Divendres...Història, el mes de juny, i els 10 anys de Divendres...Història el mes de setembre.
- Continuar amb la difusió científica dels estudis realitzats amb la presentació de comunicacions en diferents congressos, col·loquis i jornades d'arqueologia i prehistòria, i amb la publicació d'articles científics en revistes i publicacions especialitzades.
- Continuació del projecte Can Sadurní, Horitzó 30 de recerca, museografia i

difusió del patrimoni arqueològic de Begues plasmat en el Parc Prehistòric Cova can Sadurní que demana les obres de l'edifici de recepció, adequació del camí, i projecte de visibilitat pàgina web.

- Editar un conte (L'avi Sadurní i el teixó poruc) sobre la llegenda de com es va trobar la cova de can Sadurní en tant que jaciment arqueològic.
- Editar el conte "Milan el miner" que versa sobre la troballa de la variscita, la pedra verda, i l'expansió del seu ús a l'Occident europeu.
- Adhesions:
 - Continuar amb l'adhesió a la certificació CETS (Carta Europea de Turisme Sostenible) del Parc Natural de Garraf, Olèrdola i Foix.
 - Continuar amb l'adhesió a la certificació Biosphère del Consorci de Turisme del Baix Llobregat
 - Adhesió a la certificació PIT Punt d'Informació Turística del Baix Llob.
- Participació en la setmana de la Natura, el Sostenibaix, Jornada Europea dels Parc Naturals, el Supermes; promogudes pel Consorci de Turisme del Baix Llob.
- Participar a les XVIII Trobades d'Eramprunyà amb un treball sobre l'ús del foc per netejar els excrements de bestiar dins les coves.

Arxius i documentació:

- Continuitat del servei de referència i assessorament sobre els fons d'arxiu ja catalogats, així com sobre la documentació conservada en altres arxius de Begues i en arxius externs que contenen documentació relacionada amb el municipi.
- Localització i coordinació amb els titulars de fons d'arxiu de masia per definir els criteris i les línies de treball per a la seva futura organització, tractament i descripció.
- Assessorament i proposta per millorar la descripció dels documents notariais de l'Arxiu Històric de la Parròquia de Begues.
- Assessorament i proposta per aconseguir alliberar la consulta de la documentació digitalitzada del fons municipal de l'arxiu Històric de la Parròquia de Begues.

Història i memòria:

- Instal·lació d'una placa commemorativa a cal Porrós: Cal Porrós: 19 de juliol coincidint amb el cop d'estat. 1936 al 2026 (90anys)

- Isidre Ens. L'oblidat primer alcalde republicà (Oriol Valls).
- Història política de Begues des de 1930 fins l'actualitat (Ramon Guasch)
- Repressió i represaliats de post guerra a Begues (1939-1945) (Elicinia Fierro)
- Evolució de Begues en llars, habitants i oficis durant el període 1760-1850 (Silvia Ruiz)
- Col·laboració amb la XIC de Begues per organitzar el taller "Bruixes: el feminicidi organitzat més gran de la història" (Sílvia Ruiz, 2 i 16 de febrer)
- Projecte de recerca per recuperar i donar visibilitat als malnoms de les cases de Begues.

Arquitectura i seguiment de projectes relacionats amb el patrimoni:

- Repetir i completar les visites que es van fer a l'Església Vella de la Rectoria i a la de Sant Cristòfor.
- Visita a sota la font de la plaça Camilo Riu.
- Recerca i anàlisi dels primers projectes urbanístics de meitat del segle XX (Jordi Dolz).
- Jornada sobre l'abocador de la Vall de Joan amb la presentació del documental "la cicatriu del Garraf" i debat sobre l'estat actual (Andrea Jiménez, Sílvia Ruiz, amb Quercus, UME i Associació Amics del Museu de Gavà) 26 de febrer.
- Passejada sobre les tanques urbanes d'en Julià Ventura (Jordi Dolz).
- Visita abocador vall de Joan amb Ramon Serrajordi Bruguera (Tècnic superior Direcció Treballs Dipòsit Controlat)
- Fer l'estudi i seguiment de qualsevol projecte que afecti al patrimoni de Begues, en qualsevol de les seves vessants (arquitectònic, urbanístic, cultural, natural) com per exemple PDUM, MAT, Abocador de la Vall de Joan, PLATER. Difondre els resultats.
- Seguiment de la tramitació del Pla Especial urbanístic del Catàleg de Patrimoni.

Camins històrics:

- Projecció del documental sobre el Camí Ral “La ruta oblidada” (Xavier Sánchez): Teatre Goula (abril)
- Recerca dels camins medievals d'accés al castell des de la Roca i la Sentiu, (Xavier Parellada i Jordi Corbalan).
- Recuperar el camí de la Majordoma (del poble d'Olesa al camí ral).
- Acordar el traçat del camí ral per Avinyonet amb l'Ajuntament i propietaris.
- Finalitzar estudi del tram del camí ral seu pas pel Mas Cort Vell -can Malet i lliurar-lo al ajuntament d'Olesa.
- Proposta d'intervenció per rehabilitar un nou tram del camí de Sitges a l'alçada de mas Roig i seguiment de l'estat de conservació dels camins històrics ja restaurats: Sitges, vinya de mas Roig, camí ral (trams pou de Glaç- depuradora, depuradora-barbacoes)
- Suport a la propietat, assessorament i seguiment de la intervenció per a la recuperació del camí del Roure al mas Trabal.
- Pujada a la creu del Pedró.
- Passejada per un tram del Camí Ral coincidint amb la Festa Major del Barri de l'Hospital de Cervelló d'Olesa de Bonesvalls. Activitat conjunta amb el Grup de Recerca Olesa Rural.
- Col·laboració amb la XIC (Xarxa d'Intercanvi de Coneixements de Begues) per organitzar diverses passejades temàtiques (Xavier Parellada)

Pedra seca i arquitectura rural:

- Jornada formativa de pedra seca en el marc de la Setmana de Pedra Seca organitzada per APSAT: reconstrucció d'un marge de pedra seca a cal Viudo(Victor Mata, novembre2026).
- Assessorament i seguiment, junt amb la LAAC, de les tasques de reconstrucció i manteniment d'unitats de paisatge incloses al programa APA (àmbits de paisatge, barraques de vinya, camins, marges, cisternes i instal·lacions Land art).
- Assessorament i seguiment de les construccions de pedra seca amb

l'Ajuntament per continuar amb el manteniment de les barraques, camins i instal·lacions artístiques de pedra seca.

- Acte de presentació del llibre Manual del marger de Francesc Xavier Soler Borràs i demostració de l'ofici de picapedrer a cal Viudo (tardor 2026).
- Mantenir la col·laboració amb el grup de Pedra Seca del Garraf.

Publicacions:

- Publicar un número de l'Eixarmada en format digital i editable en paper.

Cal revisar aquest grup i/o integrar-lo/reconvertir-lo en un grup de treball de Comunicació.

Fòrums de l'Espluga:

- Si bé els Fòrums s'organitzen cada dos anys, la intenció és organitzar una activitat o xerrada relacionada amb temes d'actualitat els anys on no hi ha Fòrums. (6 juny).

Natura

- Passejada per veure ocells pels aiguamolls del Foix (Rafael González)
- Passejada per veure ocells als voltants de Begues (Rafael González)
- Passejada per conèixer herbes remeieres del nostre entorn i els seus usos
- Passejada per veure papallones (setembre, Bernat Dolz)
- Passejada per caçar bolets pels voltants de Begues (octubre-novembre)
- Xerrada la Biblioteca Audrey Baker un llegat d'ornitologia i natura (Rafael González i Xavier Parellada)
- Proposta d'intervenció en punts d'aigua estratègics per al manteniment de la flora i la fauna del terme de Begues.
- Neteja de la vegetació que ofega l'àlber de la Font de l'Alba (de l'àlber).

2.2 ALTRES ACTIVITATS PROPOSADES

- Tardes de jocs: Juny-octubre
- Concert Lumières:
 - Sant Jordi-Capella de la Fundació Bosch: 25 ó 26 d'abril
 - Estiu-Teatre Goula: 4 ó 5 de juliol
 - Concert d'Any nou-Església Sant Cristòfol: 2 ó 3 gener 2027
- Cinefòrums: Escorxador
 - 2n Cicle cinema i antropologia (dos sessions a concretar amb en Jordi Vilanova i ponents del debat)
 - 3r. Cicle (Festival): setembre, octubre i novembre
- Tertúlies a la fresca: Mur: 9 i 16 de maig- (2 xerrades en cada sessió)
- Trivial FM
- Celebració dels 30 anys del CEB amb un acte de reconeixement a totes les persones que han format part de la Junta, així com un Happening obert a tothom.
- Jornada "L'eficiència de la tracció animal al treball forestal" (Jordi Sànchez, finals d'estiu a Cal Viudo).

Assessorar i donar suport en la recerca històrica relacionada amb el municipi de Begues als particulars, empreses o institucions que així ens ho sol·licitin.

Potenciar la relació amb les escoles i co-tutelar i/o orientar treballs de recerca de batxillerat en temes relacionats amb el municipi i el CEB.

Qualsevol altra proposta que ens arribi de les persones sòcies i que guardi relació amb les activitats del CEB.

2.3 PARTICIPACIÓ EN ACTIVITAT LOCALS I SUPRAMUNICIPALS

Continuar participant a:

- Comissió de Cultura de l'Ajuntament de Begues
- Comissió de manteniment del Patrimoni i Estètica.
- Taula d'Entitats de Begues
- Taula pel Clima de Begues
- Comissió Consultiva del Parc de Garraf.
- Comissió de seguiment del projecte de recuperació del dipòsit controlat de la Vall de Joan.
- Carta Europea de Turisme Sostenible del Parc de Garraf, Olèrdola i Foix.
- Plataforma SOS Baix Llobregat i l'Hospitalet, participant i donant suport a les accions i iniciatives que se'n derivin.
- Trobades d'Eramprunyà: Gavà amb el Foc com a temàtica central (novembre)
- Associació per la Pedra Seca i Arquitectura Tradicional (APSAT)
- Land Art Associació Catalunya (LAAC) en el programa Arquitectura-Paisatge-Art (APA)
- Fòrum permanent de la carta europea de turisme sostenible del Parc del Garraf, Olèrdola i Foix..

Relació amb:

- Centre d'Estudis Comarcals del Baix Llobregat
- Coordinadora de Centres d'Estudis de Parla Catalana (CCEPC)
- Institut Ramon Muntaner (IRMU)
- Patronat de Sant Galderic
- Centres d'estudis de la Baronia d'Eramprunyà
- Associació per a la Recerca Etnològica de Begues (AREB)
- Grup de Recerca Olesa Rural (Olesa de Bonesvalls)
- Unió Muntanyenca Eramprunyà (UME), Grup ecologista Quercus, Les-Agulles Ecologistes en Acció del Baix Llobregat, Associació Naturalista La Formiga de Torrelles de Llobregat.
- Grup d'Amics del Museu de Gavà
- Institut d'Estudis Penedesencs

Proposem la participació a la Taula del Voluntariat del Parc del Garraf, creada recentment.

3. TRANSPARÈNCIA I COMUNICACIÓ

A banda dels enviaments per correu electrònic als socis de l'entitat, també es fa difusió d'algunes de les activitats del CEB a través de la pagina de Facebook, Instagram, i canal de Whatsapp, canal Youtube

<https://www.facebook.com/centrestudisbeguetans/>,

<https://www.instagram.com/cebbeques/>

[@CEBBegues](#)

També es difonen les activitats específiques d'alguns dels grups de treball a través de les seves pròpies pàgines de Facebook, Instagram, que són les següents:

<https://www.facebook.com/Els-Fòrums-de-l'Espluga-Begues/><https://www.instagram.com/forumsespluga>

<https://www.facebook.com/covadecansadurni/>

<https://www.instagram.com/covacansadurnicipag/>

Proposem recuperar i actualitzar els continguts de la web. Es troba a disposició de tothom la informació sobre que fem i el nostre funcionament, a més de la versió digital de les nostres publicacions perquè puguin ser consultades.

www.centrestudisbeguetans.cat

Promoció i difusió mitjançant contactes de premsa del Baix Llobregat i el CECBLL.

4. GRUPS DE TREBALL

Totes les persones sòcies poden formar part de qualsevol grup de treball. Només cal que ho manifestin per mitja de l'adreça electrònica del CEB (centrestudisbeguetans@gmail.com) i se'ls proporcionarà les dades de contacte de la persona responsable del grup. Qualsevol persona sòcia del CEB pot fer una proposta de nou grup de treball o projecte a desenvolupar per un grup de treball existent, sempre i quan estigui dins dels objectius de l'entitat, fent arribar la informació a la mateixa adreça de l'entitat.

Els grups de treball actuals són:

1. Arqueologia i història
2. Arxius i documentació
3. Història i memòria
4. Arquitectura i estudi de projectes que afecten patrimoni
5. Camins històrics
6. Pedra seca i arquitectura rural
7. Publicacions
8. Fòrums de l'Espluga
9. Natura

Breu descripció dels objectius de cada grup:

Arqueologia i història:

Manel Edo, Joan Arenas i membres del CIPAG

Aquest grup de treball que en origen formava part del CEB avui dia està constituït com una entitat autònoma, tot i així segueix mantenint un vincle i col·laboració amb el CEB. És un col·lectiu de persones investigadores i professionals de l'arqueologia que fa anys que duen a terme projectes de recerca sobre la prehistòria en el marc del massís del Garraf i curs baix del Llobregat, amb la cova de Can Sadurní de Begues com a jaciment clau en les seves investigacions.

Arxius i documentació:

Víctor Mata, Elicinia Fierro, Oriol Valls

El grup porta a terme el programa Arxius i documents per a la història de Begues. Promou i coordina intervencions arxivístiques de localització, classificació, digitalització, divulgació i salvaguarda de fons d'arxiu i documents relacionats amb el municipi. En aquest sentit ha desenvolupat i desenvolupa diversos projectes d'arxiu en col·laboració amb les entitats implicades (Subdirecció General d'Arxius i Gestió de Documents, Arxiu Nacional de Catalunya, Parròquia de Begues, Bisbat de Sant Feliu de Llobregat, Ajuntament de Begues, Arxiu Comarcal del Baix Llobregat, propietaris de fons de masia de Begues...).

Història i memòria:

Víctor Mata, Elicinia Fierro, Xavier Parellada, Oriol Valls, Sílvia Ruiz

Aquest grup impulsa i realitza estudis sobre la història de Begues relacionats tant amb els fons d'arxiu i documents recuperats i digitalitzats pel CEB, com la cerca d'informació en altres fons d'arxiu als que ens sigui possible tenir accés. Gràcies a la feina realitzada s'han pogut realitzar i publicar estudis sobre: immigració occitana a Begues (segle XVI-XVII), guerra de successió a la corona espanyola a Begues (segle

XVIII); exposicions d'història com la del Colmado o la del tricentenari, història de masies, conferències, xerrades, publicacions de llibres i en revistes especialitzades, etc. Darrerament i generalment per millorar la recerca associada als habitants de diverses edificacions antigues, s'han dut a terme estudis genealògics d'algunes famílies beguetanes.

Arquitectura i estudi de projectes que afecten el patrimoni:

Jordi Dolz, Silvia Ruiz, Xavier Parellada

Es dedica principalment a la recerca documental i estudi arquitectònic dels edificis construïts a Begues i el desenvolupament urbanístic del municipi des d'inicis del segle XX. També fa el seguiment i estudi, així com emetre opinió argumentada, al respecte dels diferents projectes que es troben en exposició pública i que afecten en temes urbanístics o mediambientals el terme municipal.

Camins històrics:

Jordi Corbalan, Xavier Parellada, Víctor Mata, Jordi Sànchez

Va néixer amb la voluntat inicial de la recuperació dels camins històrics de Begues, destacant la recerca i recuperació del camí Ral. També s'han cercat les carrerades i altres camins que comunicaven Begues amb les parròquies i pobles veïns. Així que des de l'inici del projecte els objectius han estat, la investigació, recerca i recuperació dels camins històrics de Begues i el seu entorn proper, i donar a conèixer aquests camins, a través de xerrades, passejades i altres activitats, perquè tornin a ser coneguts i emprats per la gent del territori.

Pedra seca i arquitectura rural:

Víctor Mata, Jordi Sànchez

El CEB i la Land Art Associació Catalunya desenvolupen el programa Arquitectura-Paisatge-Art (APA). L'estiu de 2010, ambdues entitats van decidir treballar plegades per recuperar, consolidar i donar a conèixer el patrimoni arquitectònic rural de Begues i el paisatge que configura mitjançant l'aportació d'accions artístiques i culturals.

Es concep a partir de quatre intervencions:

- Localització, identificació, restauració-reconstrucció i senyalització de construccions de pedra seca (CPS) i tradicionals (forns de calç, rajoleria, corrals, pou de Glaç, sínies, cisternes...).
- Condicionament de l'espai i reintegració de la CPS en el paisatge contemporani.
- Creació d'accions Land Art, tributàries a l'estructura i l'entorn paisatgístic.
- Celebració d'actes col·lectius per difondre els espais artialitzats.

Publicacions:

Rosa Sevillano, Elicinia Fierro, Sílvia Ruiz

Aquest grup de treball te com a finalitat principal l'edició i publicació de la revista l'Eixarmada.

Fòrums de l'Espluga:

Rosa Sevillano, Elicinia Fierro, Pablo Martínez, Clara Irigoyen

Aquest grup de treball te com a finalitat principal la realització dels Fòrums de l'Espluga, un espai de debat bianual on treballar i aprofundir en temàtiques socials d'actualitat.

Natura:

Rafa González, Xavier Parellada, Sílvia Ruiz

Aquest grup de treball te com a finalitat principal la difusió d'activitats relacionades amb l'entorn natural de Begues, com el reconeixement de la fauna i flora que ens envolta i la seva preservació.

5. QUI SOM

Xavier Parellada i Viladoms

- Tècnic jubilat del Servei de Fauna i Flora de la Generalitat de Catalunya entre 1983 i 2023.
- Membre de la Secció d'Ornitologia del Museu de Zoologia de Barcelona (1975-82) i soci fundador de DEPANA (1976).
- Soci fundador del CEB, membre de la junta entre l'any 1996 i 2022, i president del 2003 al 2020.

Jordi Corbalàn i Altademo

- Entre els anys 1983 i 1994 va ser membre del departament tècnic de la Federació Catalana d'Espeleologia, on va fer de monitor, instructor i director. També va participar en la creació i direcció de l'Escola Catalana d'Espeleologia, i va promoure la creació de la l'Escola Espanyola d'Espeleologia de la qual fou instructor.
- Membre del grup de camins del CEB des de l'any 2017.

Montserrat Palet i Piqué

- Llicenciada en Ciències Polítiques i Grau en comerç exterior.
- Ha treballat en acompanyament d'empreses i entitats pel seus processos de transformació, i en l'àmbit de la cooperació internacional al desenvolupament per organismes multilaterals a l'Amèrica llatina i Magreb.
- Gerent de Minyons Escoltes i Guies de Catalunya des de l'any 2016.

Carme Carbonell i Olivares

- Graduada en Humanitats.
- Membre de la Comissió d'Història de l'Hospital Clínic de Barcelona
- Autora del llibre: Història de les Urgències de l'Hospital Clínic de Barcelona, (Barcelona: Marge Books, 2022).
- Sòcia del CEB des de 2006

Jordi Dolz i Abadia

- Arquitecte jubilat. Professional liberal entre 1985-2022
- Regidor d'Obres i Urbanisme del ajuntament de Begues entre 2007 i 2011
- Membre de la junta del CEB com a vocal entre l'any 2000-2007 i 2011-2025

Sílvia Ruiz i Boqué

- Doctora Enginyera de Telecomunicació i professora de la UPC.
- Co-fundadora de la plataforma SOS Baix Llobregat i l'Hospitalet.
- Membre de la junta com a secretària i vocal de comunicació 2019-2025.

Francesc Sánchez i Garcia

- Llicenciat en història.
- Membre de la junta del CEB des de 2001, havent estat vocal i secretari entre 2001 i 2004
- Regidor de Cultura del ajuntament de Begues entre 2007 i 2011.

6. PRESSUPOST 2026

Pressupost 2026				
Pressupost CENTRE D'ESTUDIS BEGUETANS				
INGRESSOS				
Codi	Nom partida		Pressupost 2026	% Pressupost 2026
1	Subvencions		1.200,00 €	20%
1.1	Ajuntament de Begues		1.200,00 €	20%
1.2	Generalitat de catalunya		- ,00 €	0%
2	Recursos propis		350,00 €	6%
22	Taquilles inverses		200,00 €	3%
23	Quotes entitats associades		150,00 €	2%
3	Quotes socis		3.105,00 €	51%
4	Venda de publicacions		300,00 €	5%
5	Cobraments pendents del 2025		1.091,32 €	18%
5.1	Resta subvenció Ajuntament Begues 2025		810,32 €	13%
5.2	Retorn dipòsit ús espais municipals		100,00 €	2%
5.3	Resta subveció Generalitat 2025		181,00 €	3%
TOTAL INGRESSOS			6.046,32 €	100%
DESPESES				
Codi	Nom partida		Pressupost 2026	% Pressupost 2026
6	Estructura i funcionament		879,00 €	15%
6.1	Despeses financeres		600,00 €	10%
6.2	Renovació certificat digital		29,00 €	0%
6.3	Despeses imprevistes		250,00 €	4%
7	Quotes i aportacions altres entitats		767,00 €	13%
7.1	SOS Baix Llobregat		50,00 €	1%
7.2	CCEP		125,00 €	2%
7.3	Patronat Sant Galderic		25,00 €	0%
7.4	Centre d'estudis comarcals		77,00 €	1%
7.5	Associació Pedra seca i arquitectura		40,00 €	1%
7.6	Llibres actes Eramprunya		300,00 €	5%
7.8	Noves entitats		150,00 €	2%
8	HISTÒRIA		40,00 €	1%
8.1	ARQUEOLOGIA I HISTÒRIA		20,00 €	0%
8.2	MEMORIA ORAL I HISTÒRIA		20,00 €	0%
9	PATRIMONI I NATURA		1.500,00 €	25%
9.1	PEDRA SECA I ARQUITECTURA RURAL		200,00 €	3%
9.2	NATURA		300,00 €	5%
9.3	ARQUITECTURA I ESTUDI DE PROJECTES		200,00 €	3%
9.4	CAMINS HISTÒRICS		800,00 €	13%
	DOCUMENTAL CAMÍ RAL	580		
	CAMINADA CAMI RAL	100		
	MANTENIMENT I RECUPERACIÓ DE CAMINS	120		
10	RECERCA ARXIU I DOCUMENTACIÓ		150,00 €	2%
11	COMUNICACIÓ		200,32 €	3%
11.1	EIXARMADA I PUBLICACIONS		150,00 €	2%
11.2	WEB		50,32 €	1%
11.3	ALTRES PRUBLICACIONS		- ,00 €	0%
12	ACTIVITATS TRANSVERSALS		2.510,00 €	42%
12.1	FORUM DE L'ESPLUGA		100,00 €	2%
12.2	CINE FORUM		200,00 €	3%
12.3	TRIVAL		600,00 €	10%
12.4	ACTIVITATS MUSICALS		600,00 €	10%
12.5	JOCS DE TAULA		60,00 €	1%
12.6	XERRADES AL MUR		350,00 €	6%
12.7	CELEBRACIÓ 30 ANIVERSARI CEB		600,00 €	10%
TOTAL DESPESES			6.046,32 €	100%
RESULTAT (ingressos - despeses)			0,00	