

AL·LEGACIONS AL PLA DIRECTOR URBANÍSTIC METROPOLITÀ

Xavier Parellada i Viladoms, amb DNI num. [REDACTED] com a president i en representació del Centre d'Estudis Beguetans (CEB), presentem al·legacions al **document de Pla Director Urbanístic Metropolità (PDUM)**, aprovat inicialment per segona vegada pel Consell Metropolità de l'AMB el 10 de febrer de 2026 i publicat al BOPB el 12 de febrer, al DOGC el 13 de febrer i al BOE el 4 de març de 2026 i en exposició pública des del 5 de març de 2026 durant 45 dies hàbils.

INTRODUCCIÓ

El PDUM afecta a un territori de 636 km² que representa el 2% de la superfície de Catalunya però on resideixen 3.398.219 persones, aproximadament el 43% de la població del país.

El document aprovat inicialment per segona vegada *aspira a plasmar espacialment un model de desenvolupament urbanístic Metropolità* i diu que té com a premissa de partida *donar resposta a les necessitats de la població metropolitana basant-se en les capacitats del territori*.

La clau rau, doncs, en dos aspectes:

- Quines són les necessitats de la població metropolitana.
- Quina és la capacitat del territori.

Al nostre parer ambdós s'interpreten erròniament al PDUM, atès que és imprescindible fer aquesta interpretació dins el context de crisi climàtica i de biodiversitat, i complint els objectius ambientals proposats pel propi PDUM.

PRIMERA: RADIALITAT I CENTRALITAT

Amb el PDUM es vol trencar amb la centralitat i radialitat de la ciutat de Barcelona repartint millor els recursos i oportunitats dins l'AMB.

Algunes dades:

1. L'AMB és qui té més àrees superpoblades de l'estat espanyol, i, en concret, l'Hospitalet és la ciutat més densa d'Europa (53.119 persones/km²) i amb tendència a augmentar si s'executa el Pla Director Urbanístic del Biopol/Granvia.
2. L'estat espanyol és el que té més desequilibri demogràfic, el que agrupa més àrees superpoblades d'Europa i també el que té el major percentatge de superfície deshabitada d'Europa. A la figura 1 veiem que aquest mateix discurs pot aplicar-se a Catalunya: tenim una petita àrea amb superpoblació (amb tots els efectes ambientals i de salut adversos que això comporta) i una gran part del territori gairebé buit i que segons les previsions continuarà buidant-se.
3. El PDUM fa un estudi d'evolució de població agafant les previsions de l'IDESCAT. Amb les dades reals del mateix IDESCAT es demostra que aquestes previsions, quan són superiors a 3 anys, sempre són superiors al creixement real. Per tant, els models emprats necessiten factors de correcció a la baixa.

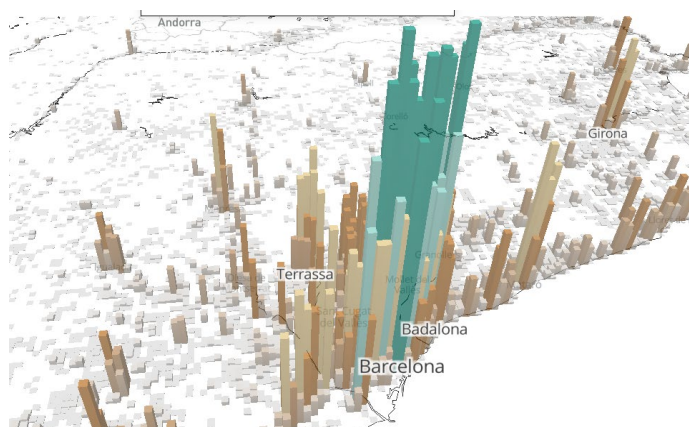


Figura 1: Mapa de densitat (habitants/km²), font: <https://stories.lavananguardia.com/no-utilizar/20210613/40664/el-kilometro-cuadrado-mas-poblado-de-europa>

Arguments:

1. És imprescindible trencar la centralitat de l'AMB dins el territori català repartint millor els recursos i oportunitats. Tal com indica el Pla Territorial General de Catalunya (PTGC, 1995), vigent fins el 2026 *“cal promoure el reequilibri de la població a tot el territori català en comptes de plantejar l'atracció i creixement de la zona metropolitana.”* El PTGC preveu la potenciació dels sistemes urbans de Lleida, Girona i Tarragona per trencar la centralitat i radialitat de la Regió Metropolitana. Dissortadament l'objectiu no s'ha complert: el desequilibri ha augmentat i el PDUM proposa seguir augmentant-lo.
2. L'explicació que diversos actors donen per justificar el creixement a l'AMB: *“és on hi ha més serveis, on ja hi ha les vies de comunicació, les infraestructures; és on resulta més econòmic créixer”*, deixa de ser certa si es considera l'elevat impacte ambiental d'aquest creixement i com empitjora la qualitat de vida de qui resideix a l'AMB.
3. A dia d'avui l'AMB té una mancança important de serveis i infraestructures, cal primer arreglar aquest dèficit abans de col·lapsar la població i malmetre l'ecosistema.
4. L'estat espanyol ha estat condemnat per la contaminació atmosfèrica de l'àrea metropolitana de Barcelona (i Madrid) per la Sentència de 22/12 de 2022 del Tribunal Superior de Justícia de la Unió Europea. Les persones que viuen a l'AMB tenen una qualitat de l'aire inferior a la que recomana l'OMS.
5. El Baix Llobregat té una densitat de població molt elevada (1.746 habitants/ km²). Densificar reduint els pocs espais verds i agraris propers als nuclis urbans és insostenible. La densificació obre la porta a constructors i fons voltor a un creixement insostenible des d'un punt de vista ambiental, en un context de crisi climàtica i de biodiversitat.

Petició:

1. *Promoure el reequilibri de la població a tot el territori català, tal com indica el PTGC vigent, en comptes de plantejar l'atracció i creixement a l'AMB.*
2. **Reparar el dèficit de serveis i infraestructures** que la població actual de l'AMB té avui en dia, abans de plantejar cap creixement.
3. **Reparar la contaminació atmosfèrica** que afecta a la salut de la població de l'AMB, abans de plantejar cap creixement.

SEGONA: EMERGÈNCIA CLIMÀTICA I DE BIODIVERSITAT

Arguments:

1. Ni el PGM (1976) ni el PTMB (2010) contemplen l'emergència climàtica ni l'esforç que és imprescindible fer per mitigar-la: la necessitat de protegir espais naturals i connectors biològics, l'aprofitament de l'aigua, les energies renovables, la reducció de contaminació atmosfèrica, la reducció i reaprofitament dels residus, etc.
2. Esperar fins que s'aprovi el POUmet - d'aquí uns 10 anys - , per prendre mesures, serà massa tard.
3. Quan s'aprofundeix en el text del PDUM, s'invalida a ell mateix: un nombre significatiu de les propostes, contradiuen l'estudi ambiental aprovat també pel Consell Metropolità.

Petició:

1. *Que el PDUM només accepti com a viables les obres i **plans urbanístics que compleixin els 8 objectius ambientals** identificats com a clau pel propi PDUM, que són:*
 - a. *Preservar espais que garanteixen la regulació del cycle de l'aigua a l'AMB.*
 - b. *Garantir la funcionalitat ecològica de la infraestructura verda com a sistema de suport del territori.*
 - c. *Reconèixer el sòl agrari com a element fonamental de la metròpolis.*
 - d. *Assolir una mobilitat sostenible i eficient.*
 - e. *Potenciar l'eficiència urbana.*
 - f. *Preservar els sòls d'activitat econòmica.*
 - g. *Reduir les externalitats dels cycles metabòlics per millorar la qualitat de vida de la població.*
 - h. *Mitigar les emissions de la metròpoli, adaptar-se al canvi climàtic i ser resilents.*
2. *Que en primer lloc s'executin tots aquells aspectes del PDUM que milloren la qualitat de vida de les persones que viuen a l'AMB – com per exemple la rehabilitació de barris o la millora de la mobilitat del transport públic, de les bicicletes i dels vehicles de mobilitat personal no contaminants -, i un cop s'hagi comprovat la seva efectivitat real, és plantegi novament la necessitat i construcció de nous habitatges.*

TERCERA: MODEL CENTRAT EN EL CREIXEMENT

Arguments:

1. El Baix Llobregat és la segona comarca catalana en densitat de població (1715 hab/ km²), únicament superada per el Barcelonès. Té una població de 850.605 habitants (2024).
2. El PDUM defineix un model de creixement urbanístic expansionista; la projecció pel 2050 implica construir 220.000 habitatges nous; més de la meitat al Baix Llobregat.
3. Algunes poblacions multipliquen per 10 el creixement associat al planejament vigent.
4. La xifra de construcció és superior: s'hi haurien de sumar els plans urbanístics de les poblacions del Baix Llobregat que no són a l'AMB: Abrera, Castellví de Rosanes, Collbató, Esparreguera, Martorell, Olesa de Montserrat, Sant Esteve Sesrovires i Vallirana.
5. El creixement al Baix Llobregat els darrers tres anys (2022-24) ha estat superior als anys anteriors (8.200 persones/any). Fins i tot suposant que es mantingui aquesta tendència (dubtós degut a la crisi entrant) i considerant 2,3 persones per habitatge (estimació pessimista) la xifra d'habitatges necessària és molt inferior a la proposada pel PDUM.

6. El creixement proposat pel PDUM és incompatible amb els 4 eixos que segons els redactors guien les propostes i que són: a) que la infraestructura verda sigui el principal condicionant, b) que hi hagi més equilibri i integració amb els espais oberts, c) que millori la qualitat de vida de les ciutadanes, reduint els impactes ambientals, d) millor adaptació al canvi climàtic, reaprofitament dels recursos i una economia més sostenible.

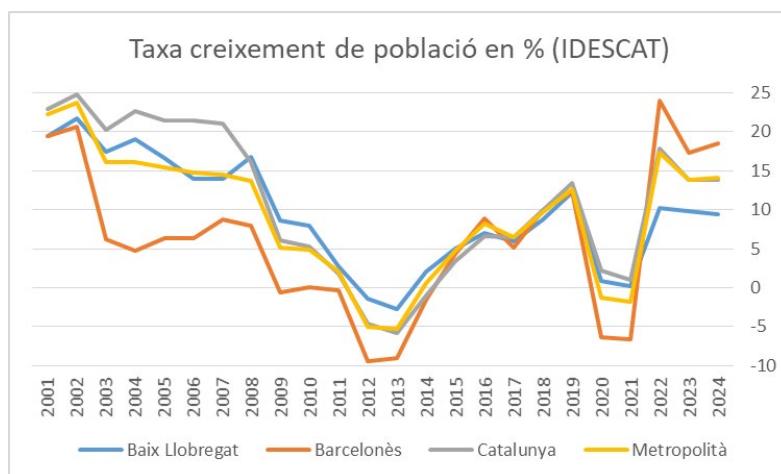


Figura 2: Taxa de creixement de la població en %, font IDESCAT

Petició:

1. *Enfocar els canvis a millorar la qualitat de vida de la població de l'AMB com objectiu principal del PDUM, i un cop s'hagi aconseguit, replantejar el creixement.*

QUARTA: IMPRECISIÓ EN ELS CÀLCULS D'EVOLUCIÓ DE POBLACIÓ I NECESSITAT D'HABITATGE

Arguments:

1. L'estudi que fa el PDUM de creixement de població es basa en la projecció de població extrapolada a partir de les dades a 1 de gener de 2024. El mateix IDESCAT diu que dels tres escenaris analitzats el més realista és el mig. Aquest estudi no és prou realista atès que com es pot veure a la figura 2, el 2024 la taxa de creixement és molt elevada (des del 2008 només hi ha hagut dos anys amb una taxa igual o superior a aquesta, el 2019 i el 2023). Per tant, encara que l'estudi projecti tres escenaris (pessimista, mitjà i optimista) ho fa des d'unes dades inicials molt optimistes en quant a creixement.

Població	2024	2050 Baixa	2050 mitja	2050 alta
RM	5.348.800	5.316.400	5.767.700	6.234.400
AMB	3.398.200	3.339.100	3.581.700	3.816.700
Baix Llob	850.605	837.831	917.374	996.414

Taula 1: Segons les dades IDESCAT i el model de previsió PDUM, segona aprovació inicial (febrer 2026)

Població	2021	2046 Baixa	2046 mitja	2046 alta
RM	4.925.474	4.714.236	5.419.546	5.937.363
Baix Llob	832.374	795.979	941.080	1.069.245

Taula 2: Segons les dades IDESCAT i el model de previsió PDUM, primera aprovació inicial (desembre 2023)

2. Tot i aquest optimisme, les xifres són inferiors a les aprovades en el PDUM de finals de 2023. Comparant les Taules 1 i 2, realitzades amb 2 anys de diferència (inici 2026 i finals 2023) ja es pot observar canvis significatius en les prediccions a llarg termini. Agafant les dades de previsió mitja, al Baix Llobregat es preveu una població de 917.374 persones el 2050, quan fa dos anys es preveien 941.080 persones el 2046. Les xifres han variat en 23.706 persones a la baixa, la qual cosa ja implicaria 10.400 pisos menys dels previstos a la primera aprovació inicial del PDUM.
3. La figura 3 mostra les prediccions de l'IDESCAT realitzades els anys 2002, 2008 i 2013 sobre la població que hi hauria al Baix Llobregat el 2015. La darrera columna (2015) és la de la població real. Com es pot observar com més allunyada és la predicció més gran és l'error que es comet. Totes les series de prediccions que hem consultat, són excessivament optimistes en quant al creixement i en conseqüència en quant al nombre d'habitatges necessaris. Si a 13 anys vista els models ja no funcionen (un error de 155.841 persones sobre un total de 799.977 és un error molt important), és poc fiable una predicció pels propers 30 anys. Si aquesta previsió s'hagués convertit en habitatges, s'haurien construït uns 50.000 habitatges innecessaris (Fig.4).

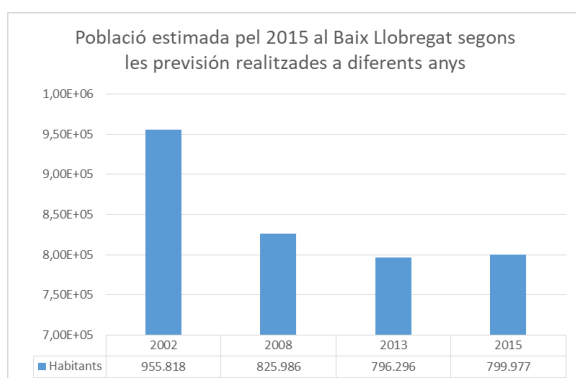


Figura 3: estimacions fetes el 2002, 2008 i 2013 de quin seria la població l'any 2015.

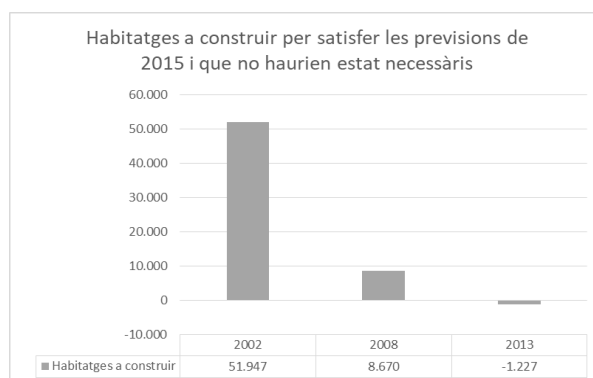


Figura 4: habitatges segons les prediccions pel 2015 i que no haurien estat necessaris

Petició:

1. **Corregir les dades a la baixa, contemplant models més realistes i no basats en els anys de creixement urbanístic per dissenyar els models a aplicar.**
2. **Contemplar el condicionant de forta crisi que tots els experts avisen que tindrem els propers anys i planificar com a més realista un escenari entre el baix i el mitjà, com a més probable.**
3. **No es pot planificar la construcció d'habitatge a tants anys vista i que on s'ha de posar l'èmfasi és a la rehabilitació i a facilitar la partició d'habitatges de grans dimensions per fer habitatge plurifamiliar.**

CINQUENA: MOBILITAT I QUALITAT DE L'AIRE

Argument:

1. El potencial increment de població i l'augment d'activitat econòmica previstos al PDUM (220.00 habitatges nous) impliquen més contaminació. Davant aquest fet el PDUM diu que afavoreix una reducció d'emissions respecte el potencial que s'esdevindria sense el

PDUM. El PDUM preveu un increment del 13% en el nombre de desplaçaments diaris associats a l'increment de població. Explica que actualment al territori metropolità es duen a terme al voltant d'uns 12,5 milions de desplaçaments diaris (un 29,3 % en vehicle privat, un 20,3% en transport públic, la resta és mobilitat activa).

2. Afirma que l'objectiu del PDUM és reduir en un 42%, respecte la situació actual, l'ús de vehicle privat i incrementar en un 62% els desplaçaments en transport públic. Ho compartim.
3. Segons l'estudi que fa el PDUM, actualment s'emeten les dades contaminants de la Taula 3 i també es mostra la previsió de creixement (en %) segons tres escenaris :

Emissions	Actuals (en tones)	Increment Escenari Tendencial (%)	Increment PDUM sense millora (%)	Increment PDUM amb millora
NOx	7.531	11	23	-35
PM ₁₀	560	11	24	-38
PM _{2,5}	362	11	24	-38

Taula 3: increment d'emissions de partícules contaminants associades a l'increment de mobilitat

Es a dir, si continuem creixent com fins ara, les emissions s'incrementaran en un 11% respecte la situació actual; si creixem segons el nombre d'habitatges que preveu el PDUM sense dur a terme cap pla de millora de mobilitat, les emissions augmentarien un 23% respecte la situació actual. En canvi si creixem segons el nombre d'habitatges previst al PDUM i alhora es posen en pràctica les mesures de mobilitat previstes al PDUM – que potencien el transport públic -, les emissions es reduiran un 35% respecte la situació actual. Amb això afirmem que millorarà la qualitat de l'aire al territori metropolità i ens aproximarem als límits màxims recomanats per l'OMS (Organització Mundial de la Salut).

Petició:

1. *és coneguda la baixa qualitat de l'aire dels que vivim i/o treballem a l'Àrea Metropolitana, amb una sentència condemnatòria de la Unió Europea per executar-se i per aquest motiu coincidim en que és **urgent una millora**. No cal esperar a que hi hagi 200.000 habitatges nous.*
2. *No té sentit afirmar que es resoldran els problemes de la població futura si no s'és capaç de resoldre els de la població actual. Cal aturar tots els plans urbanístics previstos, **invertir els recursos en la millora de la xarxa de transport públic fins que s'acompleixin els objectius del PDUM i les recomanacions de la OMS per a la població actual** (una reducció del 42% del vehicle privat i un increment del 62% en l'ús del transport públic).*
3. *Tenint en compte que moltes de les competències (i la dotació) relacionades amb la mobilitat i el transport no recauen en mans de l'AMB, això és especialment crític. No es pot, sota cap concepte, empitjorar les condicions de vida de la gent. **Fins que no s'arribi en aquests límits amb la població actual, no plantejar un increment de població.***

SISENA: CONTAMINACIÓ ASSOCIADA A LA CONSTRUCCIÓ

Argument:

1. L'estudi ambiental no contempla l'increment de gasos d'efecte hivernacle (CO₂) emesos vinculats a tot el procés de construcció de nou habitatge, en especial a les àrees de transformació d'interès metropolità, naus industrials, grans infraestructures i vies de comunicació. Avui en dia és impensable dissenyar cap pla sense contemplar-ho.

Petició:

1. *que l'estudi ambiental inclogui les emissions de CO₂ associades a totes les obres previstes al PDUM*
2. *Generar un mapa de l'AMB que representi quina serà la contaminació associada, acumulada als nivells que actualment ja tenim de CO₂ vinculats a la presència de l'abocador de la Vall de Joan i altres. Fins que aquest estudi no estigui fet, sigui públic i es pugui analitzar, aturar la construcció dels projectes urbanístics de tot el territori, ja que pot representar un greu risc per a la salut de les persones que actualment vivim a l'AMB.*

SETENA: DIRECTRIUS D'EMERGÈNCIA CLIMÀTICA I AIGUA

Argument:

1. només es pot fer una lectura i anàlisi del PDUM des del context d'emergència climàtica, crisi de biodiversitat i sequera extrema en que ens trobem immersos. L'any passat vam patir les temperatures més elevades i restriccions d'aigua a la majoria de poblacions catalanes. L'estudi ambiental del PDUM diu que l'increment de la temperatura mitjana serà d'entre 1,9-4 graus a final de segle i augmentaran de forma rellevant les nits tòrrides i tropicals. També que la precipitació mitjana anual podria reduir-se fins a un 19% amb períodes més llargs de sequera i més recurrència de pluges intenses.
2. El PDUM diu que l'increment de població i habitatges comportarà un increment del 15% en el consum d'aigua.
3. Segons l'estudi d'Aigua és Vida s'estima una disminució de la disponibilitat d'aigua per l'AMB del 22% aproximadament per al 2051. És urgent gestionar bé la demanda abans de planificar creixements urbanístics i econòmics.

Petició:

1. *Que abans d'incrementar el parc d'habitatges es complexin les 43 propostes sobre l'aigua a l'AMB que fa el col·lectiu Aigua és Vida, es reduïxin les fuites a les canonades, es potenciï el reaprofitament d'aigua de les depuradores, i es segueixin els passos per remunicipalitzar l'aigua per fer una millor gestió d'un bé escàs i imprescindible..*
2. *Segons el PDUM els aqüífers aporten un 20% de l'aigua potable d'abastament i són estratègics davant un possible dèficit de recursos d'aigua futurs. Per tant cal garantir que el PDUM preservi les zones de recàrrega dels aqüífers, i especialment la de l'aqüífer profund del delta del Llobregat i una estratègia per aconseguir-ho es potenciar de manera generalitzada la permeabilitat del sòl, aturant alguns plans urbanístics.*

3. *S'han de prendre decisions valentes pensant en el bé comú i a mig-llarg termini. I s'ha d'assumir que un model centrat en el creixement urbanístic i la sobreexplotació econòmica és insostenible i irresponsable.*

VUITENA: L'INCREMENT DE RESIDUS

Argument:

1. El PDUM estima que degut a l'increment de població i habitatges hi haurà un increment d'entre l'11 i el 14% en els residus generats. Per resoldre el problema planteja la construcció de noves plantes de tractament, orgànic, triatge, ecoparcs, residus secs i espais per triturar la fracció vegetal.
2. Begues és el municipi de l'AMB que més residu vegetal genera.

Petició:

1. *que es qualifiqui un terreny per instal·lar a Begues una **planta per triturar i tractar la fracció vegetal que podria ser emprada com a "mulch" per les zones verdes, jardins privats i altres.** No sols s'evitaria la contaminació associada al transport amunt i avall amb camions, sinó que generaria llocs de treball. Estudiar si es podria complementar amb una planta per tractament de la fracció orgànica per generar compostatge.*

NOVENA: S'OBLIDA D'UN CONNECTOR PASSERA ESTRATÈGIC A LA ZONA DELTA

Argument:

1. Un dels àmbits dels quatre en els que el PDUM classifica els espais oberts és el dels Connectors passera: actuen com a passera d'hàbitat afavorint la connectivitat ecològica. En situar-se en entorns urbanitzables o amb alta presència d'infraestructures, requereixen d'una protecció addicional enfront a la pertorbació per garantir funcions com la pol·linització o la dispersió de llavors entre àrees nucli. El PDUM n'identifica quatre i oblida l'únic connector biològic entre el Garraf i els espais naturals del Parc Agrari del Baix Llobregat.
2. Sabent que, a més, és una zona emprada com a connector per l'àliga cuabarrada (espècie protegida classificada "En Perill" al Catàleg d'Espècies Amenaçades de Catalunya), l'amplada no hauria de ser inferior a 1 km per tal de garantir-ne la continuïtat funcional. Cal desclassificar els terrenys del Pla de Ponent on encara no s'ha construït i convertir-los en sòl no urbanitzable.

Petició:

1. ***Protegir l'únic connector biològic entre els espais protegits del Garraf i la plana del Delta** que figura tant als mapes com al document de "Cartografia de la connectivitat ecològica a Catalunya", realitzat pel Departament de Territori i Sostenibilitat de la Generalitat de Catalunya (març de 2019), així com al Pla Territorial Metropolità de Barcelona (abril 2010).*

2. *Aquest connector oficialment reconegut ha de tenir una amplada suficient per a garantir la connectivitat de tota mena de fauna, especialment pel fet que és el darrer connector que queda en els 12 km de zona de contacte. El Pla de Ponent de Gavà no respecta el connector, no deixa un marge suficient i fins i tot hi construeix al damunt. **Aturar immediatament el Pla de Ponent, desclassificar els terrenys on encara no s'ha construït i convertir-los en sòl no urbanitzable per preservar el connector i la zona d'alt valor natural i agrícola.***

https://mediambient.gencat.cat/web/.content/home/ambits_dactuacio/patrimoni_natural/connectivitat_ecologica/guia_interpretativa.pdf

http://www.gencat.cat/territori/plans/PTMB_ aprovacio_definitiva/05_AVALUACIO_AMBIENT_AL ESTRATEGICA/05_2_ISA_PTMB/Annex_2.pdf

DESENA: PRESERVAR I AUGMENTAR EL SÒL AGRARI

Argument:

1. En els darrers 60 anys s'ha urbanitzat el 30% del territori de l'AMB i s'han perdut tres quartes parts dels terrenys agrícoles
2. El PDUM indica que el 50,8% del total de la superfície de l'AMB es classifica com espais oberts (32.430 ha). Cal tenir en compte però que el 45% de la superfície de l'AMB té un pendent superior al 20% i que del sòl no urbanitzable, únicament el 6,9% té pendents inferiors al 20%. Aquest fet condiona enormement les terres que es poden dedicar a l'agricultura i fa imprescindible que es preservi tota la zona de la plana del Delta, desclassificant-la i incorporant-la com espai obert zona plana agrària.

Petició:

1. *Que passin a formar part de la **plana agrària totes aquelles terres en terreny pla que es conreen o que s'han conreat en el passat i que avui en dia formen part de de Plans Urbanístics i que seran urbanitzades, com per exemple una bona part del Pla de Ponent (damunt d'una de les terres més fèrtils de la zona), el Pla Ribera-Salines, etc.***
2. *Implementar **actuacions de regeneració agrària** per millorar la funcionalitat en entorns vulnerables per la pressió periurbana.*
3. *Reduir les externalitats dels cicles metabòlics per millorar la qualitat de vida de la població. Aquesta proposta no és més que ser conseqüent amb el que el mateix PDUM diu "la plana agrària esdevé un actiu **d'importància estratègica** per a l'AMB i per a l'assoliment d'un model que tendeixi a la seva sobirania alimentària" amb productes de proximitat, qualitat i elevada productivitat.*

ONZENA: HABITATGE SOCIAL I ZONA D'HABITATGE TENS (BEGUES)

Argument:

1. L'AMB pateix de manera especialment punyent els efectes dels augments del preu de l'habitatge, tant de compra com de lloguer. Aquests augments, posats en relació amb uns salaris mitjans que no creixen al mateix ritme, generen grans dificultats d'accés,

- manteniment i permanència a l'habitatge a capes cada vegada més extenses de la població, fins a derivar en situacions d'emergència habitacional.
2. La Llei 18/2007 de 28 de desembre, del dret a l'habitatge i el desplegament d'aquesta mitjançant el Pla territorial sectorial d'habitatge de Catalunya (PTSH 2016-2030), aprovat el 22 d'octubre de 2024, estableix que tots els municipis amb demanda forta i acreditada han de complir en 20 anys l'objectiu de solidaritat urbana (un 15% dels habitatges principals destinats a polítiques socials i d'aquests, com a mínim la meitat, ha de ser de lloguer social). Altres propostes del PTSH són: destinar a lloguer social l'habitatge desocupat, polítiques de mediació, adquisició de l'ús o la propietat d'habitatges de bancs i grans tenidors, etc.
 3. El PDUM planteja estratègies per blindar un 12,6% del parc d'habitatge nou que formarà el parc assequible estable, al que si s'hi sumen les actuacions sobre el parc existent.

Petició:

1. *L'abril de 2024 el govern de la Generalitat va **ampliar el nombre de municipis de Catalunya declarats com a àrees d'habitatge tens, i hi va incloure Begues. Cal modificar el redactat del PDUM, que diverses vegades menciona que Begues és l'únic municipi de l'AMB que no està inclòs. Això és especialment important perquè Begues és dels municipis en els que menys del 5% del parc d'habitatge es dedica a polítiques socials la mitjana dels preus de lloguer supera els 1.000 €/mensuals i cal revertir-ho***
2. *Fer efectives les **propostes del PTSH que no impliquen la construcció d'habitatge nou** com són destinar a lloguer social l'habitatge desocupat, l'adquisició de l'ús o la propietat dels habitatges en mans de bancs i grans tenidors, especialment els que són buits, establir polítiques de mediació i la declaració d'àrees dedicades al dret de tanteig i retracte.*
3. *Que el PDUM respecti el que el mateix PDUM diu: **promoure i imposar un nou model urbà fonamentat en la rehabilitació enfront de l'expansió.***

DOTZENA: REVISIÓ PLANS URBANÍSTICS MASSA ANTICS A BEGUES

Argument:

1. El PGO de Begues (1997) preveia 11 PP a desenvolupar en 8 anys. Només s'han desenvolupat 2: Mas Pasqual i la Parellada. La resta són massa antics i no contempen la situació mediambiental actual.
2. Donada la incertesa sobre el PDUM i les normes urbanístiques que aprovarà el POUmet, els plans urbanístics no executats a Begues s'haurien de declarar caducats, a fi de no hipotecar o condicionar el que diguin les noves directrius que hauria de ser millor per a tota la ciutadania.
3. S'ha de comprovar que els espais de creixement no puguin afectar a valors agraris.

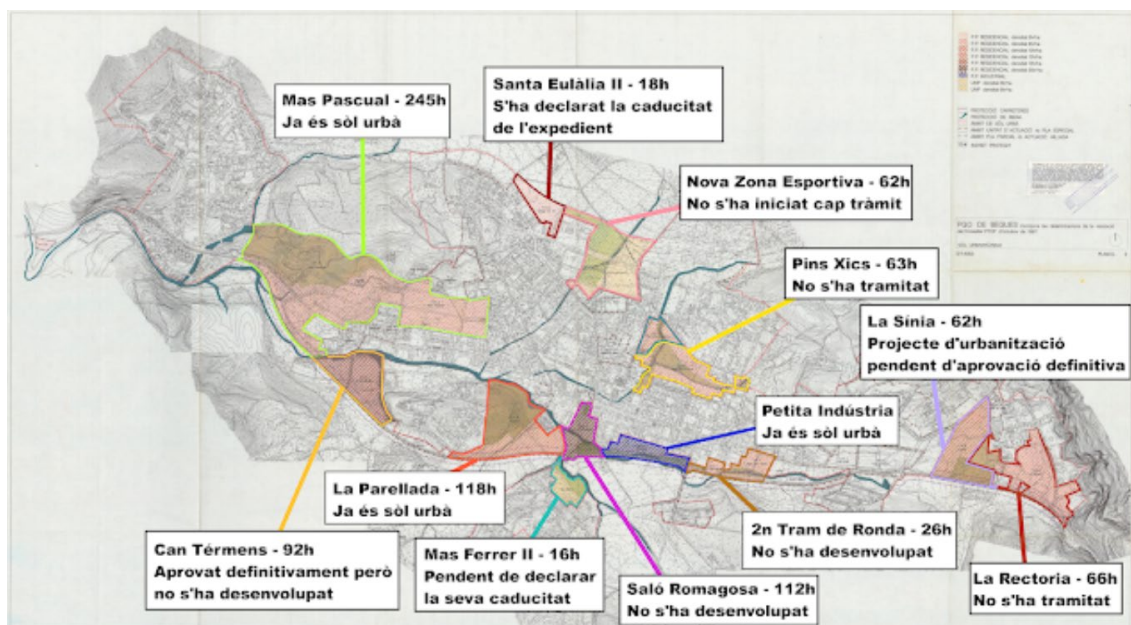


Figura 5: font Jordi Dolz, mapa realitzat el 2020

<https://tombarlaiqua.blogspot.com/2020/05/declaracio-de-caducitat-dels-plans.html>

Segons les dades del Registre de Planejament Urbanístic de Catalunya, els diferents Plans Parcials i Unitats d'Actuació que hi ha al municipi són:

1- L'Escorxador	33 habitatges de protecció oficial + 7 lliures (MPPGO n.27 de 2020). Cartell des de 2015. reactivat el 2026. Problemes d'inundabilitat.
2. Aparcament Centre Cívic	16 habitatges de protecció oficial (MPPGO n.13 2009). Aturat des de 2011.
3. PP4 - El Grec - La Parellada	108 habitatges, la majoria construïts+16 HPO pendents. Murs i garatges a peu de carrer (contrari al model de Begues).
4. SUNP - Mas Ferrer 2	15 habitatges de protecció oficial + 14 lliures (MPPGO n.15 de 2011). És l'únic projecte a l'altra banda de la variant-2011
5. PP3 - Saló Central Romagosa	112 habitatges
6. PP1 - Segon tram de la Ronda	26 habitatges. No iniciat.
7. UA3 - Ca n'Amell 3	6 habitatges. Tramitació incompleta i aturada-2009
8. PP2 - La Sínia	62 habitatges unifamiliars. Tramitació incompleta i aturada-2004
9. PP9 - La Rectoria	66 hab. No iniciat.
10. UA2 Can Amell 2	49 habitatges unifamiliars amb jardí (grans parcel·les). S'està reactivant.
11. PPU Avinguda Mediterrània Nord	8 habitatges de protecció oficial + 8 habitatges lliures.
12. PP - Pins Xics Llevant i Ponent	49 + 14 habitatges respectivament. Part en zona inundable. No tramitat.

13. PU - Club de Begues	Modificació puntual PGO. 44 habitatges (2014). Aturat.
14. PMU UA 9 - Can Pau Martí	28 habitatges adossats.
15. SUNP1 - Nou Centre Esportiu	62 habitatges (aprox. 50% unifamiliars i 50% pisos) + Ampliació de la zona esportiva. No programat. Es beneficia del desplaçament de la línia elèctrica.
16. PP10 - Santa Eulàlia 2	20 habitatges unifamiliars. Caducat des de 2019.
17. PP6 Mas Pasqual	<i>Pla urbanístic més gran de Begues (245 habitatges a 4 vents), la majoria construïts. Problemes d'impermeabilització del sòl que generen problemes d'inundació al Camí Ral.</i>
18. Pla Especial MPPG23 Barri Campamà	Barri Campamà + Can Tèrmens. 6 habitatges. Zona inundable. Aturat. Dues tramitacions fallides (2016, 2020).
19. PP5 - Can Tèrmens	92 habitatges. Bona part en zona inundable. Aturat-2004

Taula 4: plans urbanístics a Begues

Descomptant el que ja s'ha edificat (en itàlica) queden uns 743 habitatges per construir. Hi ha plans, com per exemple el de Mas Ferrer (figura 5) que estenen el límit del municipi i que a més es construiran en un barri on no hi ha ni una zona verda.

Altres, com el de Santa Eulàlia 2, també estenen els límits del municipi i a més es construirà habitatge en el que ara són camps de vinya.



Figura 7: PP Santa Eulàlia 2 (20 habitatges)

Igual passa amb els plans de la Rectoria i la Sínia i can Tèrmens i can Amell 2. Altres però, ocupen terrenys urbans en el centre del poble i no tindria cap sentit aturar-los, com són Pins Xics 1 i 2, Saló Romagosa, UA l'Escorxador, etc. Tot i així veurem a l'al·legació següent que n'hi ha que es veuen afectats pel risc d'inundació.

Petició:

1. Tot i que sabem que no és competència del PDUM, estaria bé que **el text aprovat inclogués un apartat on es recomani a tots els municipis la revisió completa d'aquells**



Figura 6: PP Mas Ferrer (30 habitatges)

plans urbanístics no executats i que tinguin més de 15 anys, amb la possibilitat fins i tot de desclassificar aquells que siguin extensius i no tenen un projecte redactat.

2. **Reconduir les propostes inicials dels Plans Parcial a nous models de zonificació i ordenació més sostenibles, amb edificacions més compactes, al menys una part, menys vials, més zones verdes i ubicacions més adients pels espais destinats a equipaments i a habitatges de promoció pública de forma pactada amb el propietari.**
3. **Dels plans que no tenen encara aprovació inicial, permetre únicament els que són a zona centre, no expandeixin els límits de la zona urbana i no són a zones inundables. La resta s'haurien de desclassificar. Desclassificar l'únic pla que és en zona urbana no delimitada.**
4. **Permetre que solars molt grans a zones urbanes consolidades així com edificacions unifamiliars d'una gran superfície puguin trobar solució, canviant la clau urbanística i els usos de manera que permeti fer habitatge plurifamiliar. Facilitar la subdivisió de cases existents garantint una superfície mínima i sense afectar el patrimoni (façanes d'edificis catalogats). Contribueix a donar un ús a habitatges actualment buits, redueix l'increment de nous edificis i reduiria els preus.**

TRETZENA: ZONES INUNDABLES A BEGUES

Argument:

1. A Begues, al igual que a moltes altres poblacions s'ha construït en zona inundable. Avui en dia, coneixent els riscos que ens esperen associats al canvi climàtic seria d'una gran irresponsabilitat construir en zona inundable. No s'ha d'admetre cap afectació a les zones inundables representades en el mapa següent:

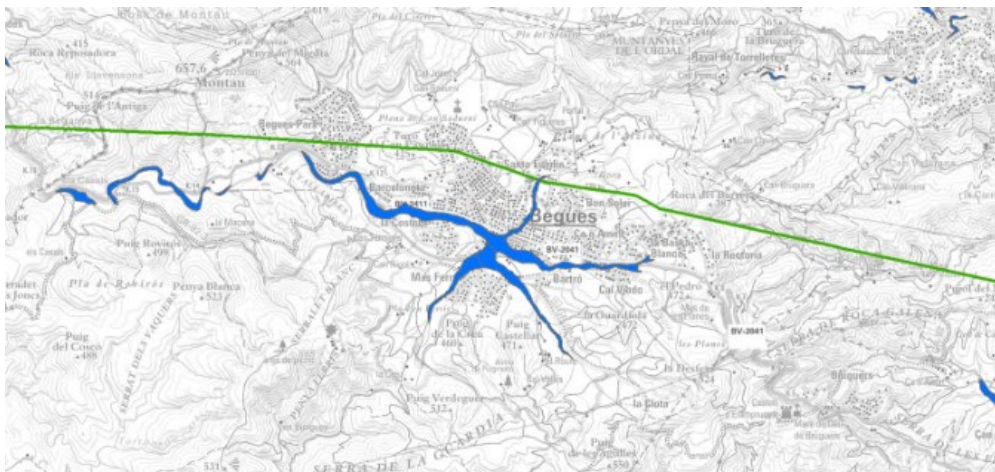


Figura 8: zones inundables segons el Pla especial d'emergències per inundacions (INUNCAT), de Protecció Civil de Catalunya

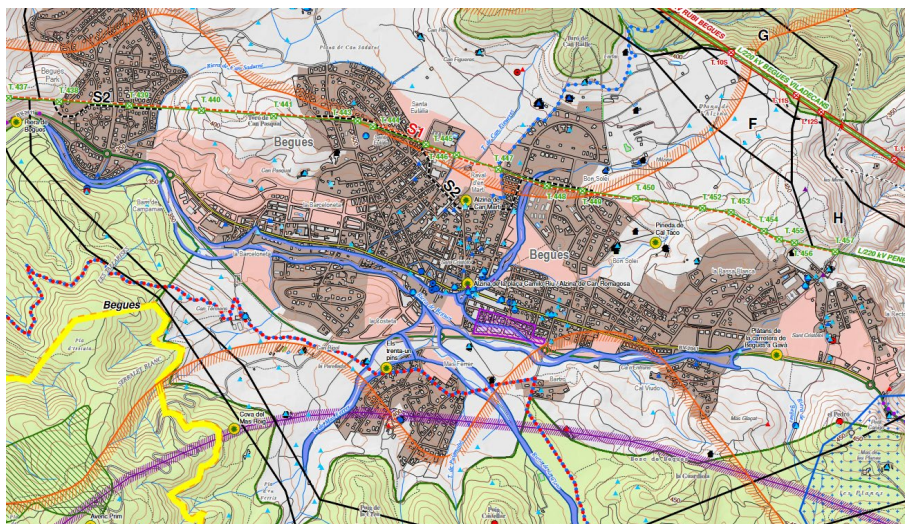


Figura 9: perímetre (en color blau) de la zona inundable. Font INUCAT.

2. L'estudi d'inundabilitat realitzat per l'Agència Catalana de l'Aigua l'any 2005 sobre la inundabilitat de la riera de Begues, indica que s'han de prendre mesures especials en els àmbits de La Parellada, Can Tèrmens, Saló Central Romagosa i Barri Campamà.
3. També la UA l'Escorxador és a una zona on cada cop que hi ha pluges intenses s'inunden els pàrquings de les cases properes, i per tant és molt delicat i no és aconsellable construir el pàrquing soterrat sota de la zona verda que es preveu en aquesta UA.
4. Si l'administració permet la construcció a zones inundables (que ja es van inundar en els dos aiguats que ha patit Begues), a més de posar al promotor totes les condicions necessàries per a evitar que un aiguat afecti aquests habitatges, ha d'advertir del risc als compradors i assumir tots els perjudicis que pugui causar un aiguat, inclosa la pèrdua de vides humanes.
5. A més, no es poden contradir les directrius per al planejament urbanístic que prohibeixen construir en sòl inundable, tal i com disposa l'article 9.2 del Text refós de la Llei d'urbanisme.

Petició:

1. *Fer un nou estudi d'inundabilitat a Begues.*
2. **Desqualificar els Plans urbanístics o la part d'aquests que quedin dins zones inundables.**
3. *En general no s'hauria de construir a cap zona de l'AMB que sigui inundable.*

CATORZENA: EL PDUM I EL SÒL NO URBANITZABLE A BEGUES

Argument: en el Sol No Urbanitzable serà d'aplicació directa el que fixa el PDUM.

Petició:

1. **Revisar la MPPGOU-28 (que té com a precedent la MPPGOU-9) dels usos en sòl no urbanitzable, ja que no és consistent amb l'escenari d'emergència climàtica en que ens trobem i no conserva de manera adequada els valors ambientals, naturals, patrimonials**

i paisatgístics del SNU de Begues. Aquesta MPPGOU-28 encara no ha estat aprovada provisionalment i seria bo aturar-la ja que permet usos que el PDUM no tolera com són la construcció de nou habitatge familiar al SNU vinculat a parcel·lacions i activitats ramaderes.

- 2. Una part important del sòl del municipi forma part del Garraf o de les Muntanyes del Baix. Són espais on s'ha de garantir la seva protecció. Creiem ja va sent hora que es **declari Parc natural el Garraf, Foix i Olèrdola** i creiem que es pot incentivar des del PDUM.*
- 3. **Protegir les muntanyes del Baix** que corren el risc de convertir-se encara més en **autopistes elèctriques**, cal ser conscients de que tot territori té un límit.*
- 4. Una bona manera de protegir tota la part baixa del Delta davant de futures agressions com ja va ser el desplaçament del riu en el seu dia, seria declarar-la també **parc natural i potenciar exclusivament els usos agraris**.*

QUINZENA: DEFICIÈNCIES ENERGÈTIQUES EN ELS HABITATGES DE BEGUES

El PDUM indica que gran part dels habitatges de Begues són anteriors a 1980 (el 68% dels habitatges de l'AMB ho són) i que per tant cal mecanismes de rehabilitació per millorar la seva eficiència energètica o resoldre problemes d'accessibilitat.

Per tot això:

Petició:

- 1. que des de l'AMB hi hagi **ajuts de forma periòdica per aquells propietaris d'habitatges i comunitats veïnals que vulguin emprendre obres de rehabilitació**. Al respecte, cal que el PDUM declari àrees de rehabilitació urbana a cada localitat on es prioritzin els ajuts que es convoquin.*

SETZENA: VIES DE COMUNICACIÓ BEGUES

Connector estructurant Begues-Torrelles de Llobregat

La intenció es bona, el problema és l'afectació que ens sembla que ho fa inviable. De fet el mateix redactat del PDUM diu que el nivell d'actuació i de transformació serà alt.

Petició:

- 1. Cal **preservar els nuclis de Torrelletes i la Bassa Blanca** a fi que no rebin un impacte insostenible associat al trànsit de vehicles.*
- 2. S'ha de **valorar l'impacte ambiental** pels ecosistemes i entorn natural i preservar la pista com un eix verd estructurant.*
- 3. Treure la carretera del centre del poble va tenir un cost molt elevat, no té sentit ara fer-hi passar un altra per determinats barris com són la Collada, la Rectoria, etc. La pista de Torrelles ha **de continuar essent una pista de connexió** entre els dos pobles.*

Travessera Metropolitana (C-245)

El PDUM parla de reforçar l'articulació a partir de la C-245 que s'està transformant en una avinguda urbana: la Travessera Metropolitana, un canal cívic i per al transport públic que esdevingui un eix de referència urbà a l'hora de repensar la relació entre municipis.

Petició:

1. *en aquesta travessera urbana **falta plantar arbres**. El mateix PDUM diu que una forma de lluitar contra el canvi climàtic es que hi hagi més verd urbà. El nombre de persones que es desplacen a peu, en bicicleta o patinet entre poblacions, ha augmentat i a l'estiu no hi ha ni una sola zona d'ombra (al menys entre Castelldefels i Gavà)*

Franja litoral

Transformar la franja litoral per acostar-la a la població, protegint i integrant els espais naturals: Murtra, Remolar, Filipines, Ricarda.

Petició:

1. *com menys intervencions s'hi facin millor es recupera la natura. S'hauria d'explicar detalladament el que es vol fer.*

Gran Via Metropolitana (C-31)

Transformació de la C-31 en la Gran Via Metropolitana, convertint-la en el gran eix estructurador dels teixits i fluxos de mobilitat sostenible i de la nova centralitat a Castelldefels.

Petició:

1. *fer aquesta transformació **un cop s'hagi garantit l'increment i el bon funcionament del transport públic** (freqüència de trens, metro, tramvia i autobusos) que permetin pacificar aquesta via d'accés sense col·lapsar la població que es desplaça per mobilitat obligada. És molt important que es preservin les pinedes, boscos i espais naturals que hi ha, sense que es faci cap nou pla urbanístic.*

Porta del Garraf

Oportunitat per reconfigurar la porta del Garraf a l'AMB

Petició:

1. *No sabem que es vol dir amb això. **On és la porta del Garraf exactament?**. Hem escoltat algun cop que la porta del Garraf hauria de ser per la Sentiu, on actualment hi ha l'abocador clausurat de la Vall de Joan. Els tècnics i especialistes saben que han de transcórrer més de 30 anys abans que es pugui obrir a la ciutadania, ja que el terra no es estable (a la zona central baixar entre 1 i 2 metres cada any i les cavitats i avencs fins a una distància de 3 km de l'abocador estan contaminats per gasos tòxics), hi ha emanacions de gasos tòxics i de lixiviats. Caldria detallar molt bé el que es vol fer.*
2. *Més que reconfigurar la porta del Garraf, es **declarar d'una vegada el Parc Natural del Garraf, Olérodola i Foix**. S'ha de tenir en compte que amb la restauració de l'abocador de la Vall de Joan s'ha generat un hàbitat obert d'un valor extraordinari per la fauna protegida i amenaçada del Garraf, i mai admetrà la construcció d'una entrada al Parc per allà.*

Tram final del riu

Reordenar el tram final del riu per crear sinergies. Les grans operacions previstes (Bio Pol Gran Via, Can Trabal, Seda Paperera, el Prat Nord, i el replantejament de la C-31 per transformar-la en la Gran Via Metropolitana) el converteixen en estratègic per trencar la radialitat de la ciutat central i canalitzar una mobilitat més sostenible amb implicacions a tota la metròpolis. Noves grans infraestructures de transport de mercaderies per accedir al port descarbonitzaran l'activitat logística i descongestionaran l'àmbit de l'interior de les rondes. Aquestes infraestructures s'integren amb l'Avinguda Litoral, un gran traçat que generarà activitat econòmica d'alt valor afegit mantenint el caràcter de port logístic de Barcelona, i cerca l'equilibri entre maximitzar el funcionament del port i aeroport i les restriccions del territori tan sensible que ocupen.

Petició:

1. *davant la fragilitat de l'ecosistema del Delta del Llobregat en el seu tram final, i degut a les múltiples agressions que ja ha patit – entre altres el desplaçament del riu – l'únic que es pot fer amb **el tram final del riu és protegir-lo**, afavorir la seva renaturalització i evitant la penetració del mar.*
2. *Les noves grans infraestructures **no descarbonitzaran ja que la sola construcció d'aquestes infraestructures produirà un nivell de CO₂ elevadíssim.***
3. *El PDUM parla de reduir l'asfalt i quan fa propostes concretes van en sentit contrari: **una nova avinguda litoral representa més asfalt, més contaminació i menys verd.** Quin sentit té "pacificar" altres vies reduint el nombre de carrils, i anar construint en paral·lel altres carreteres?*
4. *De la mateixa manera que l'estratègia que s'ha de seguir amb l'aeroport de Barcelona és la **descentralització per crear riquesa i llocs de treball a la resta d'aeroports catalans** (Girona, Reus, Lleida i la Seu d'Urgell), el port de Barcelona ha d'assumir que ja no pot créixer i s'ha de **coordinar amb el port de Tarragona**. Únicament així es podrà trencar amb la radialitat de la ciutat central i amb la congestió creixent de l'AMB: descentralitzar a la resta de Catalunya.*

Ciutat aeroportuària

La ciutat aeroportuària ha d'aprofitar la gran capacitat d'atracció de fluxos i les importants infraestructures de mobilitat sostenible per potenciar activitat de gran valor afegit, de manera integrada amb els diversos municipis.

Petició:

1. *deixar **d'anomenar-ho ciutat aeroportuària**, és un nom pervers.*
2. *L'única forma viable i sostenible d'ampliar la capacitat d'atracció de fluxos és **descentralitzar de forma integrada, cap a altres aeroports i ports del territori català.***
3. *Cal també **revisar si és necessari incrementar l'atracció de fluxos** en un context de crisi climàtica, de biodiversitat i de combustibles.*

Xarxa de camins històrics supramunicipals

Petició:

1. *a nivell general per tota l'AMB incloure un **inventari o xarxa de camins històrics supramunicipals**, i garantir la connectivitat dels que són recuperables (fer-ne una selecció), promoure la mobilitat no motoritzada a través seu, i evitar la seva ocupació i fraccionament per plans urbanístics i infraestructures, obligant quan sigui inevitable a garantir-ne la continuïtat i connexió a través de trams alternatius. No ens queda clar del document de normativa, secció IV, si els anomenats “camins estructurants” els inclouen tots o sols una part.*

DISSETENA: ALTRES CONNECTORS I CARRERS ESTRUCTURANTS A BEGUES

Segons el mapa que defineix l'Estructura urbana i social del PDUM i d'acord amb la llegenda

Camí Ral-Torres Vilaró i recta dels Plàtans

Estan considerades com a carrer estructurant i alhora eix verd estructurant. Malauradament no es compleixen alguns dels criteris definits en els eixos verds estructurants i que considerem imprescindible: la permeabilitat del sòl. En el cas de la recta dels Plàtans, antiga porta d'entrada a Begues abans d'existir la variant, l'impacte és especialment greu.

Petició:

1. *que es recuperi la recta dels Plàtans com a eix verd, per a ús exclusiu de vianants, bicicletes i veïnes del barri de la Rectoria i que el sòl sigui permeable, sense malmetre i encimentar els arbres del passeig que formen part del patrimoni municipal. Que a la resta del traçat del camí Ral i avinguda Torres Vilaró es garanteixi que el paviment que es posi tant a la zona de tràfic rodat com de vianants i de bicicletes, sigui permeable.*

Carrer Alp, carrer Santa Eulalia

El que el PDUM proposa per aquests carrers és especialment greu. A Begues s'ha fet un esforç molt gran per treure el tràfic de vehicles privats de velocitat mitja-alta fora del nucli urbà, mitjançant la construcció de la variant i pacificant l'Avinguda Torres Vilaró-carrer Major-camí Ral definint un únic sentit de circulació a velocitat màxima 20 km/h o bé un sector totalment exclusivament per a vianants.

És un contrasentit que ara es defineixi un traçat que discorre per carrers del nucli urbà – en alguns casos força estrets i amb voreres d'amplada inferior als 80 cm – com a “variant nord” del municipi, o el que és el mateix, com a carrer estructurant. També es greu que en plena crisi climàtica i de biodiversitat es plantegi construir nous trams de traçats de carrers pel mig de camps i que no tenen cap justificació. El que cal és que la gent aprengui que al nucli urbà s'ha de circular poc a poc si es va amb vehicle privat, a tots els carrers del poble, en comptes d'oferir una segona via ràpida entre les cases i trencant els barris.

A la figura 10 es pot apreciar com aquesta via implica la construcció d'un nou carrer (tota la zona que queda dins l'el·lipse vermella) on ara hi ha uns camps de conreu. Això s'oposa frontalment als criteris d'emergència climàtica que demanen reduir la construcció de nous carrers.

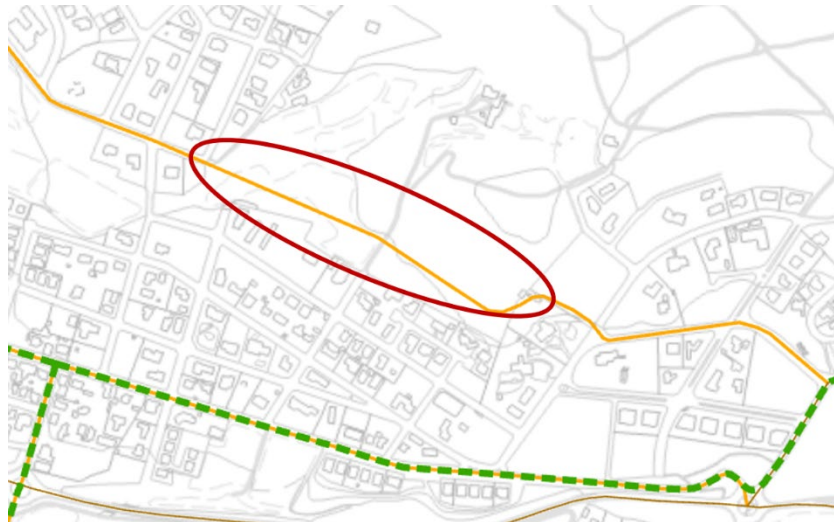


Figura 10: nou traçat i carrer a l'extrem del carrer Alp / Mare de Deu de Montserrat

A l'altre extrem del poble aquesta via també comporta diversos problemes greus, com es pot apreciar a la Figura 11. La zona remarcada en vermell també representa obrir un nou traçat de carrer per damunt d'uns camps. La zona blava discorre per un carrer molt estret, de doble circulació i on les voreres són tan estretes que no permeten caminar amb una cadireta ni amb cadira de rodes, i amb un continu de cases a banda i banda. Igualment passa a la zona marcada de color verd. També es pot apreciar com a qualsevol dels dos traçats hi ha cases a banda i banda, i per tant no és de rebut dissenyar una via de circulació més ràpida, justament després de fer un esforç per pacificar el centre del poble. Aquests carrers, que fa anys eren carrers molt tranquils, amb baixa circulació, bàsicament de les veïnes, sota cap concepte poden convertir-se en vies ràpides.



Figura 11: Nou traçat i carrer a la zona del carrer Santa Eulàlia i fins a l'Institut.

Petició:

1. **desclassificar aquests carrers de la categoria de "carrers estructurants"** i mantenir un model de poble tot ell amigable per a les bicicletes i els vianants.
2. Respectar en aquests carrers i a la resta de carrers del poble **la mateixa filosofia que s'ha seguit al centre del poble** (camí Ral, carrer Major i carrer Torres Vilarò) cercant la

circulació lenta de vehicles. Qui vulgui anar més ràpid que vagi per la variant, que per aquest motiu es va construir.

3. *Treure l'etiqueta de Carrer estructurant a aquests carrers, ja que a més **no concorda amb la definició donada pel PDUM** (article 51) on diu que els "carrers estructurants tenen com a funció garantir la continuïtat territorial entre municipis més enllà de la xarxa de vies locals dels teixits urbans". Aquí no hi ha municipis a interconnectar, ja que Begues queda interconnectada amb Gavà i Olesa de Bonesvalls mitjançant la carretera-variant.*
4. *No es tracta tampoc de "millorar la connectivitat del continu urbà metropolità", ja que **donada la ubicació de Begues no hi ha cap continu a mantenir**, exceptuant amb Gavà. Tampoc es pot acomplir que es mantingui la presència de vegetació i permeabilitat del sòl, ja que es tracta de carrers del nucli urbà, majoritàriament en el seu traçat sense cap arbre al carrer (només hi ha els arbres de les parcel·les privades) i està asfaltat. En algun tram, al tractar-se d'un carrer estret o amb girs d'angle pronunciat tampoc no es pot garantir la mobilitat activa ni la funció de transport públic. En alguns trams les voreres són molt estretes o directament no hi ha vorera.*

Variant de Begues

Segons el mapa de la figura 24, la variant es considera un connector estructurant. Segons la definició del PDUM (article 53 del document de normativa), els connectors estructurants connecten nuclis urbans i encara que donen suport al trànsit privat, s'han d'adaptar a la mobilitat activa i al transport públic. Per a la mobilitat pública han de garantir una vorera o voral de servei adequat pel quan puguin circular vianants i bicicletes i també han de disposar d'espais confortables i segurs per a les parades de transport públic.

Res d'això es compleix a la variant.

A més cal assegurar una permeabilitat adequada a tots els camins històrics que han quedat tallats sense passos propers.

Petició:

1. *que hi hagi una **vorera prou ampla per circular vianants i bicicletes** i que disposi d'espais confortables i segurs per a les parades de transport públic. Avui en dia la variant és una via de circulació ràpida, amb el perill que això comporta als vianants que l'han de creuar si volen atansar-se al parc natural del Garraf (un nombre molt elevat a Begues) i pels ciclistes que hi circulen o la volen creuar.*
2. *Cal **pacificar el trànsit per la variant.***
3. ***Assegurar la continuïtat dels camins històrics que han quedat tallats, fent els passos necessaris a la variant de Begues.***
 - *Camí de les Planes/castell: cal fer una marrada de 1.240 m per tornar al camí*
 - *Camí de Sitges: cal fer una marrada de 475 m*
 - *Camí de can Térmens: no hi ha cap alternativa per travessar la variant per aquest camí, ni lluny ni a prop. Queda tallat.*
 - *Camí Ral: cal fer una marrada de 300 m*

DIVUITENA: MECANISMES D'ADAPTACIÓ AL CANVI CLIMÀTIC A BEGUES

L'efecte principal que tindrà el canvi climàtic sobre el territori metropolità està relacionat sobretot amb l'augment de la calor. La calor excessiva i sostinguda tindrà efectes directes sobre la salut de les persones, la qualitat de l'espai públic i el seu ús, el medi natural i la infraestructura verda. Comportarà un augment de la demanda de refrigeració als habitatges. Des de l'urbanisme s'haurà d'apostar per **incrementar la presència del verd urbà**, especialment als teixits urbans on es preveu una incidència més forta de la temperatura: les zones litoral i central del pla de Barcelona, la zona interior del Llobregat i l'altiplà de Begues.

Hi haurà menys recursos hídrics a conseqüència de la disminució de les precipitacions i s'intensificarà el perill d'incendis forestals. S'hauran de preservar els recursos hídrics propis, garantint que les zones de màxima recàrrega dels aquífers siguin al màxim de permeables.

A Begues durant les onades de calor la temperatura augmenta molt respecte la temperatura habitual. Això té una incidència sobre la població, especialment la més vulnerable. Les mesures proposades d'adaptació al canvi climàtic són: **potenciar la infraestructura verda a la trama urbana, sols més permeables i incrementar l'espai agrícola** com a elements termoreguladors.

Petició:

1. **replantar els escocells buits o amb arbres morts.**
2. **Anar substituint les voreres per paviments drenants.**
3. *Fer un **estudi de temperatures** en aquells carrers on no hi ha arbres i tampoc arbres als jardins de les cases que puguin fer ombra.*
4. **Reduir el nombre de carrers nous a fi de mantenir sols més permeables, i impulsar mesures per recuperar l'espai agrícola.**
5. *Impulsar una normativa supramunicipal que **prohibeixi o limiti l'ús de gespa artificial i ciment als jardins** de les finques privades per un doble motiu, perquè és contaminant i perquè no afavoreix la permeabilització i la biodiversitat del sòl.*
6. **Eliminar la gespa artificial dels espais públics.**

DINOVENA: ESTUDI DE MOBILITAT

De l'aplicació dels creixements urbanístics en resulta un increment de viatges del 44% a l'àmbit Delta. Encara creix més la mobilitat intermunicipal amb municipis de la resta de la regió metropolitana, un 149%.

Petició:

1. *Fins que un percentatge elevat de la mobilitat actual no es realitzi emprant transport públic i aquest sigui suficient i funcioni correctament, no té sentit plantejar un creixement de població. **Invertir recursos en aquesta millora fins que no s'acompleixin els objectius del PDUM amb la població actual** (reducció del 42% del vehicle privat i increment del 62% en transport públic).*
2. *A l'AMB hi ha més llocs de treball que treballadors, cal **repensar els accessos i la construcció de zones d'aparcament segur.***
3. *En el cas de Begues, si la mobilitat interurbana incrementa un 50% cal garantir una **freqüència d'autobusos superior** a la que ara hi ha. Es proposa anar incrementant gradualment aquesta freqüència.*

4. **No construir l'estació entre Gavà i Castelldefels.** *Implica més retard pels viatgers. L'únic objectiu és donar servei al nou nucli de població que la construcció del Pla de Ponent comportarà, però com el pla de ponent és il·legal en no respectar les directrius del PDUM pel que fa als connectors biològics, cal aturar la seva construcció. Llavors la nova estació no serà necessària, i els terrenys afectats es podran dedicar a camps de conreu.*
5. *Fer que els **festius la freqüència de trens i autobusos** diürns de l'AMB sigui la mateixa que entre setmana, sinó s'obliga a la gent a desplaçar-se en cotxe.*
6. *Revisar el **model de mobilitat**. L'increment, el mal funcionament del transport públic i la pacificació de la C-245, C-31 etc portaran al col·lapse diari i a un gran increment de contaminació, problemes de salut i estrès de la ciutadania.*

CONCLUSIONS

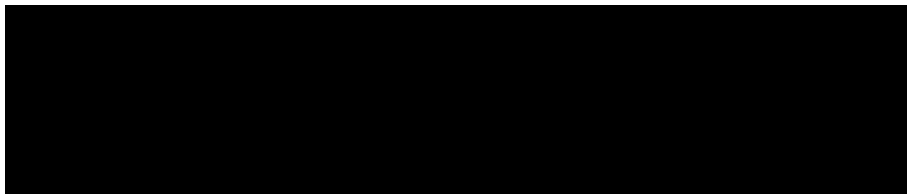
Agraïm que els redactors del PDUM hagin recollit unes quantes de les propostes que vàrem fer en les al·legacions presentades a començament del 2024. Tot i així hi ha aspectes que no ens queden clars, i altres on fem propostes alternatives que al nostre parer respecten millor els compromisos ambientals que el propi PDUM propugna.

L'AMB té un compromís molt gran envers la població actual: reduir la contaminació de l'aire, augmentar la permeabilitat del sòl per afavorir la recàrrega dels aqüífers, millorar el transport públic, rehabilitar el parc d'edificis existents, millorar sensiblement alguns barris i recuperar sòl agrari potenciant el seu ús per afavorir el producte de proximitat. Aquestes han de ser les prioritats els propers anys, fer que la gent que hi viu, pugui viure millor. Un cop assolida aquesta fita, es pot plantejar el creixement de la població.

Demanem que la resposta s'envii a

Centre d'Estudis Beguetans
Centre Cívic el Roure
Plaça de l'U d'octubre
08859
centrestudisbeguetans@gmail.com

Begues, a 11 de maig de 2026



Firmat: Xavier Parellada i Viladoms

President del CEB